



Danube Transnational Programme  
**AgriGo4Cities**

## Participativno urbano kmetijstvo kot orodje socialnega vključevanja v Podonavju



Projekt je sofinanciran iz sredstev EU (ERDF, IPA, ENI).



# AgriGo4Cities



# Participativno urbano kmetijstvo kot orodje socialnega vključenja v Podonavju

## Publikacija projekta AgriGo4Cities

Urbano kmetijstvo za spreminjanje mest: upravljavski modeli  
za boljše institucionalne zmogljivosti in družbeno vključenost

**Vodja projekta:** Jani Kozina

**Vodilni partner:** Znanstvenoraziskovalni center Slovenske akademije znanosti in umetnosti

**Uredniki:** Máté Szalók, Csaba Bende, Jani Kozina, Jernej Tiran

**Avtorji:** Csaba Bende, Bogdan Ciubotaru, Kaja Cunk, Stefan Dudau, Cristina Dumbravă, Nela Halilović, Drago Kladnik, Jani Kozina, Peter Kumer, Barbora Kvačková, Florian Lintzmeyer, Simana Markovska, Christina Miller, Saša Poljak Istenič, Claudia Schwarz, Máté Szalók, Mateja Šmid Hribar, Jernej Tiran, Lucia Vačoková

**Prosimo citirajte kot:** Szalók M., Bende Cs., Kozina J., Tiran J. (ur.) (2019) Participativno urbano kmetijstvo kot orodje socialnega vključenja v Podonavju. Székesfehérvár: Central Transdanubian Regional Innovation Agency.

ISBN 978-615-00-4350-0

**Založnik:** Central Transdanubian Regional Innovation Agency

**Ilustracije:** Alba Nyomda Kft.

**Prevod:** Živa Malovrh

Avtorji vseh fotografij so partnerji AgriGo4Cities.

Publikacija je prevod izvirnika [Participatory urban agriculture governance plan for fighting social exclusion in the Danube Region](#).

**Projekt je sofinanciran iz EU sredstev (ERDF, IPA, ENI).**

A projekt a Duna Transznacionális Programból, az Európai Regionális Fejlesztési Alap támogatásával, az Európai Unió és a Magyar Állam társfinanszírozásával valósul meg.

Publikacija je nastala v okviru raziskovalnega programa Geografija Slovenije (P6-0101), ki ga financira Javna agencija za raziskovalno dejavnost Republike Slovenije.

<b>Povzetek</b> .....	<b>6</b>
<b>Uvod</b> .....	<b>8</b>
Problemi in izzivi.....	<b>8</b>
Cilji in aktivnosti.....	<b>9</b>
<b>Participativno urbano kmetijstvo kot orodje za doseganje širših družbenih učinkov</b> .....	<b>10</b>
Opredelitev participativnega urbanega kmetijstva.....	<b>10</b>
Nauki iz dobrih praks in študijskih obiskov.....	<b>13</b>
<b>Metodologija participativnega urbanega kmetijstva</b> .....	<b>21</b>
Smernice za akcijsko načrtovanje.....	<b>21</b>
Učno orodje za pripravo akcijskega načrtovanja.....	<b>26</b>
Program tutorstva za akcijsko načrtovanje.....	<b>28</b>
<b>Izvedba participativnega urbanega kmetijstva na pilotnih območjih</b> .....	<b>32</b>
Predstavitev pilotnih območij.....	<b>32</b>
Testiranje metodologije participativnega urbanega kmetijstva.....	<b>36</b>
Pilot 1 – Skupnostni vrt Paletka, Praga, Češka.....	<b>38</b>
Pilot 2 – Vzpostavitev urbanih vrtov, Velenje, Slovenija.....	<b>40</b>
Pilot 3 – Skupnostni in izobraževalni vrt za učence z učnimi in vedenjskimi težavami, Székesfehérvár, Madžarska.....	<b>42</b>
Pilot 4 – Vrtničkarstvo za vse, Vaslui, Romunija.....	<b>44</b>
Pilot 5 – Periurbani vrt za starejše in otroke s posebnimi potrebami, Blagoevgrad, Bolgarija.....	<b>46</b>
<b>Sklepne misli</b> .....	<b>48</b>
<b>Literatura</b> .....	<b>51</b>
<b>Partnerstvo</b> .....	<b>52</b>



Máté Szalók

Porečje Donave ima enega najbolj mednarodnih značajev na svetu. Razteza se čez 14 držav in obsega nekatere najbolj razvite dele Evropske unije, države, ki so se EU pridružile v zadnjih 15 letih, države, ki so v procesu pridruževanja EU, in države, ki so predmet Evropske sosedске politike. **Uresničevanje ogromnega potenciala** Transnacionalnega programa Podonavje je odlična priložnost za vzajemno učenje in prispevanje k blaginji regije. 11 organizacij, ki tvorijo partnerstvo projekta AgriGo4Cities, je želelo unovčiti to priložnost. Partnerji so za reševanje kompleksnih problemov in izzivov v Podonavju na področjih **participativnega načrtovanja, družbenega vključevanja in trajnostnega urbanega razvoja uporabili urbano kmetijstvo**.

Ta publikacija je rezultat intenzivnega učnega procesa, katerega cilj je bil razviti in preizkusiti **koncept participativnega urbanega kmetijstva**. Za učinkovito izvedbo projekta je bilo partnerstvo razdeljeno v dve skupini: strateški partnerji so bili zadolženi za širjenje znanja, teritorialni partnerji pa za izvedbo pilotnih akcij. Med projektom so partnerji organizirali vrsto učnih izmenjav, na katerih so se srečali in razpravljali z različnimi deležniki o urbanem kmetijstvu. Na ta način je partnerstvo razvilo **skupno metodologijo participativnega urbanega kmetijstva in jo preizkusilo na petih pilotnih območjih**. V tej publikaciji so povzeti znanje in izkušnje, ki jih lahko različni deležniki v Podonavju uporabijo v želji po naslavljanju podobnih družbenih problemov in izzivov.

Med razvijanjem konceptualnega okvira so partnerji raziskali pilotna območja (Blagoevgrad – BG, Praga 9 – CZ, Székesfehérvár – HU, Vaslui – RO, Velenje – SI) v povezavi s štirimi vsebinskimi področji projekta: urbanim kmetijstvom, participativnim načrtovanjem, družbenim vključevanjem in trajnostnim urbanim razvojem. Raziskava je pokazala, da urbano kmetijstvo na pilotnih območjih ni nedavni pojav, vendar pa je od leta 2000 mogoče zaznati večji poudarek na sodelovanju širše množice akterjev. To je dober temelj, na katerem je mogoče izvesti participativno načrtovanje, ki je na izbranih pilotnih območjih šele v začetnih fazah. V primeru preučevanih petih občin

so so bili do sedaj sicer vpeljeni nekateri ukrepi za vključevanje ranljivih in marginaliziranih skupin, vendar sta imeli urbano kmetijstvo in participativno načrtovanje pri tem precej majhno vlogo. Zanimivo je tudi, da imajo vse občine vsaj en pravni dokument, s katerim spodbujajo trajnost okolja, vendar je urbano kmetijstvo neposredno omenjeno le v dveh primerih. Med preučevanjem glavnih vsebin projekta je bilo ugotovljeno, da **potenciali medsebojne povezanosti urbanega kmetijstva, participativnega načrtovanja, družbenega vključevanja in trajnostnega urbanega razvoja v pilotnih občinah še vedno niso v celoti prepoznani**.

Partnerji so razvijali koncept participativnega urbanega kmetijstva tako, da so analizirali dobre prakse in izvedli pet študijskih obiskov obstoječih lokacij urbanega kmetijstva. Ta proces je razkril, da **primarni cilj urbanega kmetijstva ni samo vrtnarjenje, temveč tudi grajenje skupnosti**. Poleg tega imajo ranljive in ostale družbene skupine podobne potrebe glede vključevanja v skupnost, vendar jih je treba obravnavati na različne načine. Lokalno prebivalstvo je običajno dobro organizirano, ranljive skupine pa potrebujejo mentorstvo in podporo nevladnih organizacij ali drugih ustanov, da so se sposobne organizirati. Najboljši način za omogočanje integracije ranljivih skupin je, da se družijo in mešajo z ostalimi ljudmi. Za vzpostavitev lokacije urbanega kmetijstva in zagotavljanje njene trajnosti je treba zagotoviti dolgoročno uporabo zemljišča in financiranje, poznati potrebe in zmožnosti ciljnih skupin ter pridobiti podporo občine, lokalnega gospodarskega in družbenega sektorja.

Na podlagi poznavanja pilotnih območij ter zbrane znanja iz dobrih praks in študijskih obiskov so partnerji razvili metodologijo participativnega urbanega kmetijstva. Ta vključuje šest korakov za pripravo akcijskega načrta: analiza stanja, zasnova, prototipiranje, spremljanje, razširjanje in sistemske spremembe. Ta metodologija je lahko opora med celotnim procesom načrtovanja, od analiziranja potreb in izzivov prek načrtovanja in izvedbe praks urbanega kmetijstva do vrednotenja rezultatov. Partnerji so razvili učno orodje in program tutorstva za teritorialne partnerje za kar najbolj učinkovito izvedbo pilotnih akcij. Pri njihovem ocenjevanju je bilo ugotovljeno, da je **usposabljanje vodij in udeležencev** pred začetkom razvijanja akcijskega



načrta ključnega pomena za uspeh, kot sta tudi usmerjanje in mentorstvo med samim projektom.

Partnerji so metodologijo preizkusili v petih pilotnih akcijah. V prvem koraku so teritorialni partnerji sklenili lokalna partnerstva, ki so se izkazala za zelo učinkovita pri načrtovanju in izvedbi akcijskega načrta. Ta partnerstva so obsegala javne akterje, predstavnike ranljivih in marginaliziranih skupin ter druge zainteresirane deležnike. Med pilotnimi akcijami so projektni partnerji organizirali delavnice, v katere so vključili deležnike in ključne uporabnike da,

Za učinkovito vključevanje morajo biti **pravila procesa postavljena na samem začetku**, vendar ne smejo biti preveč rigidna, saj **prijazno in neformalno okolje** spodbuja vključevanje deležnikov. Vodja procesa akcijskega načrtovanja mora upoštevati **kompleksnost participativnega načrtovanja**, v katerem se lahko udeleženci in cilji spreminjajo med samo izvedbo. Pripravljeni morajo biti hitro in učinkovito ukrepati v primeru sprememb.



Partnerji so med tem procesom dobili znanje in izkušnje, potrebne za uspešno izvedbo participativnega urbanega kmetijstva, in določili ključne dejavnike uspeha.

Partnerji so med delom z ranljivimi skupinami ugotovili, da je **pridobivanje in vzdrževanje zaupanja** zelo pomembno. To zahteva **stalno komunikacijo** z in med deležniki, treba pa je tudi **zagotoviti pogoje**, da se lahko zbrane ideje uresničijo.

**Ta publikacija opisuje dejavnosti skozi v več kot dveh letih trajanja projekta AgriGo4Cities** in nudi pomoč tistim, ki želijo izboljšati institucionalne zmogljivosti, socialno vključevanje in trajnostni urbani razvoj. V sledečih poglavjih so zbrani znanje in izkušnje, ki so jih projektni partnerji pridobili med tem procesom. Opisani so tudi kompleksni izzivi, s katerimi so se partnerji soočali med vzpostavitvijo participativnih urbanih vrtov.

## Problemi in izzivi

Jani Kozina

Glavni izzivi upravljanja v Podonavju so povezani z manjšimi zmogljivostmi javnih oblasti, da v načrtovanje vključijo participativni pristop. Nedavni varčevalni ukrepi so dodatno povzročili, da imajo javni uslužbenci omejen nabor orodij in kanalov za vključevanje relevantnih deležnikov in javnosti v odločevalske procese. Odsotnost participativnih mehanizmov zmanjšuje motivacijo ljudi, da bi se vključevali v upravljanje, saj se počutijo izključene iz političnih, družbenih in gospodarskih procesov ter nesposobne enakovredno delovati za doseg sprememb. S tem se povečujejo vrzeli med prebivalci in javnimi oblastmi, kar vodi v vse večji občutek nezaupanja in pomanjkanje participacije, predvsem med najbolj zapostavljenimi skupinami, kot so revni, brezposelni, brezdomci, romske skupnosti, migranti, starejši, ženske in otroci. Vedno večje družbene in gospodarske razlike se kažejo v slabši kakovosti življenja in prostora.

Projekt AgriGo4Cities je želel odgovoriti na te izzive z uporabo participativnega urbanega kmetijstva, ki je učinkovita in vse bolj popularna metoda za izboljšanje institucionalnih zmogljivosti, odpravljanje družbene izključenosti marginaliziranih skupin in spodbujanje trajnostnega urbanega razvoja. V okviru projekta je bila inovativna metodologija participativnega urbanega kmetijstva preizkušena v petih občinah Podonavja: Mestna četrt Praga 9 (Češka), Mestna občina Velenje (Slovenija), Občina Székesfehérvár (Madžarska), Občina Blagoevgrad (Bolgarija), Občina Vaslui (Romunija).

Cilj te knjige je združiti vse znanje in izkušnje, pridobljene med postopkom zasnove in preizkušanja metodologije participativnega urbanega kmetijstva. Publikacija ponuja konkretne nauke, kako izboljšati javne službe, spodbujati aktivno državljanstvo, povečati javno participacijo in kako z urbanim kmetijstvom prispevati k trajnosti mest. Namenjena je vsem, ki jih zanimajo področja urbanega kmetijstva, participativnega načrtovanja, družbenega vključevanja in trajnostnega urbanega razvoja.





## Cilji in aktivnosti

Jani Kozina

Glavni cilj projekta AgriGo4Cities je bil uporabiti participativno urbano kmetijstvo kot metodo za izboljšanje javnih institucionalnih zmogljivosti za odpravljanje družbene izključenosti marginaliziranih skupin in spodbujanje trajnostnega urbanega razvoja v Podonavju. Projekt je naslavljal manjšo sposobnost javnih uslužbencev, da v postopek odločanja vpeljejo participativni pristop. Inovativni urbani upravljavski modeli omogočajo aktivno državljanstvo ranljivih skupin, ki jim grozi izključenost iz političnih, družbenih in gospodarskih področij in za katere je značilno redko vključevanje v procese vseživljenjskega učenja. Osvežen pristop k načrtovanju in nadgrajene javne storitve so izboljšale trajnostni urbani razvoj v Podonavju. Projekt je vključeval delovni načrt za ustvarjanje in izdelavo orodij, mednarodnih izobraževanj, strategij in pilotnih akcij za doseganje treh projektnih ciljev.

Sodelavci promovirajo projekt AgriGo4Cities v kraju Banská Bystrica na Slovaškem



### 1) Integrirati participativni pristop v procese odločanja

Projekt je z integracijo participativnega pristopa v procese odločanja izboljšal zmogljivosti javnih ustanov. Novi upravljavski modeli so pripomogli k izboljšanju javnih storitev z namenom spodbujanja aktivnega državljanstva, razvoja civilne družbe, boljše javne participacije in bolj trajnostnega urbanega razvoja.

### 2) Izboljšati socialno vključenost ranljivih in marginaliziranih skupin

Projekt je povečal vključenost različnih skupnosti, ki jim grozi izključenost iz procesov odločanja. Izboljšani urbani upravljavski modeli so pripomogli k večji družbeno-gospodarski vključenosti marginaliziranih skupin, kar je eden od največjih družbenih izzivov v Podonavju. V petih pilotnih območjih so bile identificirane sledeče ranljive skupine: starejši, mladostniki, brezposelni, učenci z učnimi in vedenjskimi težavami, invalidni otroci ter matere samohranilke in njihovi otroci.

### 3) Spodbujati trajnostni urbani razvoj

Projekt je z urbanim kmetijstvom spodbujal trajnostni urbani razvoj. Novi upravljavski modeli so spodbudili ustvarjanje novih delovnih mest, prihodke, povezovanje skupnosti in kakovostno življenjsko okolje v mestih. Poudarek je bil na soseskah, kjer prebivajo in delujejo socialno ogrožene skupine. Njihovo aktivno vključevanje v urbano kmetijstvo je pripomoglo k pridelavi in dostavi hrane, zmanjšanju ogljičnega odtisa, trajnostnemu ravnanju z odpadki, aktivnemu življenjskemu stilu in dobremu počutju.



# PARTICIPATIVNO URBANO KMETIJSTVO KOT ORODJE ZA DOSEGANJE ŠIRŠIH DRUŽBENIH UČINKOV

## Opredelitev participativnega urbanega kmetijstva

Saša Poljak Istenič in Peter Kumer

Urbano kmetijstvo zajema pridelovanje, obdelavo in distribucijo hrane v urbanih območjih. K njemu prištevamo kmetijstvo, vrtičkarstvo, živinorejo, ribogojstvo, gozdno kmetijstvo in urbano čebelarstvo. Takšna oblika kmetijstva je močno vpeta v mestno tkivo, njegovo družbeno in kulturno življenje ter gospodarstvo. O urbanem kmetijstvu govorimo tudi na periurbanih (primestnih) območjih, čeprav ima tam lahko drugačne značilnosti.

### Skupnostni vrt Onkraj gradbišča v Ljubljani



Urbano kmetijstvo je postalo sredstvo za povečevanje **dostopa do lokalno pridelane hrane**, poleg tega pa ga zagovorniške skupine ali izobraževalne ustanove uporabljajo za **ozaveščanje** o mnogih vidikih hrane, na katere smo pozabili, na primer o tem, kako raste hrana, kateri pridelki so lokalni in kdaj rastejo. Pomembno vlogo ima tudi pri **krepitevi prehranske varnosti**, saj zmanjšuje potrebo po prevozu in uvažanju hrane. Pripomore k **lokalnemu gospodarstvenemu razvoju** in globalnim družbenim ciljem, kot sta **zmanjšanje revščine** in **družbeno vključevanje**

revnih in drugih ranljivih skupin v mestih, kot so ženske, starejši, migranti itn. Ponazarja tudi ozele-nitev mesta in **trajnostne urbane politike**, saj znatno prispeva k doseganju trajnostnih razvojnih ciljev, določenih v novi Agendi 2030 za trajnostni razvoj, ki jo je sprejela EU. **Participativna orodja in post-opki**, s katerimi spodbujamo multifunkcijsko rabo tal, raznolikost deležnikov ter prostorske in časovne interakcije ljudi in prostora, nam lahko v kar največji meri pomagajo izkoristiti potencial urbanega kmetijstva.

V sistematizaciji urbanega kmetijstva ločujemo med ravnijo vrtov in ravnijo kmetij. Na **urbanih vrtovih** opravljamo kmetijsko dejavnost, a pridelamo le manjšo količino hrane, pa tudi gospodarski učinek dejavnosti je načeloma nizek. Gibanje na svežem zraku, zmanjšanje stresa in druženje so pridelovalcem navadno pomembnejše dejavnosti od dejanske pridelave hrane. Urbane kmetije pa razvijajo načrtne poslovne modele ponudbe lokalnih ali regionalnih kmetijskih proizvodov oziroma storitev, ki izkoriščajo bližino mest in urbanih trgov, možnosti prevoza itn.

Glede na pridelavo urbane vrtove ločujemo na tiste, ki so usmerjeni v individualno pridelavo (družinski in najemni vrtovi), in tiste, ki temeljijo na kolektivnih shemah (izobraževalni, terapevtski in skupnostni vrtovi). Poleg prizadevanja za (vsaj delno) samozadostnost omogočajo tudi rekreacijo in turizem ter lahko znatno prispevajo k urbanemu družabnemu življenju, še posebej družbeno izključenih ljudi.

Kmetije, ki so svoje poslovne strategije prilagodile svoji lokaciji v mestu ali na njihovem obrobju, prav tako delimo v dve skupini. Nekatere kmetije se usmerjajo v pridelavo hrane in drugih kmetijskih proizvodov (rastlinska vlakna, kozmetika), druge pa ustvarjajo priložnosti za počitek, izobraževanje in terapevtske storitve.

### Skupnostni vrt v Banski Bystrici



## Tipologija urbanega kmetijstva (povzeto po akciji COST Urban Agriculture Europe)

URBANI VRTOVI		URBANE KMETIJE	
<b>NAJEMNI VRTOVI</b>	Razparcelirani vrtnički; parcele, oddane v najem z najemno pogodbo; močno formalizirani, pogosto jih upravlja organizacija/društvo	<b>LOKALNE KMETIJE ZA HRANO+</b>	Pridelava za lokalne trge; neposredna povezava z mestnimi potrošniki; tudi pridelava neprehrambenih proizvodov (kozmetika, rastlinska vlakna)
<b>DRUŽINSKI VRTOVI</b>	Nekomercialna pridelava hrane za gospodinjstvo; brez vključenih ustanov ali organizacij	<b>EKSPERIMENTALNE KMETIJE</b>	Preizkušajo nove kmetijske tehnologije, metode pridelave, vzgajajo nove sorte in pasme ali razvijajo modele družbenih in gospodarskih interakcij z mestnim okoljem
<b>IZOBRAŽEVALNI VRTOVI</b>	Pedagoško orodje za učenje pridelave, predelave in uživanja hrane; ozaveščanje javnosti in širjenje idej	<b>IZOBRAŽEVALNE KMETIJE</b>	Pedagoško orodje; učni programi ali kratkoročna bivanja za šole
<b>SKUPNOSTNI VRTOVI</b>	Vzpostavljeni na podlagi pobud od spodaj navzgor in skupnostno upravljani; pridelava hrane in omogočanje drugih dejavnosti, na primer druženja	<b>POČITNIŠKE KMETIJE</b>	Nudijo možnosti za rekreacijo v povezavi s kmetijskimi dejavnostmi
<b>SOCIALNI VRTOVI</b>	Osredinjajo se na družbene probleme; spodbujajo vključevanje ranljivih skupin ljudi	<b>SOCIALNE KMETIJE</b>	Osredinjajo se na družbene probleme; rehabilitacija ranljivih skupin in vključevanje družbeno izključenih skupin
<b>TERAPEVTSKI VRTOVI</b>	Urejeni ob ustanovah za oskrbo ljudi s težavami s telesnim in duševnim zdravjem; namenjeni kontemplaciji in aktivni pridelavi hrane	<b>TERAPEVTSKE KMETIJE</b>	Uporaba kmetijskih dejavnosti za spodbujanje telesnega ali duševnega zdravja in dobrega počutja; tudi delovna terapija
<b>SKVOTERSKI VRTOVI</b>	Pridelava hrane na nezazidanih ali opuščenih zemljiščih; neformalni, neregulirani z zakoni, neregistrirani, niso predmet javnih politik	<b>EKOLOŠKE KMETIJE</b>	Imajo visoko naravno in okoljsko vrednost in/ali prispevajo k ohranjanju biotske ali kmetijske raznovrstnosti; vključene v načrte za preprečevanje poplav in požarov, v zeleno infrastrukturo, omrežja, zelene pasove, območje Natura 2000
		<b>KMETIJE KULTURNE DEDIŠČINE</b>	Ohranjanje prvin snovne in nesnovne kulturne dediščine z vzdrževanjem tradicionalnih materialov, zgradb, sort poljščin, pasem in tehnik gojenja

## Urbano in periurbano kmetijstvo kot orodje za participativno načrtovanje

Participativno načrtovanje pomeni sistematično prizadevanje za boljše življenje skupnosti v prihodnosti in načrtovanje za to prihodnost z **aktivnim vključevanjem teh skupnosti**. V najboljšem primeru so k razpravi povabljeni člani organizacije, ki vodi participativno načrtovanje, pripadniki ciljne populacije, predstavniki skupnosti in zainteresirani meščani kot tudi predstavniki vpletenih agencij, šol in drugih ustanov. Namen participativnega načrtovanja je, da v tem procesu sodelujejo vsi glede na svoje znanje, izkušnje, spretnosti ali vizije.

Sodelovanje vseh članov je treba spodbujati in spoštovati, samega postopka pa ne sme prevzeti en posameznik, določena skupina ali eno samo stališče. Namen participativnega načrtovanja je **uskladiti poglede vseh udeležencev** ter preprečiti konflikte med nasprotnimi stranmi. Poleg tega imajo **marginalizirane skupine** priložnost sodelovati v procesu načrtovanja, še posebej, kadar je ta prilagojen njihovim potrebam in zmožnostim.

## Urbano in periurbano vrtničkarstvo kot orodje za socialno vključevanje

Vrtničkarstvo lahko naslavlja družbeno izključenost v vseh njenih razsežnostih: izključenost iz pridelave, porabe, družbenih stikov in političnega udejstvovanja. Vrtničarski in kmetijski projekti omogočajo **pridelavo** z aktivnostmi, ki imajo mnogo značilnosti plačanega dela in jih udeleženci dojemajo kot »delo«. Sajenje, gojenje rastlin in druga vrtnarska dela so tako smiselna kot tudi »produktivna«.

Takšni projekti nudijo udeležencem dostop do priljubljene prostočasne dejavnosti, iz katere so pogosto izključeni. V nekaterih primerih jim nudijo tudi hrano, ki pripomore h kakovosti njihovega življenja. V tem smislu jim omogočajo, da sodelujejo v procesu **porabe**. Poleg tega so te aktivnosti priložnost za številne oblike **družbene interakcije**. V idealnem primeru se vzpostavijo stalne družbene vezi in oblikuje vrtničarska skupnost.

Takšni projekti udeležencem omogočajo tudi, da sodelujejo pri upravljanju vrtničkov ali dejavnosti in

jih s tem vključujejo v posebno obliko **političnega udejstvovanja**. Metoda participativnega urbanega kmetijstva ima tako velik potencial za spodbujanje aktivnega državljanstva družbeno marginaliziranih ljudi, ki se navadno manj politično udelejšujejo in so redkeje vključeni v procese vseživljenjskega učenja. Poleg tega so dober način za krepitev institucionalnih zmogljivosti. Z uporabo urbanega kmetijstva kot metode lahko oblasti bolje podprejo in spodbujajo vključevanje meščanov, vključno z marginaliziranimi skupinami, v urbane zadeve.

## Urbano in periurbano vrtničkarstvo kot orodje za trajnostni razvoj

Trajnostni razvoj je navadno predstavljen s tremi »stebri«, ki naj bi ga podpirali: gospodarstvom (gospodarski razvoj/rast), okoljem (varstvo okolja/ravnovesje) in družbo (družbena enakost/vključenost). Trajnosten razvoj zahteva uravnoteženje vseh treh ciljev urbanega načrtovanja tako, da dosežemo gospodarsko rast brez nepravilne razporeditve sredstev in ogrožanja ekosistema.

Urbano in periurbano kmetijstvo pomembno prispeva k trajnostnemu urbanemu razvoju, saj ima gospodarske, družbeno-kulturne, okoljske in psihološke koristi. Lahko ustvarja zaposlitvene priložnosti, povečuje prehransko samooskrbo, prehransko varnost in dostopnost, pozitivno vpliva na prehranjevanje, zdravje, telesno dejavnost in dobro počutje ljudi, krepi občutke pripadnosti prostoru in skupnosti, poudarja navezanost na prostor in kolektivno identiteto, razvija spretnosti in znanje ljudi te krepi enakost med spoloma.

### Gredice v kraju Banská Bystrica





## Nauki iz dobrih praks in študijskih obiskov

**Mateja Šmid Hribar, Saša Poljak Istenič, Christina Miller, Claudia Schwarz in Florian Lintzmeyer**

### Dobre prakse

**Dobre prakse** participativnega vrtičkarstva so lahko pomemben **vir znanja** o tem, kako vzpostaviti in upravljati urbano kmetijstvo. Glaven cilj zbiranja primerov dobrih praks je bil dobiti dobre ideje in smernice, kako zasnovati uspešno prakso. Projektni partnerji so z internetno analizo iskali primere dobrih praks. Pri tem so iskali primere v lastni državi, v Podonavju in po vsem svetu in na koncu naredili izbor najboljših primerov na podlagi naslednjih kriterijev:

- vključevanje ranljivih **skupin**,
- **participativen** pristop,
- upoštevanje **trajnostnega** razvoja.

Projektni partnerji so nato na projektnem sestanku razpravljali o izbranih primerih. Končen izbor je bil odločen z glasovanjem z upoštevanjem različnih tipov in vidikov participativnih vrtov. Izbrane primere so podrobneje raziskali s terenskimi obiski, podrobnimi analizami ter telefonskimi in Skype klici, pri čemer je bila večina informacij pridobljena na podlagi delno strukturiranih intervjujev s pobudniki, udeleženci, odločevalci in drugimi zainteresiranimi deležniki.

Partnerji so analizirali izbrane prakse s poudarkom na:

- **osnovnih informacijah** (glavne značilnosti in vključene ciljne skupine),
- **vzpostavitvi vrta** (inicijativa, financiranje, podpora, načini vključevanja),
- **vlogah vključenih deležnikov** (vrste, naloge, vključevanje),
- **značilnostih in posebnostih prakse** (zakaj je praksa dober primer?),
- **participativnih vidikih** (vključevanje in sodelovanje, vključevanje ranljivih skupin),
- **načrtih za prihodnost** (možnosti za razvoj),
- **smernicah in naukih** (nasveti za navodila in pobudnike),
- **osebnih izpovedih** (motivacija in vrednote deležnikov, vključenih v dobro prakso).



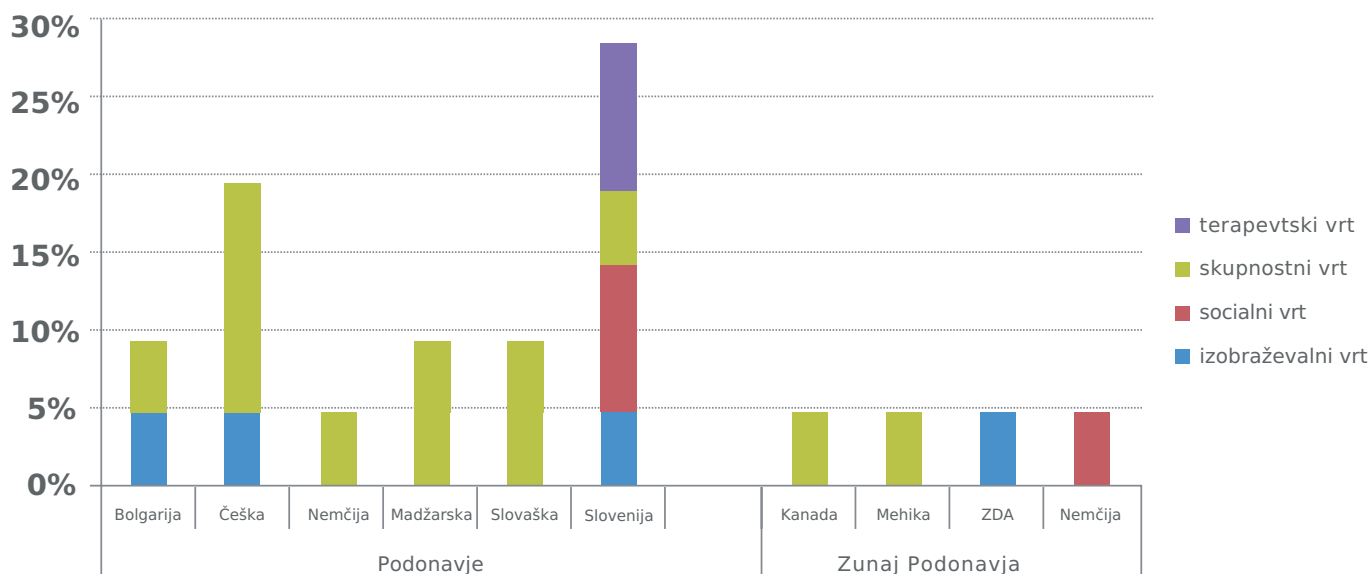
Prepoznali smo 21 primerov dobrih praks, od tega 17 iz Podonavja in 4 izven (vključno z enim v Nemčiji, ki ne spada v programsko območje Podonavja). Čeprav je zaradi preteklih izkušenj s socialističnim režimom v državi Podonavja **lažje prenašati** lokalne primere, tisti izven Podonavja služijo kot zgled, **kako drugače razmišljati**, ko pristopamo k praksi, še posebno, ker ti gradijo na dolgi tradiciji **demokracije**.

Druga kategorizacija je temeljila na tipu **participativne prakse** na podlagi tipologije akcije COST, ki jih deli na urbane kmetije in urbane vrtove. Vse identificirane prakse so bile manjšega obsega in so spadale v kategorijo urbanih vrtov. To bi lahko bil indikator, da so prakse manjšega obsega lažje za upravljanje in udejanjanje, kadar želimo uporabiti participativni pristop in/ali vključiti ranljive skupine na enakopraven način.

Prakse urbanega kmetijstva so bile na podlagi vključenih ranljivih skupin nadalje razdeljene v naslednje tipe:

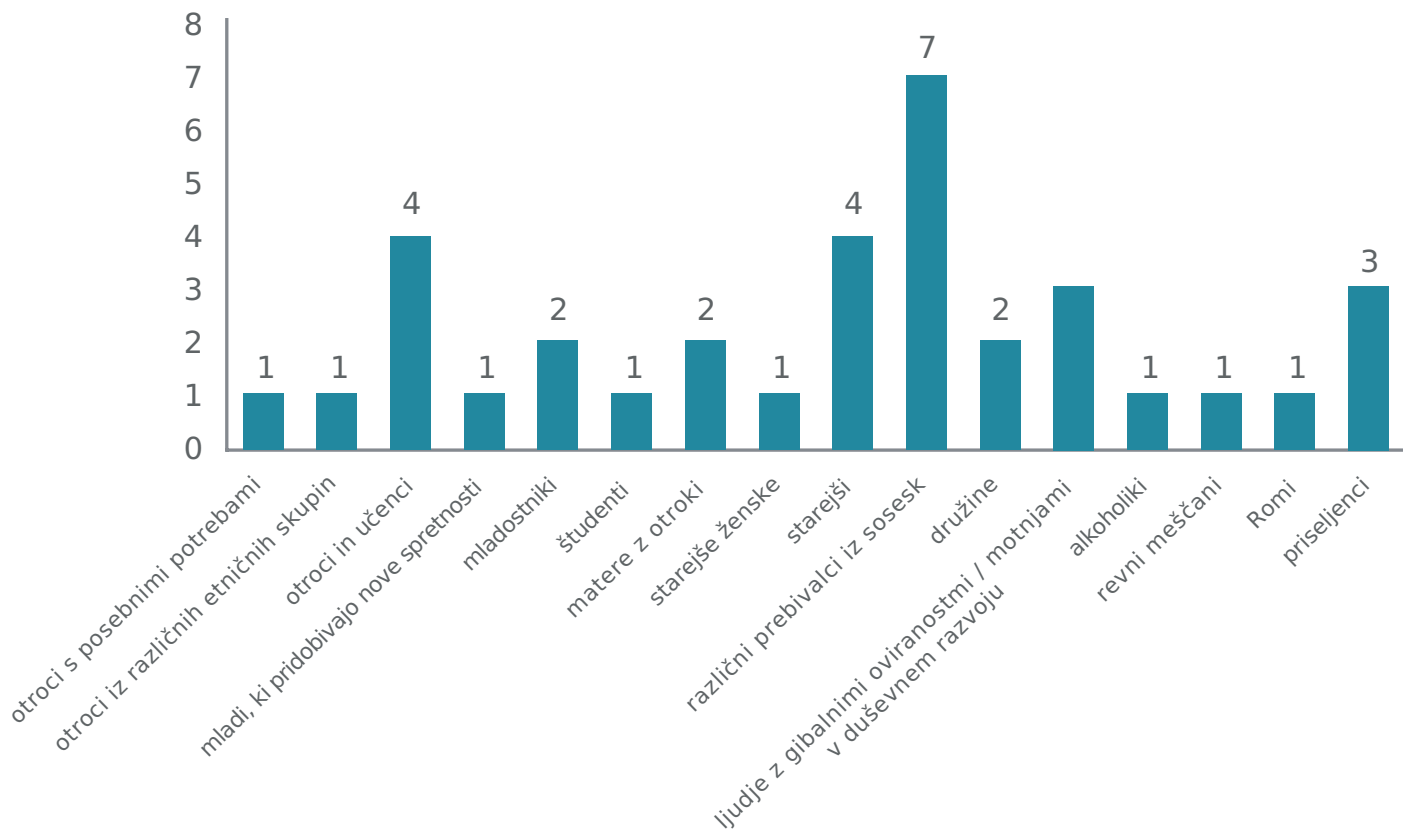
- **skupnostni vrtovi**, ki niso neposredno osredotočeni na vključevanje ranljivih skupin, a so namenjeni meščanom v določenem okolju na splošno; ranljivi posamezniki se integrirajo v skupnost;
- **socialni vrtovi**, ki se osredotočajo na vključevanje določene ranljive skupine (npr. migrantov, Romov, ljudi, ki niso končali srednje šole itn.)
- **izobraževalni vrtovi**, ki so ponavadi urejeni ob osnovnih in srednjih šolah; in
- **terapevtski vrtovi**, ki se osredotočajo na invalide ali osebe z motnjami v duševnem razvoju ali zdravstvenimi problemi (odvisniki od alkohola, duševno prizadeti itn.).

#### Primeri dobrih praks participativnega urbanega kmetijstva po lokaciji





## Ranljive skupine, vključene v primere dobrih praks participativnega urbanega kmetijstva



### Analiza primerov dobrih praks participativnega urbanega kmetijstva je pokazala, da:

- so ranljive skupine, ki so vključene v identificirane prakse, **zelo raznolike** (posebno skupina otrok in mladostnikov),
- se ranljive skupine običajno niso zmožne same organizirati in aktivirati, zato **potrebujejo pomoč**, običajno nevladnih organizacij,
- **so dobro organizirani meščani uspešni in proaktivni**, a jih ni mogoče uvrstiti med ranljive skupine; imajo pa običajno podobne potrebe kot so navezovanje družbenih stikov, socializacija, razvijanje občutka pripadnosti ter pridelovanje sveže in zdrave hrane po lastni izbiri
- so najuspešnejši tisti primeri, kjer veliko različnih deležnikov pomaga drug drugemu in kjer se **ljudje iz ranljivih skupin pomešajo** s pripadniki iz neranljivih skupin,
- **je grajenje skupnosti** običajno večjega pomena za udeležence kot vrtnarjenje, čeprav uporabniki resnično uživajo v dejavnosti,
- **so odločevalci večinoma le posredno vpleteni**; nudijo infrastrukturo in se udeležujejo dogodkov, če so povabljeni, a se osebno ne udeležujejo v dejavnosti; to krepi pristop od spodaj navzgor
- pomanjkanje (vsaj minimalnega in stalnega) **financiranja** kot tudi začasna in nezavarovana **zemljišča** ogrožata urbane kmetijske prakse,
- urbani vrtovi pripomorejo k trajnosti, saj v mesta prinašajo naravo in **biotsko raznovrstnost** (ekologija), s krepitvijo medgeneracijskega in medkulturnega dialoga **ter izmenjanjem aktivirajo ljudi ki**, imajo lahko težave pri vključevanju v družbo, prispevajo k ustvarjanju in prenašanju znanja (družba) ter zagotavljajo pridelavo svežega sadja in zelenjave, s čimer so družbeni korektiv za revnejše prebivalstvo (gospodarstvo).



## Študijski obiski

V zadnjih dveh letih so se imeli projektni partnerji možnost **učiti iz podobnih primerov** izven svojih držav. Med petimi študijskimi obiski so pridobili izkušnje iz prve roke iz petih različnih držav: Slovenije (Velenje), Slovaške (Banská Bystrica), Nemčije (München), Češke (Praga) in Bolgarije (Blagoevgrad).

Študijski obiski so nudili vpogled v lokalne iniciative in prakse ter priložnost podpirati in izkoristiti transnacionalni okvir usposabljanja, posebno z razvojem orodij za usposabljanje. Obiski so omogočili **izmenjavo znanja** med skupino projekta AgriGo4Cities in pilotnimi regijami in so bili dobra priložnost za konstruktivno debato.

Po vsakem študijskem obisku so partnerji obširno razpravljali o lokalno pomembnih problemih, ovirah, dobrih praksah in naukih. V preglednicah na naslednjih straneh je priložen krajši pregled glavnih ugotovitev.

Skupnostni vrt Onkraj gradbišča  
v Ljubljani



## Študijski obisk: Velenje, Slovenija



Število obiskanih lokacij:	3
Tipi urbanega kmetijstva:	začasni (1) in stalni (2) najemni vrtovi
Ciljna skupina:	<ul style="list-style-type: none"> <li>• vsa gospodinjstva v Velenju</li> <li>• družine velenjskih rudarjev</li> <li>• brezposelni z nizkimi prihodki</li> </ul>
Glavni nauki:	občina se zaveda pomena in koristi urbanega kmetijstva / vrtovi so enostavno dostopni z javnim prevozom in s kolesom / močna politična volja

## Študijski obisk: Banská Bystrica, Slovakia



Število obiskanih lokacij:	3
Tipi urbanega kmetijstva:	skupnostni vrt
Ciljna skupina:	<ul style="list-style-type: none"> <li>• civilna družba</li> <li>• najstniki</li> <li>• otroci z motnjami v duševnem razvoju</li> </ul>
Glavni nauki:	enostavno dostopni v centru mesta / kraj za srečanja / združevanje s kulturnimi projekti / fleksibilno in odprto za nadaljnji razvoj / raznolikost (ne le urbano kmetijstvo) / oglaševanje vrtnarskih proizvodov / dogodki



## Študijski obisk: München, Nemčija



Število obiskanih lokacij:

4

Tipi urbanega kmetijstva:

(neformalen) najemni vrt (1) in skupnostni vrt (3)

Ciljna skupina:

- mladi (16–21 let) begunci brez spremstva
- civilna družba
- prebivalci multikulturne in multietnične soseske
- starejši, migranti, otroci

Glavni nauki:

stabilno financiranje / izkušeni voditelji in vzgojitelji / prostor za izobraževanje in učenje / eksperimentiranje / uporaba recikliranih materialov / razširljiv / odprt za vse / javna podpora / bližnje stanovanjsko naselje

## Študijski obisk: Praga, Češka



Število obiskanih lokacij:

2

Tipi urbanega kmetijstva:

skupnostni vrt, dogodek na prostem

Ciljna skupina:

- osnovne in srednje šole
- matere z majhnimi otroki
- starejši

Glavni nauki:

neposredna bližina vrtca / oprema na mestu (npr. voda, lopa za orodje) / delavnice / ekološko vrtnarjenje / igrišče





## Študijski obisk: Blagoevgrad, Bolgarija



Število obiskanih lokacij:	4
Tipi urbanega kmetijstva:	socialni vrt, terapevtski vrt
Ciljna skupina:	<ul style="list-style-type: none"><li>• otroci s posebnimi potrebami</li><li>• starejši</li><li>• Romi</li><li>• dolgotrajno brezposelni</li></ul>
Glavni nauki:	občinsko socialno podjetje kot zaposlovalec ranljivih skupin ljudi / gospodarska in socialna vključenost / izboljšana estetika javnih parkov / vidnost v javnosti / enako razmerje med spoloma / uporaben vse leto (zimski vrt) / terapevtski vidik / zagotovljeno financiranje / dovolj majhen za upravljanje / personalizacija dreves

Teritorialni partnerji so lahko glede na izkušnje s študijskih obiskov premislili korake, ki so jih sami storili ob vzpostavljanju svojih vrtov. Za uspešno uvažanje participativnega urbanega kmetijstva je treba biti pozoren na naslednje:

### Ciljna skupina

- Pomembno je upoštevati starost ciljne skupine. Poznavanje njenih potreb in sposobnosti je priporočljivo, da ugotovite, kako uspešno nagovoriti skupino. Najpomembneje je stopiti v stik s skupino in **vzdrževati neposredne, osebne kontakte** z vpletenimi.
- Osredotočanje na najbolj aktivne člane **mobilizira** bolj zadržane (bodite pozorni na tiste z vodstvenim potencialom, ki jim bodo drugi udeleženci sledili).
- Ustvarite **skupen delovni prostor** za več ljudi.
- Vizualizacija je učinkovito orodje za komunikacijo z vsemi starostnimi skupinami.
- Delavnice naj bodo **interaktivne** in ne prenasočene s predavanji.

### Trajnost

- Zaposlite **mentorja** za koordinacijo aktivnosti kljub prostovoljni vključenosti vpletenih ljudi.
- Vzpostavite stike z **mestnimi svetniki** in relevantnimi **organizacijami** in sodelujte z njimi.
- Čim prej objavite rezultate, da **zmanjšate dvom**. Nezaupanje in nerazumevanje je mogoče rešiti s sodelovanjem, saj povečuje zaupanje tistih, ki dvomijo v uspeh.
- Pridobite podporo **lokalnih podjetij**, da zagotovijo trajnost projekta in ga financirajo (npr. predstavljajo podpornike na informacijski tabli ob vrtu).

- Pri načrtovanju ur in dni za sestanke upoštevajte različne navade in urnike udeležencev.
- **Jasno pojasnilo** vseh korakov in možnosti je potrebno za preprečevanje konfliktov in nesporazumov.
- Pomislite na **vremenske razmere**, ko vzpostavljate vrt (npr. dvignjene grede morajo zadržati težo mokre zemlje itn.).
- **Organizirajte dogodke**, da ohranite interes udeležencev, deležnikov in širše javnosti v projektu.



Periurbani vrt v Blagoevgradu





# SKUPNA METODOLOGIJA PARTICIPATIVNEGA URBANEGA KMETIJSTVA

## Smernice za akcijsko načrtovanje

Kaja Cunk

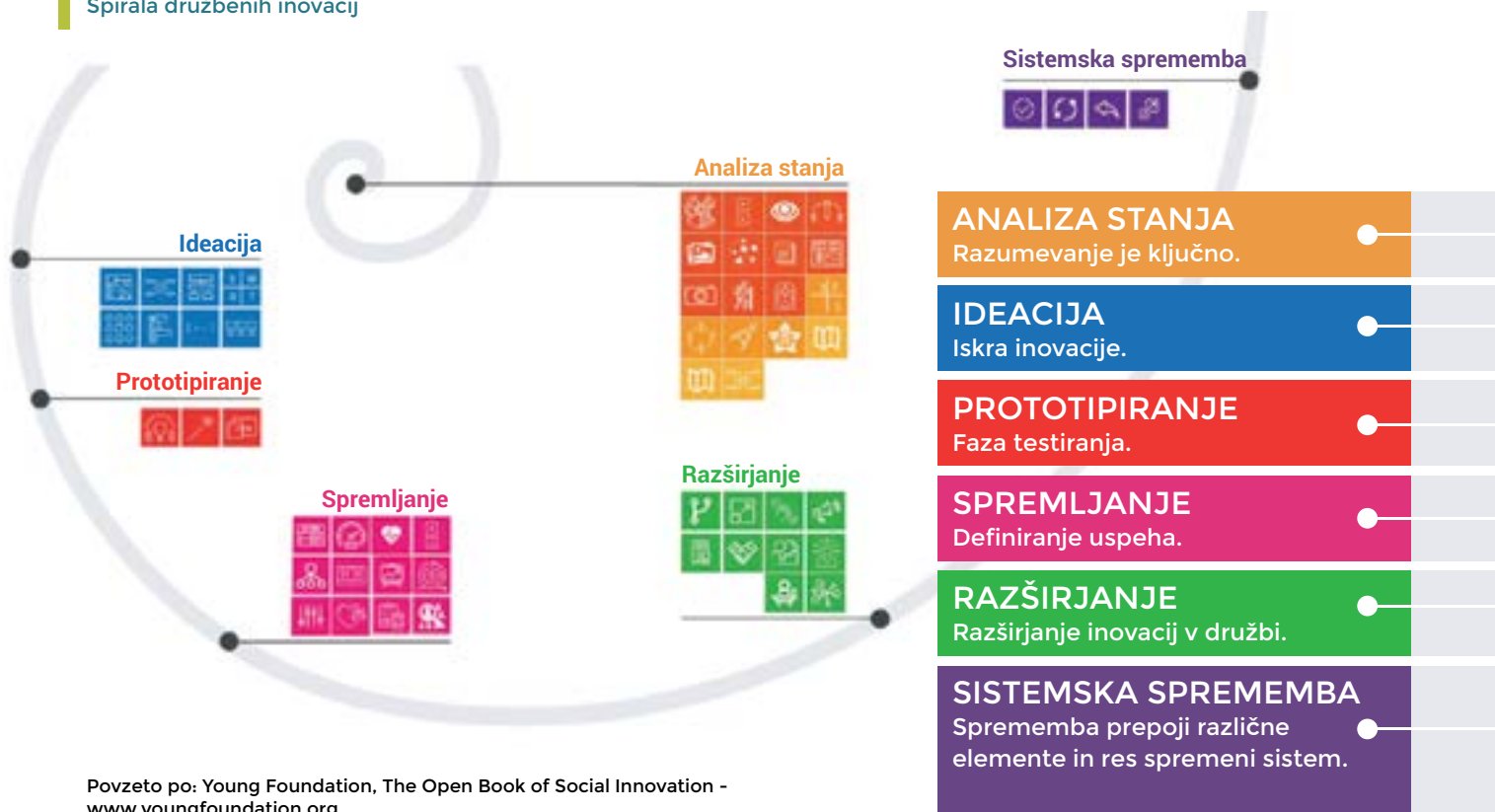
Ko premišljujemo o uporabi urbanega kmetijstva kot postopka za družbene inovacije, je potrebno izdelati akcijski načrt za integracijo participativnih mehanizmov v postopke odločanja, povečanje vključenosti ranljivih družbenih skupin in spodbujanje prijetnega življenja v mestih.

Trenutno je med tistimi, ki organizirajo urbano kmetijstvo, in tistimi, ki ga upravljajo, mogoče zaznati precejšno vrzel. Brez kakršnekoli formalne

podpore je urbano kmetijstvo večinoma postopek, voden od spodaj navzgor, ki ga običajno začnejo posamezniki ali nevladne organizacije in ne vlade in urbani načrtovalci. Z nudenjem smernic za razvoj in implementacijo akcije je mogoče **krepiti zmožnosti javnih uslužbencev, da vključujejo relevantne deležnike in družbo v upravljanje in spodbujajo javno vključevanje skozi urbano kmetijstvo.**

Uspešno participativno urbano kmetijstvo je družbena inovacija. Da bo kot tako tudi načrtovano, je treba slediti šestim korakom družbenih inovacij: od dobre analize stanja do kreativnega procesa ideacije in prototipiranja do stalnega spremljanja. Ko dosežemo uspeh, je mogoče participativno urbano kmetijstvo prenesti na nove lokacije in na višjo raven, s čimer vplivamo na spremembo sistema.

### Spirala družbenih inovacij



Povzeto po: Young Foundation, The Open Book of Social Innovation - [www.youngfoundation.org](http://www.youngfoundation.org)

## ANALIZA STANJA

Analiza stanja je podlaga za vse kasnejše faze, saj je razumevanje ključnega pomena. Obstaja več pristopov k analizi in treba jih je dobro raziskati, saj je vsak primer edinstven in zahteva specifičen nabor diagnostičnih tehnik.

V primeru participativnega urbanega kmetijstva so bila predlagana tri področja analize stanja:

- **Družbene okoliščine ciljnih skupin;**  
Družbene analize so lahko splošne (statistične analize, ankete) ali podrobne (opažanja udeležencev, intervjuji). Tehnike za razumevanje družbenih okoliščin vključujejo fotoelicitacijo, vizualni prikaz virov dotosafarije, vodene ogleda in podobno.
- **Razmerja med deležniki v njihovih soseskah in skupnostih;**  
Vsak projekt je del večje mreže aktivnosti in storitev, ki jih vodijo raznoliki deležniki. Ti ustvarjajo okolje, v katerem morajo akterji sodelovati in podpirati drug drugega, da zagotovijo uspeh akcije.
- **Prostorska razsežnost območja, ki bo uporabeno za urbano kmetijstvo.**  
Prostor je ključni del vseh aktivnosti, zato ga je treba pregledati in analizirati tako na ravni mesta kot soseske.

## PROTOTIPIRANJE

Noben načrt ni popoln od samega začetka. Namesto načrtovanja končnega formata urbanega vrta je bolje načrtovati več manjših in postopnih korakov. Prototipiranje omogoča zbiranje povratnih informacij od uporabnikov, medtem ko je projekt še vedno v fazi načrtovanja.

Prototipiranje lahko:

- prihrani čas, energijo in investicijo v vire;
- nudi priložnost ustvariti nekaj v večjem obsegu;
- pokaže elemente, ki bi bili drugače prezrti;
- vodi do večjega zadovoljstva uporabnikov.

Prototipiranje je potrebno primerno dokumentirati in moderirati in opremiti z opombami, zakaj je bilo nekaj narejeno drugače, ter opredeliti vse korake, ki vodijo do zaključka.

## IDEACIJA

Ideacija zahteva ponavljajoč postopek pregledovanja in dodelovanja koncepta. Predstavlja povezavo med problemi in rešitvami ter temelji na analizi in rezultatih faze diagnosticiranja, kar vodi do prototipiranja.

Ko so ideje ustvarjene, je treba upoštevati sledeče vidike predlaganih idej:

- čustveni,
- organizacijski,
- doživljajski,
- gospodarski,
- družbeni,
- kulturni,
- prostorski.

Zaželena je raznolikost idej in mnenj, saj odkrivajo nepričakovana področja inovacij in nove perspektive. Pomembno je deliti te ideje, znanje in pričakovanja in sprejeti odločitve po pregledu vseh zornih kotov. Postopek ideacije vključuje analizo stvari, ki bi jih bilo mogoče doseči glede na ugotovljene ovire, ter poskus najti optimalne rešitve za te ovire.

## SPREMLJANJE

Spremljanje zagotavlja učinkovito implementacijo in doseganje končnih ciljev participativnega urbanega kmetijstva. Med fazo spremljanja zbiramo in analiziramo podatke o dejavnostih, ki potekajo, da dobimo podrobnejše informacije o opravljenem delu.

Spremljanje se običajno opravlja med ali po projekt-  
nih aktivnostih, a eden od ključnih korakov se zgodi na samem začetku z definiranjem ključnih kazalnikov uspešnosti (KKU). Najpomembnejši KKU so:

- vložek (potrebni viri);
- aktivnosti (dejansko delo, ki ga je potrebno opraviti);
- rezultati (neposredni izmerljivi rezultati);
- izidi (spremembe, ki so vodile do končnih ciljev);
- učinek (končni cilji, učinek aktivnosti).

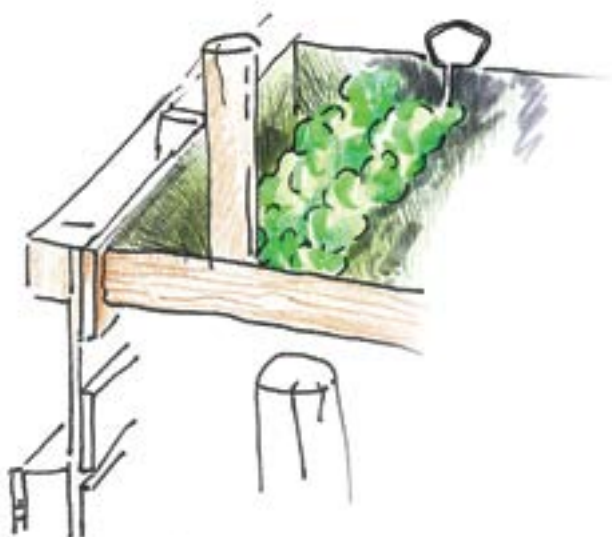
## RAZŠIRJANJE

Po začetni oceni priložnosti in definiranju inovacij je smiselno določiti najbolj učinkovito izvedbo družbenih inovacij, da je dosežen največji učinek.

Na voljo je več možnosti za širitev aktivnosti participativnega urbanega kmetijstva:

- **Vplivanje** (nudenje informacij in ozaveščanje o družbenih problemih in potencialih pristopa);
- **Neposreden pristop ponovitve** (investiranje v organizacijske sposobnosti, vključevanje novih uporabnikov, razvoj novih lokacij);
- **Diseminacija** (podpiranje in nudenje informacij svetovanje in izobraževanje, licenciranje pristopa).

Z deljenjem, lobiranjem in širjenjem vse razširitvene aktivnosti prispevajo k izboljševanju družbenih okoliščin obravnavanih ciljnih skupin.



## SISTEMSKE SPREMEMBE

Z vpeljavo nove vrste družbene storitve, prerazporejanjem lastništva, razvijanjem novih modelov financiranja in omogočanjem krožnega gospodarstva se participativno urbano kmetijstvo ne zaključi z urbanimi vrtnički, temveč predstavlja spremembo v položaju uporabnikov znotraj sistema.

Participativno urbano kmetijstvo je več kot le gojenje zelenjave in participacija, temveč želi vzpostaviti strukture, ki zavarujejo in podpirajo obseg in trajanje vključevanja ranljivih skupin v družbo. To lahko vodi v ustvarjanje novih oblik participativne in bolj vključujoče ponudbe družbenih storitev. Lahko pa vodi do vpeljevanja novih konceptov. Lahko omogoča tudi razvoj krožnega gospodarstva, v katerem so nekdanje marginalizirane skupine v središču gospodarskih procesov; lahko pa pomeni tudi eksperimentiranje z različnim razumevanjem koristi za dolgotrajno brezposelne.

Participativno urbano kmetijstvo je postopek, ne projekt. Ne sme se končati z vzpostavljenim vrtnom, temveč se mora stalno razvijati glede na potrebe, medtem ko se nadzirajo njegovi učinki. Če je uspešno, potem obstaja možnost razširitve in povečanja števila uporabnikov, na katere vpliva. Tako lahko nastopijo sistemske spremembe: dolgoročna vizija, ki seže veliko dlje od gojenja zelenjave.

Koraki do sistemskih sprememb so naslednji:

- **Prevzemi**  
Inovacije vpeljejo zunanji deležniki in njihovo lastništvo je počasi institucionalizirano ali prevzeto od dotičnih igralcev v sistemu.
- **Prilagodi**  
Dosežene so trajne spremembe v vedenju relevantnih akterjev in različne spremembe so vpeljane v standardne operacije.
- **Odzovi se**  
Druge podporne funkcije in pravila se začnejo spreminjati kot reakcija na inovacijo.
- **Razširi**  
Preizkušajo se meje. Seme spremembe raste in se razširi v nove smeri.

## Publikacija: Approaching urban agriculture as a social innovation

V okviru projekta AgriGo4Cities smo pripravili publikacijo v angleškem jeziku z naslovom ***Approaching urban agriculture as a social innovation: Guidelines for the development and implementation of an action plan*** (Naproti urbanemu kmetijstvu kot družbeni inovaciji: smernice za razvoj in implementacijo akcijskega načrta). Publikacija vključuje različne vrste sistemskih načrtovalskih orodij, ki pomagajo povezati načrtovalce, izvajalce in civilno družbo v procesu skupnega učenja, ki lahko učinkovito vodi razvoj urbanega kmetijstva.

Poglavja v knjigi vsebujejo utemeljitev uporabnosti urbanega kmetijstva, vključevanja ranljivih družbenih skupin in participativnega načrtovanja in definirajo vlogo družbenih inovacij. Predstavljene so tudi posamezne faze akcijskega načrtovanja, skupaj s konkretnimi orodji za načrtovanje in primeri dobrih praks. Publikacija nato na kratko povzema glavne teme vseh poglavij in razdeli urbane vrtove v različne tipe. Publikaciji je v zaključku dodana Shema urbanega kmetijstva, razvita v podporo načrtovalskemu procesu.

Publikacija je na voljo na spletu v zavihku Knjižnica spletne strani AgriGo4Cities (<http://www.interreg-danube.eu/approved-projects/agriGo4cities>).

Naslovnica publikacije **Approaching urban agriculture as social innovation**

Primer dobre prakse v publikaciji



## Shema urbanega kmetijstva

Ključni viri	Ključne aktivnosti	Tip urbanega vrta	Družbeno vprašanje	Predvidena korist
<p>Katere ključne vire potrebujejo vaše predvidene koristi?</p>	<p>Katere ključne aktivnosti so potrebne za predvidene koristi?</p>	<p>Kakšen tip urbanega vrta bi ustrezal vašemu primeru (glavni viri, družbeno vprašanje, prejemniki)?</p>	<p>Katero družbeno vprašanje želite rešiti? Kaj so vzroki za ta problem? Kdo so ključni deležniki (prejemniki, tretje osebe, skupnosti), povezani s tem družbenim problemom?</p>	<p>Kakšno korist bodo imeli prejemniki? Kateri problem prejemnikov nameravate rešiti? Katerim potrebam prejemnikov nameravate zadostiti?</p>
Partnerji		Kanali	Prejemniki	
<p>Kdo so vaši glavni partnerji? Kdo so vaši glavni dobavitelji? Katere glavne vire pridobivate od partnerjev? Katere glavne aktivnosti opravljajo partnerji?</p>		<p>Skozi katere kanale želite doseči prejemnike? Kako jih trenutno nagovarjate? Kateri so najučinkovitejši kanali?</p>	<p>Kdo so ključni deležniki (prejemniki, tretje osebe, skupnosti), povezani s tem družbenim problemom?</p>	
Stroški	<p>Kateri so najpomembnejši stroški v projektu? Kateri ključni viri so najdražji? Katere ključne aktivnosti so najdražje?</p>			

## Orodje za pripravo na akcijsko načrtovanje

Kaja Cunk

21. in 22. novembra 2017 je v Münchnu potekalo dvodnevno **transnacionalno izobraževanje**, da so se različni deležniki (odločevalci, javni uslužbenci, predstavniki nevladnih organizacij, raziskovalci) pripravili na akcijsko načrtovanje.

### Program transnacionalnega izobraževanja



Projekt AgriGo4Cities deluje po osrednjem načelu participativnega pristopa, zato so bili narejeni naslednji koraki za tak pristop tudi med izobraževanjem:

- Vsi projektni partnerji so bili povabljeni, da predlagajo teme za predavanja na izobraževanju;
- Predavatelji so posredovali naslov svojega predavanja skupaj s kratkim opisom in svojim življenjepisom;
- Razvili smo volilno lestvico in partnerji so ocenjevali vsako predavanje glede na raven njihovih potreb in zanimanja za temo;
- Najbolje ocenjena predavanja so bila vključena v izobraževanje.

Po končni izbiri predavanj je bilo transnacionalno izobraževanje dokončno izoblikovano. Namenjeno je bilo:

- Poglobitvi poznavanja **participativnega urbane kmetijstva**;
- Razvijanju **veščin za akcijsko načrtovanje** z več deležniki, udeleženi v procesu;
- Uporabi dobro poznanih **participativnih metod** v izobraževanju: tehnike možganskega viharjenja, javne razprave, zasnovanega razmišljanja, gledališča zatiranih.

### Skupinsko delo na transnacionalnem izobraževanju v Münchnu





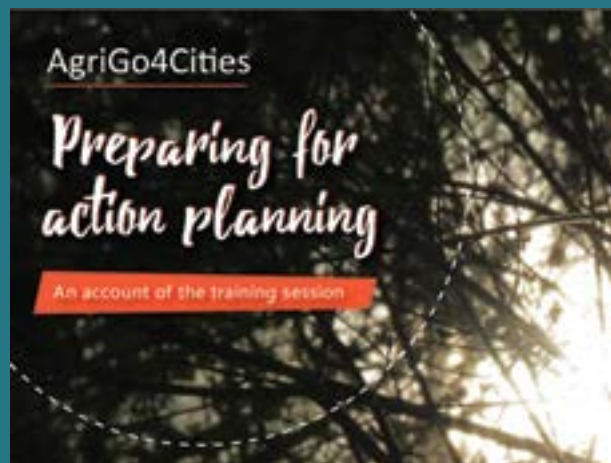
Izobraževanje je dobrodošlo orodje za **motiviranje udeležencev**, da pridobijo ali izboljšajo znanja in spretnosti, ki bodo še kako potrebni za prihodnje delo. Poleg tega mednarodno izobraževanje omogoča izmenjavo izkušenj med udeleženci in vodi do boljšega poznavanja teme izobraževanja in vseh možnih pristopov. Razvoj ni edini cilj, izobraževanje pa prav tako ni bilo namenjeno le implementaciji projekta AgriGo4Cities; **izobraževanje je bilo oblikovano kot orodje, ki se lahko uporabi v dani obliki ali pa se preoblikuje in uporabi v zahtevani obliki za nov namen.**

Vsi koraki za pripravo so zbrani v publikaciji 'Priprava na akcijsko načrtovanje: Povzetek izobraževanja', ki je na voljo v angleškem jeziku v zavihku Knjižnica na spletni strani projekta AgriGo4Cities (<http://www.interreg-danube.eu/approved-projects/agrigo4cities>). Vse predstavitve predavanj so na voljo na spletnu za nadaljnjo uporabo ([https://drive.google.com/file/d/1mW0vFoznZDKr9eVWGj\\_IHFEREEjN1hR/view](https://drive.google.com/file/d/1mW0vFoznZDKr9eVWGj_IHFEREEjN1hR/view)).

V publikaciji najdete:

- Končno različico programa izobraževanja;
- Kratak povzetek vsakega predavanja z viri za dodatno raziskovanje;
- Podrobne razlage izvedenih vaj (npr. skupinsko možgansko viharjenje, dnevne refleksije, skupinske akcije in podobno);
- Vse izročke, ki so bili ustvarjeni za izobraževanje (program, okvir akcijskega načrta, kartice z vprašanji za refleksijo).

Naslovnica publikacije 'Priprava na akcijsko načrtovanje: Povzetek izobraževanja'



Predstavitve predavanja v publikaciji



Predstavitve vaje v publikaciji



## Program tutorstva za akcijsko načrtovanje

Lucia Vačoková

Da bi lahko stalno strokovno podpirali razvoj in uresničevanje akcijskih načrtov na pilotnih območjih, je ENVICORP Slovaška v sodelovanju s strateškimi projektnimi partnerji razvil **program tutorstva**. Program omogoča redno in pogosto svetovanje teritorialnim partnerjem, posebno v ključnih fazah postopka akcijskega načrtovanja. Program je definiral tudi mehanizme in ključne tutorje na področjih:

- urbanega kmetijstva,
- integriranja participativnega pristopa v postopek odločanja,
- družbeno-ekonomskega vključevanja ranljivih in marginaliziranih skupin,
- trajnostnega urbanega razvoja.

### Program tutorstva AgriGo4Cities

Program tutorstva je eden od elementov iz sklopa razvijanja skupne metodologije. Njegov cilj je povzeti vsa dejanja tutorjev v pomoč teritorialnim partnerjem med postopkom razvoja in uresničevanja

akcijskega načrta. Razvit in oblikovan akcijski načrt ponuja **nov model participativnega upravljanja ter način upravljanja z obstoječim urbanim vrtom ali razvoj novega vrta z aktivnim vključevanjem in sodelovanjem ciljnih skupin**. Skupnosti, ki jim grozi izključenost, so bile aktivno vključene v procese odločanja. Razvile so svoje lastne modele družbenega in gospodarskega udejstvovanja (npr. rekreacija in utrjevanje skupnosti, socialno podjetje, regionalna pridelava hrane in dobavna veriga za restavracije, mesta za učenje, komunikacija in/ali izražanje kritik, alternativna uporaba javnih prostorov itn.) v skladu s strateškimi usmeritvami mesta.

Razvili smo strokovno usmerjanje partnerjev na podlagi specializiranih informacij, ki so se izoblikovale med transnacionalnim izobraževanjem novembra 2017 v Münchnu in so bile pozneje povzete v Smernicah za razvoj in implementacijo akcijskega načrta. **Strateški partnerji so določili lastne strokovnjake, ki so vodili teritorialne partnerje med pilotnimi akcijami in so bili zadolženi za izvajanje določenega koraka v razvoju in uresničevanju akcijskega načrta**. Med programom tutorstva so se izvajale tri vrste aktivnosti: vodene skupinske razprave, individualna posvetovanja in anketiranje.



**Preglednica s povzetimi metodami za razvoj in implementacijo akcijskega načrta vključno z vrstami posvetovanj:**

	Metode	Vrsta posvetovanja
Analiza stanja	Statistična analiza Dan v življenju Zemljevid deležnikov Miselni načrti Opažanja udeležencev Participativno kartiranje Analiza evalvacijskega in inventarnega vprašalnika Sestanki in intervjuji Osebni razvoj	individualno: telefon, e-pošta, Skype, osebno  skupinska posvetovanja  anketiranje
Ideacija	Moodboard MoSCoW Miselni zemljevid Problemsko drevo Načrtovalna skupina SWOT analiza Evalvacijski in inventarni vprašalnik Sestanki	
Prototipiranje	Potrditev testiranja koncepta Počasno prototipiranje Benchmarking (primerjanje z drugimi akcijskimi načrti) Anketiranje vrtičkarjev Delavnice Anketiranje prebivalcev	
Spremljanje	Javnomenjska raziskava in spraševanje uporabnikov o dejavnostih Benchmarking Potrditev testiranja koncepta Sistem uravnoteženih kazalnikov Družbena revizija	
Razširjanje	Izboljšanje zmogljivosti organizacije za izvajanje Diseminacija znanja Vplivanje na zavedanje javnosti Norme Vzorci obnašanja Tehnična pomoč Mednarodne konference Širitev v pobratena mesta	
Sistemske spremembe	Metode Prevzemi in Prilagodi in Razširi in Odzovi se	

## Izvajanje programa tutorstva

Bistvo akcijskega načrta je bil razvoj urbanega vrta z vključevanjem lokalnih partnerstev in ciljnih skupin. Vsako pilotno območje ima specifične značilnosti in potrebe. Čeprav **imajo lokalni akcijski načrti skupno strukturo in uporabljajo enake ali podobne metode, so individualni**, torej narejeni za vsako območje posebej.

**Analiza stanja je prvi korak v pripravi akcijskega načrta.** Občine so načrtovale ta korak že, ko so se prijavljale na projekt, zato niso imele potrebe po svetovanju. ZRC SAZU kot zadolženi partner za ta korak je sicer prejel vprašanja o naslednjih problemih:

- zbiranje statističnih informacij o ciljnih skupinah,
- vključevanje otrok s posebnimi potrebami,
- pojasnjevanje ljudem, kako sodelovati pri načrtovanju vrtov, kaj v praksi pomeni družbeno vključevanje in kako vključiti oba vidika v urbano vrtničkarstvo,
- krepitev sodelovanja med akterji,
- prepričevanje ljudi, da bo projekt obrodil rezultate,
- pogajanje o primernem datumu in času za sestanek udeležencev,
- organiziranje privlačnih in enostavnih delavnic.

Na transnacionalnem izobraževanju v Münchnu so se strateški partnerji osredinjali na ideacijo in prototipiranje in teritorialne partnerje poučili o značilnostih teh dveh faz. **Faza ideacije je temeljila na analizi in rezultatih faze analize stanja.** Med ideacijo se predvidijo in ocenijo vsi različni scenariji. V sklopu tutorstva smo partnerje z vprašalniki anketirali o njihovih dejavnostih v tej fazi.

Na podlagi svojih izkušenj so ugotovili, da sta **za najboljše rezultate ključna sodelovanje in raznolikost stališč.** V proces je treba vključiti tehnike, lokalne prebivalce, delavce, podjetnike in javne uslužbenke, da drug drugemu povedo svoje ideje in razpravljajo o različnih možnostih in pristopih. V tej fazi je smotno preučiti prejšnje lokalne, nacionalne in mednarodne projekte, ki so v podobnih kontekstih uporabili participativno načrtovanje.

V Münchnu smo z metodo okroglih miz **simulirali prototipiranje z vsemi teritorialnimi partnerji**, pri čemer so bili vsi strateški partnerji njihovi tutorji. Teritorialni partnerji so za prototipiranje uporabili različne metode (izrisovanje vrta ali izdelava majhnega modela vrta z uporabo naravnih in umetnih sestavin). Organizirane predstavitve rezultatov so omogočale izmenjavo informacij.

V drugi fazi implementacije programa tutorstva **so se partnerji osredinili na skupinske razprave in delavnice, na katerih so si izmenjevali ideje in izkušnje.** Skupinsko razpravo o zadnjih treh korakih (spremljanje, razširjanje, systemske spremembe) smo pripravili na petem projektne sestanku v Blagoevgradu. Na delavnici smo uporabili metodo svetovne kavarne s tremi mizami za razpravo o zadnjih treh fazah. Pri vsaki mizi so razpravo vodili za posamezno fazo zadolženi tutorji. Teritorialni partnerji so imeli priložnost **spregovoriti o izzivih, s katerimi so se spopadali med pilotno fazo, poslušali so drug drugega in prosili strateške partnerje za nasvet.** Nasveti drugih partnerjev so bili koristni za teritorialne partnerje, preden so ti začeli izvajati zadnje faze pilotnega projekta. Poleg tega je delavnica omogočila vpogled v sprotne dejavnosti strateških partnerjev.

## Rezultati izvajanja programa tutorstva

V sklopu programa tutorstva so strateški partnerji sodelovali z ENVICORP Slovaška pri snovanju »Pogosto zastavljenih vprašanj«, kar je eden od glavnih rezultatov izvajanja programa tutorstva. Spodaj je zbirka najpomembnejših vprašanj, ki so se pojavila med izvajanjem programa:

### ANALIZA STANJA:

#### Kako povečati raven sodelovanja med akterji?

Sodelujte z organizacijami in posamezniki, ki so uveljavljeni na svojem področju, ter se obrnite nanje, kadar k procesu vabite nove udeležence. Poleg tega je za organizacijo delavnic smotno najeti ustrezno društvo, ki lahko v projekt vključi svojo mrežo akterjev.

### IDEACIJA:

#### Kako pridobim primerno zemljišče za vrt?

Ne obrnite se neposredno na občino, temveč sodelujte z mestnimi svetniki in pomembnimi organizacijami s tega področja. Čim prej začnite z načrtovanjem in sodelovanjem.

### PROTIPIRANJE:

#### Zakaj je prototipiranje primernejše od oblikovalskega načrta?

Prototipiranje je preprosta metoda za vizualizacijo vrta, pri katerem ni težko sproti uvajati potrebnih sprememb. Največja prednost prototipiranja v primerjavi z oblikovalskim načrtom je manjši strošek, saj ni potrebe po certificiranem arhitektu ali posebnem programu za načrtovanje. Nasprotno zasnova oblikovalskega načrta zahteva oblikovalca/arhitekta in povezane stroške; spremembe v načrtu povečajo stroške skladno z zapletenostjo ali težavnostjo sprememb, ki jih je treba vnesti v načrt.

### SPREMLJANJE:

#### Katere metode naj uporabimo?

Metode naj vedno temeljijo na vrstah kazalnikov in ciljnih skupin. Na voljo je več matematičnih metod, ki jih lahko uporabite pri delu s podatki in številkami, če pa sestavljate ankete ali vprašanja za intervjuje s člani ciljne skupine, naj bo metodologija primerna njihovim potrebam. Če delate z ranljivimi ljudmi, izberite zanimivo in enostavno metodo in ne pridobivajte njihovega mnenja z dolgim vprašalnikom, polnim zapletenih stavčnih struktur.

### RAZŠIRJANJE:

#### Kateri pogoji morajo biti izpolnjeni, da se akcija razširi?

Prav vsaka dejavnost ni primerna za širitev. Pred širitvijo je treba skrbno preučiti osnovne pogoje. Oceniti morate razširitveni potencial ideje ali projekta in ugotoviti, ali je kaj vredno nadgraditi. Najprej definirajte tiste elemente vaše aktivnosti, ki so inovativni, oziroma ugotovite, zakaj je vaša aktivnost uspešna. Nato ocenite potrebe in ugotovite, ali kje drugje obstaja znatna potreba po dejavnosti. Tretjič, ocenite, ali imate dovolj organizacijske podpore in stabilnosti. V skladu s svojo vizijo in cilji sestavite bazo 'sledilcev' in zaveznikov ter okrepite ali mobilizirajte vire. Na koncu ocenite še, ali je to pravi trenutek za resno nadgradnjo.

### SISTEMSKE SPREMEMBE:

#### Katere vidike je treba upoštevati, če želimo doseči sistemske spremembe?

- Ravnesje (sistemi uspevajo zaradi ravnesja)
- Moč (med postopkom odločanja imajo nekatere moč in jo tudi uporabljajo, kar zahteva odgovorno ravnanje)
- Mreže (mreže imajo večji potencial za spremembe)
- Izpeljava (za največjo učinkovitost je treba prvotni pristop prilagoditi vpletenim osebam)

# IZVEDBA PARTICIPATIVNEGA URBANEGA KMETIJSTVA NA PILOTNIH OBMOČJIH

## Predstavitev pilotnih območij

Jernej Tiran in Drago Kladnik

Kljub temu, da **vsa pilotna območja ležijo v Podonavju, se razlikujejo v številnih lastnostih**. Večina območij leži v goratih predelih v dolinah in kotlinah razen Székesfehérvárja, ki je na močvirnati ravnini. Večina območij ima zmerno celinsko podnebje razen Blagoevgrada, ki ima podnebje z močnim sredozemskim vplivom. Razlike v gostoti poselitve so še večje, pri čemer navzgor izstopa zlasti Praga 9.

### Nekatere značilnosti pilotnih območij

Pilotno območje	Površina (km <sup>2</sup> )	Št. prebivalcev	Gostota poselitve (prebivalcev/km <sup>2</sup> )
Praga 9	13,3	57,000	4286
Blagoevgrad	621	77,000	125
Székesfehérvár	171	98,000	571
Vaslui	48	70,000	1460
Velenje	83,5	33,000	392

Rast prebivalstva kaže dva modela demografskega razvoja. Praga ima skoraj v celotnem obdobju po letu 1960 stalno, a počasno rast prebivalstva. V drugih območjih je prebivalstvo raslo do leta 1990 ali 2000. Od takrat naprej se je ustalilo ali zmanjšalo za do 8 %.

Na pilotnih območjih je mogoče prepoznati tri **demografske trende**, ki so sicer značilni tudi za Evropsko unijo: čedalje nižjo rodnost, staranje prebivalstva in nezadostno obnavljanje prebivalstva.

Z 41,6 % ima mestna četrt Praga 9 najvišji odstotek nesklenjenega mestnega tkiva. Najnižji odstotek ima občina Blagoevgrad (1,8 %). Industrijske, trgovske, prometne in urbane zelene površine so prav tako najbolj zastopane v Pragi 9. Na drugi strani je največji delež kmetijskih površin v Vasluiju in Székesfehérvárju (71,3 % in 63,5 %), površina gozdov in močvirij pa je največja v Blagoevgradu in Velenju (65,8 % in 53,3 %).

### Značilnosti, ki najbolj izstopajo na vsakem od petih pilotnih območij:

- sodobne blokovske stanovanjske soseske in ugasla industrija v mestni četrti Praga 9,
- še vedno pomembna vloga kmetijstva in gozdarstva v Blagoevgradu,
- zgodovinski pomen Székesfehérvárja kot srednjeveške prestolnice Madžarske ter kraja kronanja in pokopa madžarskih kraljev,
- gozdno-stepske rastlinske in živalske vrste ter znameniti parki v kraju Vaslui,
- intenzivno rudarjenje lignita v mladem mestu Velenje, pomembnem industrijskem središču, zasnovanem kot mesto v parku.



## Značilnosti urbanega in periurbanega kmetijstva na pilotnih območjih

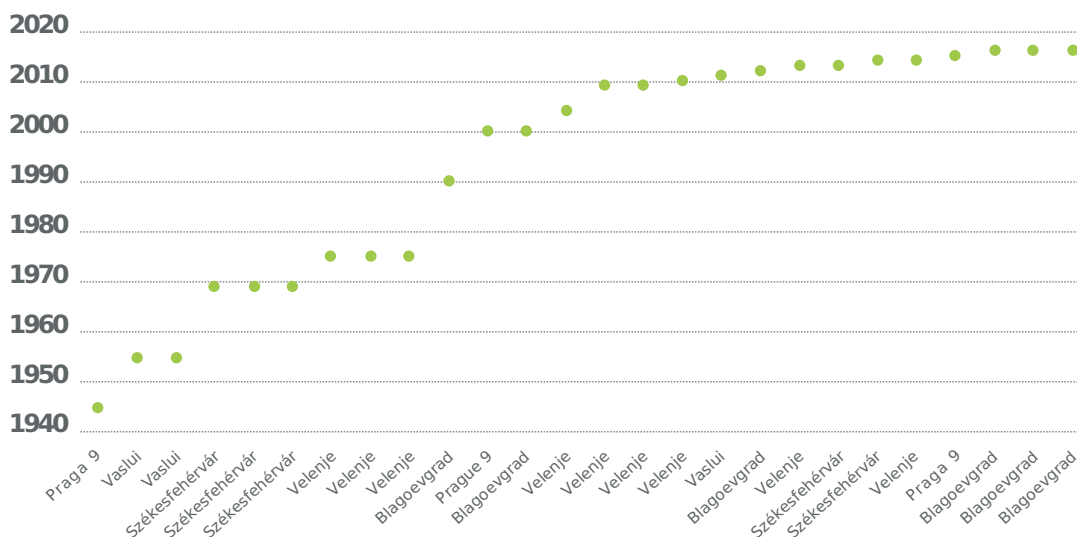
Vlogo urbanega kmetijstva na pilotnih območjih je mogoče sprva ugotavljati s preučitvijo **lokalnega strateškega in zakonodajnega okvira**. Vsi partnerji se opirajo na vsaj en dokument, čeprav se večinoma ne nanaša neposredno na urbano kmetijstvo. Dokumenti, kot so prostorski načrti in razvojne strategije, običajno posredno nagovarjajo tematiko s poudarjanjem bolj splošnih področij, kot so kmetijska zemljišča ali zelena infrastruktura v zvezi z rabo tal, pridelava hrane in prehranska samozadostnost. Razmejitev med urbanim in ruralnim kmetijstvom ni jasna. Neposredno omembo urbanega kmetijstva je mogoče najti le v redkih primerih v Velenju, Blagoevgradu in Székesfehérváru.

Trenutno je na pilotnih območjih skupno **32 lokacij urbanega kmetijstva**. Približno dve tretjini je zbranih v širši kategoriji »urbana pridelava hrane«, preostala tretjina pa v kategoriji »urbanega kmetijstva«. Večina pilotnih območij vključuje primere urbanega kmetijstva, ki sodijo v večino identificiranih tipov z izjemo manj običajnih, kot so terapevtske in eksperimentalne kmetije. Najpogostejši tipi urbanega kmetijstva so najemni vrtovi, izobraževalni vrtovi, počitniške kmetije in lokalne kmetije za hrano+.

**Urbano kmetijstvo v Podonavju ni nov pojav**, a je v zadnjem desetletju dobilo nov zagon. Prvi primer urbanega kmetijstva na izbranih pilotnih območjih je Zahrádkářská kolonie v mestni četrti Praga 9 iz leta 1945. Od takrat lahko ločimo med dvema obdobjema razvoja. Starejša urbana kmetijska območja so bila v kraju Vaslui vzpostavljena po drugi svetovni vojni, v Székesfehérváru konec šestdesetih in v Velenju sredi sedemdesetih let. V vseh treh mestih je mogoče nastanek območij povezati s socialistično družbeno ureditvijo. Takoj po koncu socializma je urbano kmetijstvo stagniralo, po letu 2000 pa je čutili nov, močnejši val, ki še vedno traja.

Podrobnejša analiza stanja je razkrila še nekatere druge zanimivosti. Ponavadi so za urbano kmetijstvo namenjena zemljišča v prehodni rabi in nepozidana zemljišča. Te lokacije je mogoče doseči s kolesom ali osebnim avtomobilom, težje z javnim prevozom ali peš. Več kot polovica območij urbanega kmetijstva je prosto dostopnih, večina pa jih ima osnovno opremo na samem zemljišču. Največ urbanih kmetijskih zemljišč je v občinski lasti. Omeniti velja tudi sodelovanje več akterjev, ki je veliko bolj običajno pri novejših projektih.

### Nastanek urbanih vrtov na pilotnih območjih



## Participativno načrtovanje na pilotnih območjih

Uspešna implementacija participativnega pristopa ni lahka naloga. Običajno potrebujemo veliko **časa in napora za zagotovitev, da participacija postane neločljiv del vsakega procesa načrtovanja**. Štiri občine (razen Székesfehérvárja) so že uvedle participativni proces in v dveh primerih se je izkazal za pozitivno izkušnjo.

### Skupinsko delo na transnacionalnem izobraževanju v Münchnu



Na vseh petih pilotnih območjih razen v Pragi 9, ki ima pristojnost le za načrtovanje sosesk (glavno mesto Praga je zadolženo za strateško načrtovanje), lahko lokalne skupnosti sodelujejo in so vpletene v načrtovanje občinskih strateških dokumentov. Občine se bolj razlikujejo v uporabi orodij za spodbujanje vključevanja skupnosti. Najpogostejša orodja so delavnice, osebni sestanki in spletne platforme (uporabljene v štirih občinah), sledijo jim družbena omrežja in ankete (uporabljene v treh občinah). Ranljive skupine so običajno v manjši meri vključene v načrtovanje: o njihovi vključitvi so poročali Blagoevgrad, Velenje in Vaslui, vendar so bile neposredno nagovorjene (in opredeljene) le v Blagoevgradu – za vsako skupino je bila organizirana posebna delavnica ali živi laboratorij. Na pilotnih območjih je bila vključenost skupnosti v načrtovanje soseske podobna tej na občinski ravni.

**Odločevalski proces v vseh občinah večinoma poteka od »zgoraj navzdol«**, kar pomeni, da občina sproži akcijo z namenom, da neposredno vplete skupnosti v njeno implementacijo. Čeprav **civilne iniciative** v nekaterih primerih promovirajo in spodbujajo spremembe, ki jih občina podpira, nobena od občin ne sodeluje v skupnem upravljanju, kjer

so lokalni prebivalci in občina enakovredni partnerji. Skupnost ni v nobenem primeru konkretno vpletena v upravljanje zemljišč za urbano kmetijstvo, ki so v lasti občin.

## Socialno vključevanje na pilotnih območjih

Urbano kmetijstvo lahko naslavlja številne razsežnosti socialne izključenosti – od pridelave in porabe hrane do političnega vključevanja, vključno z možnostmi za številne oblike družbene interakcije.

### Urbano vrtničkarstvo v Blagoevgradu



Najbolj številčne ranljive skupine na pilotnih območjih so starejši ljudje, brezposelni in ljudje z nizkimi prihodki. Nekatere ranljive skupine se že ukvarjajo z vrtničkarstvom, a večinoma na družinskih kmetijah. Poleg tega v Podonavju obstaja več vrst podjetij in mehanizmov, ki zaposlujejo ali spodbujajo vključevanje ranljivih skupin. Ranljive skupine so vključene tudi v izobraževanje v posebnih ali običajnih oblikah. Obiskujejo lahko tudi programe zunaj formalnega izobraževanja. Nekatere ranljive skupine so upravičene do prejemanja socialne ali izredne denarne socialne pomoči. Poleg občin z njimi sodelujejo tudi številne lokalne, nacionalne ali transnacionalne nevladne organizacije ali društva. Socialno vključevanje podpirajo tudi zakonodaja in lokalne strategije.

Poleg tega občine nudijo osnovna sredstva za prilagoditev grajenega okolja ljudem z gibalnimi ovirami, zatočišča, varne hiše, strokovno pomoč in komunikacijo s slepimi (s prilagojenimi spletnimi stranmi),

gluhimi (v znakovnem jeziku) in Romi (v lokalnem romskem narečju). Občine imajo na splošno pozitivne izkušnje z vključevanjem.

## Trajnostni urbani razvoj

Urbano kmetijstvo v veliki meri prispeva k trajnostnemu urbanemu razvoju. Vsi partnerji imajo najmanj en lokalni dokument, ki spodbuja trajnost, vendar je bila paradigma trajnostnega razvoja v celoti sprejeta le v Velenju in Székesfehérváru. Pri tem je le slednje uporabilo urbano kmetijstvo kot orodje za **doseganje večje trajnosti**.

Z gospodarskega vidika je razvoj urbanega kmetijstva na pilotnih območjih bolj ali manj v začetni fazi. Delež prebivalcev, vključenih v urbano kmetijstvo, je v večini primerov ocenjen na manj kot 1 %. Sklepamo lahko, da je dejansko število ljudi, ki se ukvarjajo z urbanim kmetijstvom, precej višje, še posebej, če upoštevamo družinske vrtove. V Blagoevgradu, Velenju, Vasluiju in Pragi 9 so integrirani v lokalno

gospodarstvo prek lokalnih tržnic, ki navadno delujejo enkrat na teden.

Urbano kmetijstvo na pilotnih območjih je bolj razvito s socialnega vidika. Pri tem izstopata dva primera uporabe urbanega vrtičkarstva kot učne metode: dnevni varstveni center za invalidne otroke Zornitsa in naravna šola Tvoriltsi za vse otroke, oba v občini Blagoevgrad. Podoben primer je mogoče najti v Velenju, kjer je bilo v tamkajšnjih osnovnih šolah postavljenih sedem izobraževalnih vrtov z visokimi gredami.

Kljub zavedanju projektnih partnerjev o okoljskih koristih urbanega kmetijstva je bilo do zdaj organiziranih zelo malo aktivnosti, ki bi naslavljale okoljski vidik trajnosti. V praksi sta le Velenje in Székesfehérvár poročala o promociji ekoloških načel vrtičkarstva. Velenje je edino poročalo o dobri praksi s področja ravnanja z odpadki, kjer je lokalna skupnost organizirala recikliranje v najemnih vrtovih in ponujala možnost postavitve kompostnikov.

## Notranji vrt v dnevnem varstvenem centru v Blagoevgradu



## Tabla za obvestila v vrtičkarskem naselju Kunta Kinte v Velenju



## Testiranje skupne metodologije participativnega urbanega kmetijstva

Nela Halilović

Cilj pilotnih akcij je bil **testirati skupno metodologijo participativnega urbanega kmetijstva**, ki so jo partnerji oblikovali v projektu. Teritorialni partnerji so vzpostavili **lokalna partnerstva**, katerih glavna naloga sta bila razvoj in implementacija akcijskih načrtov. Vseh pet pilotnih območij, Blagoevgrad (Bolgarija), Praga 9 (Češka), Székesfehérvár (Madžarska), Vaslui (Romunija) in Velenje (Slovenija), ter njihovi partnerji so s **participativnim in vključujočim pristopom** oblikovali svoje akcijske načrte. S tem so združili javne uslužbenke in prebivalce, ki jim grozi izključenost, s čimer sta se združila pristopa od zgoraj navzdol in od spodaj navzgor.

Namen razvijanja akcijskega načrta je bil ustvariti **nov model participativnega upravljanja** ter **ustvar-**

**iti nov urbani/periurbani vrt ali upravljati obstoječega z aktivnim vključevanjem in sodelovanjem ciljnih skupin.** Skupnosti, ki jim grozi izključenost, so bile aktivno vključene v postopek akcijskega načrtovanja. Zasnovale so svoje modele socialnega in gospodarskega vključevanja (npr. rekreacija in grajenje skupnosti, socialna podjetja, regionalna pridelava hrane in dobavne verige za restavracije, kraji za učenje in/ali izražanje kritik, alternativna uporaba javnih površin itn.) v skladu s strateškimi orientacijami njihovih mest.

Vodja aktivnosti, Mestna občina Velenje, je pripravila okvirni vzorec za akcijske načrte v skladu s Smernicami za razvoj in implementacijo akcijskega načrta. Vsak partner je organiziral vsaj tri participativne delavnice. Strateški partnerji so stalno podpirali proces z inovativnim programom tutorstva. Vsak akcijski načrt je moral vsebovati faze, opisane na naslednji strani.





#### PREDFAZA:

##### Priprava osnutka akcijskega načrta

Vsak partner je najprej organiziral interne sestanke s predstavniki lokalnih partnerstev s ciljem pripraviti prvi osnutek akcijskega načrta. Na sestanku so razpravljali o potrebnih korakih za implementacijo vsake faze, odgovornostih, metodah in časovnem okviru.

#### PRVA FAZA:

##### Analiza stanja

Vsak teritorialni partner je zbral informacije o stanju implementacije akcijskih načrtov na svojem območju. Informacije so obsegale gole statistične podatke in rezultate anketne raziskave o potencialih urbanega kmetijstva. Preveril in ocenil je okvirne pogoje načrtovane posodobitve političnih instrumentov (npr. nove uredbe, posodobljen prostorski načrt). Izbral je tiste priporočene metode iz smernic, ki so najbolj ustrezale zasnovi delavnic.

#### DRUGA FAZA:

##### Ideacija

Ta faza je bila namenjena izmenjavi idej, znanja in pričakovanj ter je udeležencem ponudila podporo odločanju. V okviru ideacije so partnerji skupaj s predstavniki lokalnih partnerstev povabili druge deležnike na lokalni ravni, ki delajo z ranljivimi skupinami, da razpravljajo o pilotu. Delavnice so bile namenjene predstavitvi analize in širjenju zavedanja o problemu, ki bi ga bilo mogoče rešiti z implementacijo pilotnih akcij.

#### TRETJA FAZA:

##### Prototipiranje

Faza prototipiranja je bila posvečena zbiranju povratnih informacij. V ta namen so bile organizirane delavnice s ciljnim skupinami – prihodnjimi uporabniki urbanih vrtov. Na delavnicah so udeleženci razvili konkreten načrt zasnove urbanega vrta, vključno z določitvijo mikrolokacije. Vsak partner je na delavnicah izbral tiste metode, ki so najbolj ustrezale danim razmeram.

#### ČETRТА FAZA:

##### Spremljanje, razširjanje in diseminacija

Cilj četrte faze je bilo nadaljnje razvijanje pilotnih akcij. Za njihovo uspešno implementacijo je bilo treba načrtovati redne aktivnosti, zadolžiti odgovorno osebje in izbrati komunikacijska orodja za spremljanje napredka. Vse to je pomembno tudi za razširjanje. Udeleženci delavnic so poskusili predvideti učinek drugih projektov.

#### PETA FAZA:

##### Sistemske spremembe

Sistemske spremembe so zadnja, pomembna faza brez končne točke. V njej partnerji premišlujejo o naukih in kako spremeniti sistem z znanjem, ki so ga pridobili med akcijskim načrtovanjem in implementacijo pilotnih akcij. Cilj participativnega urbanega kmetijstva ni le vzpostavitev urbanih vrtov, temveč sprememba položaja njihovih uporabnikov v družbenem sistemu.

---

V okviru akcijskega načrtovanja je vsak teritorialni **partner izvedel vsaj tri participativne delavnice z deležniki**. Na podlagi rezultatov delavnic in posebnosti pilotnega območja je razvil **svoj lokalni akcijski načrt**, napisan v nacionalnem jeziku. Razvoj akcijskih načrtov je bila ključna naloga pilotnih akcij. V njih so javni uslužbenci lahko uporabili znanje, ki so ga pridobili v transnacionalnem učnem okolju, obenem pa so skupnosti, ki jim grozi izključenost, lahko razvijale svoje ideje. Pilotne akcije so pripomogle k socialni vključenosti ranljivih in marginaliziranih skupin ter trajnostnemu urbanemu razvoju, kar sta bila tudi dva izmed specifičnih ciljev projekta.



## Skupnostni vrt Paletka, Praga 9, Češka

Barbora Kvačková

Praga 9 je imela enkratno priložnost vzpostaviti skupnostni vrt, kjer je bil glavni cilj **stabilizirati in okrepiti položaj ciljne ranljive skupine**: mater z otroki. Različne faze implementacije akcijskega načrta so potekale različno dolgo. Faze analize, ideacije, prototipiranja in spremljanja so potekale gladko, saj je bilo sodelovanje z ranljivimi skupinami in lokalnimi partnerstvi večinoma enostavno, tako da je projektna skupina dosegla koristne rezultate. Veliko zahtevnejši sta bili fazi razširjanja in sistemskih sprememb, saj sta zahtevali veliko eksperimentiranja in negotovosti. Trenutno je težko oceniti izide zadnjih dveh faz, saj sta zelo dolgotrajni.

Ciljna ranljiva skupina so bile večinoma **samske matere z otroki**. Ta skupina je bila izbrana, ker je je v mestni četrti Praga 9 veliko, in z upom, da bo skupnostni vrt nov način za krepitev odnosov in povezovanje. Skupnostni vrt je zelo primeren kraj za preživljanje časa, učenje novih veščin, druženje in spoznavanje novih ljudi s podobnimi težavami in potrebami. Zaradi obilice zelenja in oddaljenosti od prometnih cest je lokacija vrta varna in prijetna. **Ciljno skupino je v prihodnje možno razširiti s starejšimi** iz bližnjega doma za starostnike **in otroki** iz okoliškega vrta, da se izobrazijo o pridelavi hrane.

V pilotno akcijo so bili vpleteni različni deležniki, ki so bili povezani s projektom na različne načine. Poleg zgoraj opisanih skupin so se med projektom stkale tesne in trajne vezi. Tako smo sklenili partnerstvo s Kokozo, mlado nevladno organizacijo z veliko znanja, ki želi ustvariti mrežo vseh skupnostnih vrtov na Češkem, in s tem razširili domet pilotne akcije. Tesno sodelovanje je bilo vzpostavljeno tudi z materinskim centrom Knoflík, ki je že oblikoval obširno mrežo meščanov Praga 9, predvsem mater z otroki, a jim ni bil sposoben nuditi priložnosti preživljati prostega časa na prostem in vrtnariti. Projektna ekipa je vzpostavila tudi dober odnos z vrtcem Pod Krocínkou,

ki je prikladno v bližini skupnostnega vrta. Tako imajo otroci priložnost, da se na prostem učijo o sajenju rastlin, njihovem zalivanju, rasti in pobiranju.

Za najboljšo podporo izbrani ranljivi skupini smo z uporabo priporočenih metod ugotovili, da bi bilo najbolje implementirati tip skupnostnega vrta. Za vzpostavitev vrta je bil potreben kraj, kjer bi se lahko ranljiva skupina počutila zadovoljno, varno in bi njeni člani lahko preživljali čas z ljudmi, ki imajo podobne interese, potrebe in družbeni položaj. Poleg tega naj bi skupnostni vrt služil kot kraj za izobraževanje in pridobivanje novega znanja in veščin. Cilj je bil tudi, da bo vrt kraj, kjer lahko ranljiva skupina razvije mrežo in organsko oblikuje skupnost.

Med akcijskim načrtovanjem so bile organizirane številne aktivnosti, ki so izkoristile prisotnost predstavnikov različnih deležnikov za kar najboljše razumevanje potreb posamezne skupine. Med načrtovanjem je bilo najbolj zanimivo prototipiranje vrta z različnimi materiali za upodobitev pričakovanj. Skupine so se nato zamenjale in ocenile osnutke za vrt druge skupine. Izkazalo se je, da so ideje in potrebe skupin precej podobne.

### Javna delavnica – aktivnost Moodboard (v vrtcu Pod Krocínkou)



Eden od največjih izzivov je bilo izboljšanje komunikacije med meščani Prage 9 in občinskimi oblastmi. Največja dosežka sta bila pripravljenost občinskih predstavnikov sodelovati na javnih delavnicah in večje število uspešnih javnih sestankov. Vendar pa to ne pomeni, da je občina nenadoma vpeljala sistemske spremembe. Te bodo prišle zelo počasi in bodo zahtevale prilagoditev občinske uprave. Do zdaj so občinski predstavniki ocenili skupnostni vrt kot dober projekt, ki so ga pripravljene podpirati tudi v prihodnje.

Ocenjujemo, da je bil vzpostavljen dobro delujoč skupnostni vrt. Večina lastnikov gredic je članov ciljne ranljive skupine, a so vključeni tudi otroci iz vrtca, ena od gredic pa pripada domu starejših, kar naj bi spodbujalo vključevanje starejših v družbo. Poleg tega je vrt uspešno sodeloval na vsepraškem dogodku (Zažiti mesto jinak – Drugače doživi mesto), s čimer se je krepilo zavedanje o pomenu skupnostnih vrtov. Načrtovano je, da bodo koordinatorji vrta še naprej širili projekt in se mrežili. Eden od glavnih dosežkov je vzpostavitev zadostne komunikacije med člani ranljive skupine in občinskimi predstavniki, kar je okrepilo medsebojno zaupanje in razumevanje.

Za vzpostavitev skupnostnega vrta je najpomembnejši predpogoj podpora občine, predvsem v obliki zemljišča in zakonodaje. Še en pomemben predpogoj za učinkovit začetek je sodelovanje različnih sektorjev, ki pomagajo in podpirajo skupnost. Več partnerjev pomeni, da je lažje vzdrževati in nadalje razvijati skupnostni vrt. Pri tem je ključnega pomena najti in odkriti tiste člane ranljive skupine, ki bodo prevzeli odgovornost in pomagali voditi skupnostni vrt. Pomembno je, da premorejo občutek odgovornosti, da lahko uspešno upravljajo vrt in delujejo kot vodje skupine.

#### Otvoritveni dogodek skupnostnega vrta Paletka



### Vzpostavitev urbanih vrtov, Velenje, Slovenija

Nela Halilović

Akcijski načrt za razvoj urbanih vrtičkov v občini Velenje je bil razvit avgusta 2018. Pripravljen je bil z namenom **vzpostaviti skupnostni vrt na podlagi želja prihodnjih uporabnikov** – ranljivih družbenih skupin – z upoštevanjem načel participativnega pristopa. Med implementacijo smo sledili smernicam akcijskega načrtovanja, ki so bile zasnovane v okviru projekta.

Na začetku je bilo vzpostavljeno **lokalno partnerstvo** z dvema organizacijama, ki delata z ranljivimi skupinami – Ljudsko univerzo Velenje in Medobčinsko zvezo prijateljev mladine Velenje – ter krajinskimi arhitekti. Pripravili smo urnik za implementacijo vsake faze in zadolžitve vsakega partnerja. Vsi trije deležniki so v **analizi stanja** zbrali potrebne podatke o urbanem kmetijstvu, stanju na socialnem področju in trenutnem upravljavskem modelu prostorskega načrtovanja v Mestni občini Velenje.

Po analizi je bila organizirana delavnica s predstavniki številnih lokalnih organizacij, ki delajo z ranljivimi skupinami – medobčinske zveze prijateljev mladine, mladinskega centra, ljudske univerze, vrtca Velenje, doma za starejše občane, zavetišča za brezdomce, ustanove za otroke z motnjami v telesnem razvoju itn. V prvem, teoretičnem delu delavnice smo predstavili rezultate analize in dobre prakse na področjih vrtičkarstva, trajnostnega razvoja, socialnih razmer in participativnega načrtovalskega pristopa.

V drugem delu delavnice smo se posvetili **ideaciji**, ki je vmesna faza med problemi in rešitvami. Udeleženci so izbirali metode za vključevanje ranljivih skupin v vrtičkarstvo. Projektna ekipa je skozi diskusijo dobila vpogled v urbano vrtičkarstvo kot metodo za vključevanje socialno ogroženih ljudi v odločevalski proces in prostorsko načrtovanje ter krepitev trajnostnega urbanega razvoja.

**Faza prototipiranja** je obsegala tri delavnice z ranljivimi skupinami kot prihodnjimi uporabniki urbanih vrtov s ciljem razviti konkreten načrt za prihodnje skupnostne vrtove. Vse delavnice so bile organizirane **na neformalen, sproščujoč način**, da so se udeleženci počutili udobno in so lažje sodelovali. Na prvi delavnici je projektna ekipa razpravljala s priseljenci o njihovem sanjskem vrtu in kaj bi na njem radi posadili.

#### Ustvarjanje miselnega vzorca z deležniki o razlogih, zakaj sodelovati v urbanem vrtnarjenju



Ob tem so se naučili tudi nekaj slovenskih besed. Na drugi delavnici smo v medgeneracijskih skupinah skupaj zgradili modele »sanjskih vrtov«. Na tretji delavnici smo skupaj s krajinskim arhitektom določili mikrolokacijo skupnostnega vrta in ga na koncu tudi postavili. Projektna ekipa je govorila z več kot 150 prebivalci, priseljenci, otroki, mladostniki, starejšimi itn., kar se je izkazalo kot eden od najpomembnejših korakov v celotnem procesu.

Pri načrtovanju dveh večjih skupnostnih vrtov smo se prilagodili potrebam udeležencev. Bilo je odločeno, da bosta zgrajena večji skupnostni vrt pred poslopjem Medobčinske zveze prijateljev mladine Velenje in nekoliko razpršen vrt iz visokih gred pred poslopji drugih organizacij – pred lokalnim vrtcem, dnevnim centrom starejših in šolo za otroke s posebnimi potrebami. Poleg tega se je občina zavezala priskrbeti nekaj semen in opreme za organizacije, ki že imajo vzpostavljene vrtove (zavetišča za brezdomce

## Medgeneracijsko participativno načrtovanje skupnostnega vrta



in mladinski center). Poleg delavnic so bili **organizirani sestanki** z deležniki, da smo dobili boljši vpogled v njihovo delo. Za vsakega bo **vzpostavljen vrt glede na njihove potrebe**, na primer za nekatere samo zeliščni vrt, za druge pa takšen z različno zelenjavo ali cvetjem. Skupaj z ranljivimi skupinami in strokovnjaki smo se pogovorili tudi o nekaterih formalnostih – npr. upravljanje vrtov in lastništvo –, s čimer bodo vrtovi nemoteno delovali tudi po koncu projekta.

Po vsaki delavnici smo pripravili poročilo, ki je vsebovalo podatke o številu udeležencev, uporabljenih metodah in rezultatih evalvacije. Slednje je projektna ekipa preučila in upoštevala pri načrtovanju naslednje delavnice.

Edina pomanjkljivost pilotne akcije je bila, da **implementacija ideje ni bila izvedena takoj po načrtovanju, ko je bila motivacija udeležencev na višku**. Projektna skupina bo ostala v stiku z ranljivimi skupinami. Pred uradno otvoritvijo vrtov 24. aprila 2019, ob Dnevu Zemlje, je bo vsaka organizacija skupaj s strokovnjaki posadila svoje rastline. Poskr-

beli smo tudi za promocijo in zunanjo podobo ter prebivalcem razdelili setveni koledar za načrtovanje »zelenega vrta na balkonu«. Z mnogo truda je pilotna akcija v Velenju uspela doseči projektne cilje: krepitev institucionalnih zmogljivosti javnih ustanov, krepitev družbenega vključevanja ranljivih in marginaliziranih skupin ter promocija trajnostnega urbanega razvoja.

Vključeni deležniki, odločevalci, ranljive skupine in strokovnjaki **so se veliko naučili in spoznali nove metode**, zlasti tiste za spodbujanje vključevanja prebivalcev v odločevalske procese. Na drugi strani so bili tudi prebivalci spodbujani, da se vključijo v tovrstne procese. Z znanjem, pridobljenim v tem projektu, je bila izboljšana institucionalna zmogljivost občine, ki že leta poskuša implementirati participativni načrtovalski pristop.

## Skupnostni in izobraževalni vrt za učence z učnimi in vedenjskimi težavami, Székesfehérvár, Madžarska

Máté Szalók in Csaba Bende

Nevladna organizacija Central Transdanubian Regional Innovation Agency (CTRIA) je izvedla pilotno akcijo v Székesfehérváru. Hitro rastoče mesto v osrednji Madžarski je središče županije Fejér, gospodarsko središče okolice in se ponaša z bogato zgozdovino.

Na začetku projekta smo ugotovili, da so bili v Székesfehérváru že izvedeni poskusi vključiti meščane v proces odločanja, vendar niso temeljili na celostnem pristopu in so redko nagovarjali posebne ciljne skupine, kot so ranljivi in marginalizirani ljudje. Urbano kmetijstvo je prisotno v mestu, vendar ni neposredno vpleteno v načrtovanje in le redko uporabljeno kot orodje za socialno in ekonomsko vključevanje. Madžarski pilot je želel preizkusiti metodologijo participativnega urbanega kmetijstva v Székesfehérváru z vključevanjem več ciljnih skupin in tako ustvariti model za odločevalce in druge deležnike.

CTRIA je v pilotni akciji sodelovala s srednjo šolo Arany János, ki nudi različne poklicne programe za otroke z učnimi in vedenjskimi težavami. Nekateri otroci so že imeli določena znanja in veščine, povezane z urbanim kmetijstvom, kot so vrtničarstvo, cvetličarstvo in kuhanje. CTRIA je najprej identificirala potrebe šole in jih uskladila s projektnimi cilji in možnostmi, nato pa se je lokalno partnerstvo odločilo **vzpostaviti skupnostni in izobraževalni vrt, ki ga je mogoče uporabiti za dnevno izobraževanje ter kot skupnostni prostor** učencev šole.

Transnacionalno izobraževanje v Münchnu je bilo pomemben korak pred začetkom pilotne akcije. Izkazalo se je kot zelo uporabno in učinkovito, saj so se nekateri predstavniki lokalnih partnerjev udeležili

izobraževanja in pozneje lahko pomagali v fazi načrtovanja.

Med implementacijo pilotne akcije je CTRIA sledila smernicam projekta AgriGo4Cities in organizirala tri delavnice za načrtovanje vrta. Na prvi delavnici so se zbrali predstavniki šol, mestni svetniki, predstavniki mestne vzdrževalne službe in predstavniki nevladnih organizacij. Razvili so skupno vizijo in razpravljali o naslednjih korakih pilotne akcije, posebno o vključevanju učencev.

Na drugo delavnico je CTRIA poleg predstavnikov partnerskih organizacij povabila učence, ki bodo končni uporabniki in prejemniki vrta. Vodje delavnice so najprej poskusili ustvariti **prijateljsko ozračje** s kratko in zanimivo predstavitvijo o skupnostnih in

### Priprava prototipa vrta



izobraževalnih vrtovih. Potem so učence razdelili v skupine, da so skupaj s povabljenimi deležniki **pripravili prototip** svojega urbanega vrta. Dobili so različne materiale (barvni papir, nalepke itn.) za karseda ustvarjalno delo. **Ustvarjalna delavnica** se je izkazala za uspešno, udeleženci so uživali v skupinskem delu in razvili prototipe vrtov, ki so jih zasnovali učenci.

Na tretji delavnici je CTRIA organizirala kratko vodenje udeležencev po skupnostnih vrtovih v Székesfehé-



rvárju. Namen te aktivnosti je bil, da imajo možnost preizkusiti vrtnarjenje, jih navdušiti za vrtnarska dela ter upravljanje skupnosti in izobraževalnega vrta, ki je bil vzpostavljen v naslednji fazi.

Na podlagi rezultatov delavnic sta bila razvita končna zasnova vrta in delovni načrt. Tu je treba omeniti, da **je bil pri vzpostavitvi vrta uporabljen participativni pristop**. Vpleteni učenci in drugi deležniki so vrt zgradili skupaj s projektno ekipo, kar je bila dobra priložnost za **utrjevanje predanosti** udeležencev v projektu. V pilotu je bilo zelo pomembno sodelovanje; tako so material za gradnjo podarila lokalna podjetja.

S skupnimi močmi majhne skupnosti je bil izobraževalni vrt vzpostavljen v enem dnevu. Da proslavi uspeh procesa in diseminira rezultate, je CTRIA organizirala uradno otvoritev vrta, na katero so bili povabljeni vsi udeleženci, ki so sodelovali pri načrtovanju in gradnji, lokalni mediji in učenci iz drugih šol v Székesfehérvárju.

Nekaj mesecev po vzpostavitvi vrta je projektna ekipa izvedla kratko anketo med učenci. Iz nje so ugotovili, da so učenci uživali v načrtovanju in izgradnji vrta. Pogosto so ga obiskovali med šolskim časom in ga negovali. V vrtovih potekajo tudi učne ure.

**Ohranjanje stika s ciljnimi skupinami po tem, ko je vrt že vzpostavljen, je pomembno, saj pomaga ohranjati zagon in omogoči spremljanje dolgoročnih učinkov procesa.**

Pilotno akcijo v Székesfehérvárju ocenjujemo kot uspešno implementacijo metode participativnega urbanega kmetijstva. Spoznanja iz pilotne akcije je mogoče uporabiti za promocijo participativnega načrtovanja, socialnega vključevanja in trajnostnega razvoja v mestu. Po eni strani so se **metode participativnega načrtovanja s posebnim poudarkom na vključevanju ranljivih skupin izkazale kot učinkovito orodje v urbanističnem načrtovanju**, ki bi ga bilo mogoče uporabiti v prihodnosti, predvsem pri načrtovanju sosesk. Po drugi strani bi bilo mogoče še naprej ozaveščati javnost o urbanem kmetijstvu kot orodju za doseganje trajnostnega urbanega razvoja z vzpostavitvijo izobraževalnih vrtov na šolskih dvoriščih. Pilotna akcija AgriGo4Cities je bila primer projekta majhnega obsega, a nadgradnja njegovih rezultatov bi lahko pripomogla k doseganju širših družbenih in okoljskih učinkov.

#### Otvoritev vrta



## Vrtičkarstvo za vse, občina Vaslui, Romunija

Stefan Dudau, Bogdan Ciubotaru in  
Cristina Dumbravă

Med akcijskim načrtovanjem se je občina Vaslui naslajala na dotedanje rezultate projekta AgriGo4Cities. Razvijanje participativnega urbanega kmetijstva in transnacionalno izobraževanje sta projektni ekipi omogočila, da implementira pilotno akcijo z vključevanjem **širokega spektra deležnikov**: s tematiko povezanih občinskih oddelkov, socialnih služb ter svetovalnega odbora mladostnikov in starejših.

Projektna ekipa se je udeležila **transnacionalnega izobraževanja** v Münchnu. Udeleženci so zasnovali akcijski načrt z naslovom Vrtičkarstvo za vse, seznam vpletenih deležnikov in predvideno trajanje akcijskega načrta (dokler niso bili doseženi cilji iz prijavnega obrazca). Ekipa je pripravila **analizo stanja urbanega kmetijstva v občini in opisala izbrane ciljne skupine**. Določila je začetne kazalnike učinka in načrtala dejavnosti, ki so bile potrebne za doseganje postavljenih ciljev. Opredelila je tudi potrebne vložke za izvajanje participativnega načrtovalskega procesa, kot so finančni, človeški in materialni viri.

Akcijsko načrtovanje in implementacija pilotne akcije sta želela doseči **naslednje cilje**:

- izboljšanje institucionalnih praks,
- izgradnja igrišča za učenje,
- pridobivanje in prodaja hrane za ranljive skupine,
- izmenjava znanja,
- socialno vključevanje ranljivih skupin in
- ustanovitev društva ranljivih skupin.

V prvem koraku je bila izvedena podrobna analiza možnih učinkov akcijskega načrta na ciljni skupini, ki ju sestavljajo starejši in otroci. Mnogi starejši so še vedno precej samozadostni, medtem ko drugi potrebujejo več pozornosti. Starejši običajno ne hodijo več v službo, kar lahko pomeni določene finančne težave. Čeprav se v življenju soočajo z mnogimi izzivi, v tretje življenjsko obdobje ne bi

smeli vstopiti nedostojno. S tem projektom jim bo občina Vaslui poskušala **ohranjati in obenem povrniti osebno dostojanstvo, ki ga starejši zaslužijo za svoje delo in doseženo znanje**.

### Delavnica akcijskega načrtovanja s starejšimi



Z vključevanjem otrok je pilotna akcija želela spodbujati tudi **razvoj njihovih socialnih veščin**, kar vključuje pridobivanje vrednot, znanja in spretnosti, da so sposobni uspešno sobivati in na pozitivne načine prispevati k družini, šoli in skupnosti. Močna kulturna identiteta povečuje znanje ter spodbuja občutek povezanosti in pripadnosti. Kulturno identiteto otrok gojimo, kadar jih učimo o njihovih lastnih kulturnih tradicijah in ko jim okolje izkazuje spoštovanje do njihovih kulturnih vrednot. Učenje otrok, da spoštujejo in cenijo različnost med kulturami, je torej zelo pomembno za njihov socialni razvoj.

Otroci iz manjšinskih kulturnih skupin lahko naletijo na razlike med pravili in pričakovanji v šoli ter tistimi, na katere so navajeni doma. Neupoštevanje razlik in zapostavljanje kulturnih tradicij otrok negativno vpliva na njihovo kulturno identiteto in občutek pripadnosti.

Za **vključevanje deležnikov in predstavnikov omenjenih ranljivih skupin** je občina Vaslui organizirala tri delavnice v društvu starejših Buna Vestire in v dnevnem centru Bucuria. Oba centra upravlja Oddelek za socialno pomoč v občini Vaslui. Z organiziranjem delavnic v prostorih deležnikov smo ustvarili **pozna-no in udobno okolje** in s tem omogočili vključevanje ciljnih skupin. Glavni rezultat delavnic je zaveza glavnih deležnikov k urbanemu kmetijstvu. Imeli so

priložnost predstaviti svoj namišljeni vrt, videti predstavitev ostalih vrtov in postavljati vprašanja.

### Delavnica akcijskega načrtovanja z otroki



Na delavnicah se je porodilo veliko idej in razprav o tem, kako razvijati urbano kmetijstvo v občini Vaslui. Za trajnost je treba vzpostaviti vrt po meri ciljnih skupin. Projektna ekipa je **vkjučila uporabnike v vse sestanke med obdobjem teoretičnega in praktičnega izobraževanja**. Vse aktivnosti so bile izvedene skupaj z občino z upoštevanjem lokalnih značilnosti ranljivih skupin na podlagi informacij, ki so jih posredovali deležniki. Udeleženci so razvijali akcijski načrt s skupinskim delom, tako da so bili na koncu procesa **cilji potrjeni od vseh članov ekipe**.

Sklepe smo povzeli v akcijskem načrtu z naslovom Vrtničarstvo za vse. Najbolj zahteven del delavnic je bil, ko je morala projektna skupina predstaviti idejo o urbanem vrtu, kar je bilo malce težje razumljivo nekaterim starostnim kategorijam. Starejši udeleženci so večinoma razumeli to aktivnost kot individualno, ne skupinsko, saj niso navajeni delati v ekipi in raje delajo sami. Še en izziv je bil, **kako doseči, da ljudje delajo skupaj, da dosežejo skupne cilje, ne individualnih**.

S starejšimi je imela projektna ekipa interaktivne diskusije in jim je postavljala vprašanja, da ti niso izgubili interesa med predstavitvijo ideje. Za skupino otrok so predstavili vse kot zgodbo, prilagojeno njihovi starosti, in jim pokazali obilico slik. Poleg tega smo ugotovili, da je za ta pilotni projekt zelo pomembno vzpostaviti nabor pravil in da mora biti aktivnost primerno organizirana, da na vrtu dosežemo zelene rezultate.

Do danes (februar 2019) urbani vrt še ni bil vzpostavljen, a je načrtovan v naslednjih nekaj mesecih. Vendar pa lahko že izpeljemo pomembne sklepe. Udeleženci iz vsake ciljne skupine – odločevalci, ranljive skupine in deležniki – so pridobili pomembne veščine, medsebojno razumevanje se je izboljšalo. Predstavniki občine so spoznali participativno načrtovanje v teoriji in praksi, kar jim omogoča, da povečajo kakovost javnih storitev in svoje institucionalne zmogljivosti.

## Periurbani vrt za starejše in otroke s posebnimi potrebami, Blagoevgrad, Bolgarija

Simana Markovska

Bolgarija je še vedno precej ruralna in kmetijska država. **Koncept urbanega kmetijstva je torej nov** in celo »čuden« večini Bolgarov, zato so dobre prakse na tem področju redke. To je bilo izhodišče, zakaj je Združenje jugozahodnih občin (ASWM) sprožilo iniciativo urbanega kmetijstva v mestu Blagoevgrad. Pomemben vidik začetnega stanja je bila **pripravljenost lokalnih oblasti povečati napore pri vključevanju lokalnega prebivalstva in različnih družbenih skupin v dialog in sodelovanje** pri oblikovanju prihodnosti kraja in regije. Tretji vidik so bile **ranljive lokalne skupine** s specifičnimi potrebami. Veliko jih je že vključenih v občinske socialne politike, a potrebujejo še več pozornosti in skrbi.

Glede na to so v ASWM-ju začeli udejanjati pristop projekta AgriGo4Cities na lokalni ravni. Najprej so opravili analizo **priložnosti v urbanem kmetijstvu, obsega vključevanja javnosti v odločevalske procese ter potreb in omejitev ranljivih družbenih skupin**. Vzpostavili so stik s predstavniki teh skupin oziroma njihovih organizacij (kjer so obstajale), različnimi specializiranimi ustanovami in strokovnjaki. Za pilotno lokalno iniciativo znotraj projekta AgriGo4Cities sta bili izbrani dve specifični ciljni skupini: otroci s posebnimi potrebami in starejši ljudje. Konec maja 2017 je bilo vzpostavljeno lokalno partnerstvo s predstavniki občine Blagoevgrad, lokalnega združenja upokoencev, dnevnega centra Zornitsa za otroke z gibalnimi ovirami ter nekaterimi združenji in ustanovami na sorodnih področjih.

Ti partnerji so v prvi polovici leta 2018 skupaj razvili lokalni urbani in periurbani kmetijski akcijski načrt. Proces je vključeval organizacijo **treh delavnic in nekaj vmesnih sestankov** in je bil razdeljen v šest faz, ki so skupne vsem pilotnim območjem AgriGo4Cities: analiza stanja, ideacija, prototipiranje,

spremljanje, razširjanje in sistemska sprememba. Pred začetkom procesa načrtovanja smo opravili analizo in oceno specifičnih potreb in omejitev izbranih ciljnih skupin. Uporabili smo **metodi iz Smernic AgriGo4Cities** za razvoj in implementacijo akcijskega načrta – »osebni razvoj« in »dan v življenju«.

### Delavnica akcijskega načrtovanja z deležniki



Na prvi delavnici maja 2018 so udeleženci zasnovali načrt deležnikov ter razpravljali o lokaciji in organizaciji pilotnega (peri)urbanega vrta v Blagoevgradu. Odločeno je bilo, da bo vrt »kolektivnega« tipa, bo sestavljen iz dveh ali treh zemljišč na periurbanem območju Dabrave ter bo združeval občinsko in zasebno lastništvo.

Druga delavnica junija 2018 je potekala na dveh sestankih, kjer sta dve skupini prototipirali prihodnji vrt. Starejši ljudje so uporabljali metodi »Lotosov cvet« in »MoSCoW«, da so razvili ideje za urbano in periurbano kmetijstvo in **večje vključevanje javnosti**, medtem ko so otroci s posebnimi potrebami **na ustvarjalen način modelirali zeleni mestni vrt**. Na tretji delavnici konec junija 2018 so udeleženci povzeli vse ideje in pomagali lokalnim partnerjem izoblikovati dejanski akcijski načrt za pilotno iniciativo v Blagoevgradu.

Prve aktivnosti za implementacijo pilotne akcije so potekale v zgodnji jeseni 2018. **Razvita je bila posebna blagovna znamka, ki je označevala in promovirala male kmetijske pridelovalce na periurbanem območju Blagoevgrada** z logotipom »Lokalni pridelek Blagoevgrada«. Ta je bil razmnožen na vrsti promocijskih materialov, vključno s posebnimi na-



lepkami za stojnice na trgu, posterji in napisi, majicami in kapami za prodajalce. 6. oktobra 2018 je bila lokalna blagovna znamka preizkušena na odprti tržnici na posebnem Tržnem dnevu s sloganom »Poskusite jesenske okuse Blagoevgrada«.

Dva dni pozneje so **starejši ljudje in otroci s posebnimi potrebami skupaj postavili temelje za pilotni periurbani vrt v Dabravi**, kjer so posadili prve mandljevece na občinskem zemljišču ter zelenjavo na visokih gredicah na bližnjem zasebnem zemljišču. Vsak otrok je imel priložnost »posvojiti« lastno drevo, opremljeno z otrokovim imenom. Združenje upokojencev je prav tako dobilo lastno drevo in visoko gredico. Dogodek se je zaključil s skupnim piknikom na vrtu.

Oba dogodka sta bila izdatno promovirana na lokalnem radiu in v tiskanih medijih, na spletnih straneh in družbenih omrežjih. ASWM je izdelal kratek video o lokalni iniciativi, ki je bil objavljen na Youtubu in deljen na profilih projekta. **Lokalna iniciativa je bila ocenjena kot zelo uspešna s strani vseh vpletenih** in že se načrtujejo naslednji koraki.

#### Ciljne skupine na vrtu





**Máté Szalók**

Ta publikacija je rezultat več kot dveletnega učnega procesa, med katerim je osem držav sodelovalo pri razvijanju in testiranju metodologije participativnega urbanega kmetijstva. Cilj tega sodelovanja je bil odgovoriti na kompleksne izzive in potrebe: partnerstvo je poskušalo zmanjšati vrzel med javnimi uslužbenci in meščani z uporabo participativnih metod pri odločevalskem procesu in posebnim poudarkom na družbenih skupinah, ki jim grozi izključenost. Poleg tega je urbano kmetijstvo tudi orodje za spodbujanje trajnostnega urbanega razvoja, kar je ključno vprašanje sodobnega urbanega prostorskega načrtovanja. V tej publikaciji so partnerji povzeli nauke, ki so jih spoznali med izvedbo projekta, da lahko nudijo smernice za implementacijo praks participativnega urbanega kmetijstva.

Raziskovalno delo in razvijanje koncepta v prvi polovici projekta sta predstavljala dobro podlago za pilotne akcije, ki so želele razviti lokalne strategije za omenjene urbane izzive. V raziskavi predprojektne učinkovitosti participativnega urbanega kmetijstva na pilotnih območjih smo oblikovali najpomembnejše strateške usmeritve lokalnih urbanih kmetijskih politik:

**Zagotovitev zemljišča in financiranja za urbano kmetijstvo:** naložba v urbano kmetijstvo se povrne v obliki izboljšanega počutja meščanov, a zanemarjati ne gre niti gospodarskih in družbenih koristi, posebno za ranljive skupine. Da dosežejo čim večje koristi, morajo občine zagotoviti zemljišča za urbano kmetijstvo z ustreznimi politikami rabe tal in financiranjem z majhnimi, neposrednimi investicijami.

**Ozaveščanje, znanje in informacije o urbanem kmetijstvu:** koriščenje družbenih, gospodarskih in okoljskih priložnosti urbanega kmetijstva je v Podonavju še v povojih. Zato morajo ključni akterji

vpeljati mehke ukrepe, da širijo znanje in zavedanje o urbanem kmetijstvu in s tem omogočijo poln izkoristek njegovega potenciala.

**Urbani vrtovi in kmetije kot zbirališča ciljnih skupin:** med raziskovanjem smo odkrili razlike v dojemanju vključevanja javnosti med različnimi ciljnimi skupinami, kar povečuje vrzel med javno upravo in meščani. Urbani vrtovi in kmetije služijo kot kraji za zbiranje, torej so primerna lokacija za organiziranje javnih dogodkov, ki omogočajo vključevanje meščanov v javne razprave.

Med implementacijo pilotnih akcij so partnerji pridobili praktične izkušnje o participativnem urbanem kmetijstvu, ki dopolnjuje strateške ugotovitve predhodnih raziskav v projektu. Partnerji so določili sledeče ključne elemente uspeha.

**Učenje in pridobivanje novih veščin:** učenje drug od drugega je ključno za učinkovito sodelovanje. Odločevalci, predstavniki ranljivih skupin in javne sfere morajo biti pripravljeni spoznavati izzive, s katerimi se spopadajo drugi, in jih upoštevati med samim postopkom. Poleg tega učenje o novih in inovativnih metodah v mestnem strateškem načrtovanju omogoča lokalnim oblastem, da meščanom nudijo boljše storitve in izboljšajo kakovost življenja.

**Komunikacija:** izkazalo se je, da je komunikacija ključen dejavnik v participativnem procesu. Nekateri partnerji so navedli, da je bil eden od najpomembnejših rezultatov pilota to, da se je občina vključila v tovrsten projekt in začela s stalno komunikacijo z drugimi ciljnimi skupinami. Stalna komunikacija je ključnega pomena, da udeleženci ostajajo zainteresirani. Potrebno je izbrati pravi način sporazumevanja; v primeru ranljivih skupin so se kot najprimernejši izkazali sestanki in delavnice.

Poleg tega je potrebno spremeniti tudi odnose nekaterih in se naučiti novih veščin. Pripadniki ranljivih skupin se morajo naučiti, kako se primerno izražati, javni uslužbenci pa se morajo naučiti, kako poslušati.

**Prijazno okolje:** ustvarjanje prijaznega okolja je ključnega pomena za ranljive skupine. Izvedba delavnic v njihovih prostorih ter ustvarjanje prijaznega in neformalnega okolja jim lahko pomaga, da so bolj odprti, in povečuje njihovo vključevanje.

**Predstavitev dobrih praks:** urbano kmetijstvo kot orodje za participativno načrtovanje, družbeno vključevanje in trajnostni urbani razvoj je nov in kompleksen pristop. Zato se je predstavljanje dobrih praks izkazalo za uspešno orodje, da ciljne skupine bolje razumejo tematiko. Vendar pa je način, na katerega so te prakse predstavljene, prav tako pomemben: za skupine otrok, starejših, invalidov itn. je treba uporabiti različne metode.

Obiski obstoječih urbanih kmetijskih zemljišč so lahko prav tako učinkovito orodje za boljše razumevanje koncepta.

**Ohranjanje zaupanja:** V projektu smo urbano kmetijstvo uporabili kot metodo za zmanjšanje vrzeli med odločevalci in meščani. Pri tem je pomembno vzpostaviti zaupanje, a ključnega pomena je tudi njegovo vzdrževanje. S tega vidika je koristno deliti rezultate prejšnjih delavnic. Poleg tega je treba ciljnim skupinam predstaviti, da je njihove ideje možno udejanjiti v praksi. Pravo časovno tempiranje je prav tako pomembno. Po zaključku načrtovanja poskusite prikazati hitre, čeprav še tako majhne rezultate, da dokažete svojo sposobnost realizirati ideje sodelujočih.

**Vpletenost v vsako fazo projekta:** Ciljne skupine vključite ne le v načrtovalsko fazo, temveč v vse faze projekta, saj to povečuje zavzetost udeležencev. Skupno grajenje vrta lahko izoblikuje skupnost in je tudi priložnost, da se udeleženci spoznajo v neformalnih okoliščinah.



**Vpletenost v vsako fazo projekta:** ciljne skupine vključite ne le v načrtovalsko fazo, temveč v vse faze projekta, saj to povečuje zavzetost udeležencev. Skupno grajenje vrta lahko izoblikuje skupnostin je tudi priložnost, da se udeleženci spoznajo v neformalnih okoliščinah.

**Oblike participacije:** ustanovitev formalne organizacije lahko olajša sodelovanje z lokalnimi oblastmi in drugimi organizacijami. Pri vzpostavljanju urbanega kmetijskega projekta je potrebno upoštevati zakonska določila, pri čemer javne službe lažje sodelujejo in komunicirajo z organizacijo kot s posamezniki. Po drugi strani se lahko meščani, vključno z ranljivimi in marginaliziranimi skupinami, prek vključevanja skupnosti učijo o politični participaciji in sodelovanju z drugimi.

**Ne pozabite, da je participativno urbano kmetijstvo kompleksen proces:** participativno načrtovanje, družbeno vključevanje, trajnostni urbani razvoj in urbano kmetijstvo so same po sebi kompleksne teme, nagovarjanje množice teh tem pa je še bolj zahtevno. Implementacija participativnega urbanega kmetijstva tako ni preprost in enostaven postopek od ideje do realizacije, temveč je postopek, v katerem je veliko spremenljivk. Vključevanje vseh deležnikov in koordinacija sta vse prej kot enostavna, a rezultati bodo povrnili trud. Postavljanje jasnih pravil lahko poveča sodelovanje.

---

Iz konceptualne zasnove projekta in pilotnih akcij lahko ugotovimo, da lahko participativno urbano kmetijstvo uporabimo, da na različne načine

vključujemo ranljive in marginalizirane skupine ter spodbujamo trajnostni urbani razvoj. Poleg skupnostnih vrtov, ki so v zadnjih letih deležni več pozornosti, obstajajo tudi številni drugi tipi vrtov, kot so terapevtski, izobraževalni in socialni vrtovi, ki lahko uspešno nagovarjajo omenjene potrebe in izzive. Za vzpostavitev uspešnega urbanega vrta je treba izbrati primeren tip glede na vključevanje deležnikov in uporabnikov.

Pilotne akcije in projekt AgriGo4Cities lahko označimo kot uspešne, a težji del pride šele po koncu projekta. Partnerstvo je uvedlo vrsto ukrepov, da zagotovi trajnost vzpostavljenih urbanih kmetijskih zemljišč, razširjanje pilotov in uvede sistemske spremembe. Vseeno pa bodo po koncu projekta lokalne oblasti in druge sodelujoče organizacije tiste, ki bodo zadolžene za upravljanje z urbaniimi kmetijskimi zemljišči in uporabo rezultatov projekta, vključno z integracijo njihovih naukov v lokalne politike.

V partnerstvu AgriGo4Cities verjamemo, da cvetoče Podonavje potrebuje vključujoča in zelena mesta. V projektu smo uporabili inovativno orodje participativnega urbanega kmetijstva, da smo poskušali odgovoriti na nekatere sodobne probleme in izzive Podonavja. Naše izkušnje kažejo, da je participativno urbano kmetijstvo eno izmed orodij, s katerim lahko dosežemo bolj vključujoča mesta in večjo kakovost življenja njihovih prebivalcev.



Cunk K., Straus M., Zamfira R. (ur.) (2017) Approaching urban agriculture as a social innovation: Guidelines for the development and implementation of an action plan. Koper: Association for Culture and Education, PiNA. Dostopno na: [http://www.interreg-danube.eu/uploads/media/approved\\_project\\_output/0001/11/1927b3f0dc02baada02e1305eda5112166ea0c1a.pdf](http://www.interreg-danube.eu/uploads/media/approved_project_output/0001/11/1927b3f0dc02baada02e1305eda5112166ea0c1a.pdf)

Cunk K., Weixler E. (ur.) (2017) Preparing for action planning, An account of the training session. Koper: Association for Culture and Education, PiNA. Dostopno na: [http://www.interreg-danube.eu/uploads/media/approved\\_project\\_output/0001/14/daac744044601604f458b2e1694c405b8be8566b.pdf](http://www.interreg-danube.eu/uploads/media/approved_project_output/0001/14/daac744044601604f458b2e1694c405b8be8566b.pdf)

Kozina J., Tiran J. (2018) Evaluation report on the pre-project effectiveness of participatory urban agriculture in pilot areas (ex-ante). Ljubljana: ZRC SAZU. Dostopno na: [http://www.interreg-danube.eu/uploads/media/approved\\_project\\_output/0001/22/88d135a1306720c22cc531c947b3409510b53a36.pdf](http://www.interreg-danube.eu/uploads/media/approved_project_output/0001/22/88d135a1306720c22cc531c947b3409510b53a36.pdf)

Kozina J., Tiran J., Poljak Istenič S., Repolusk P., Ercegović J., Krušec K., Kladnik D., Šmid Hribar M., Ferk M., Kumer P., Rus P. (2017) Inventory report on the state of the art of participatory urban agriculture in pilot areas of the Danube region. Ljubljana: ZRC SAZU. Dostopno na: [http://www.interreg-danube.eu/uploads/media/approved\\_project\\_output/0001/14/7c02b7b244ac5956113ccc70837aeb951a5e2a45.pdf](http://www.interreg-danube.eu/uploads/media/approved_project_output/0001/14/7c02b7b244ac5956113ccc70837aeb951a5e2a45.pdf)

Lohrberg F., Lička L., Scazzosi L., Timpe A. (2016) Urban Agriculture Europe. Berlin: jovis Verlag GmbH.

Šmid Hribar M., Poljak Istenič S., Kozina J., Kumer P. (ur.) (2018) Good Practices Catalogue on Participatory Urban Agriculture. Ljubljana: ZRC SAZU, Založba ZRC. Dostopno na: [http://www.interreg-danube.eu/uploads/media/approved\\_project\\_output/0001/22/b5c8a9e91e67f33fda8dd6ce9c9a11bbaa31c18e.pdf](http://www.interreg-danube.eu/uploads/media/approved_project_output/0001/22/b5c8a9e91e67f33fda8dd6ce9c9a11bbaa31c18e.pdf)

## PARTNERSTVO

### Znanstvenoraziskovalni center Slovenske akademije znanosti in umetnosti

🏠 Novi trg 2, SI-1000 Ljubljana, Slovenia

🌐 <https://giam.zrc-sazu.si/en>

👤 **Kontaktna oseba**

Jani Kozina, [jani.kozina@zrc-sazu.si](mailto:jani.kozina@zrc-sazu.si)



Znanstvenoraziskovalni center Slovenske akademije znanosti in umetnosti (ZRC SAZU) je vodilna slovenska raziskovalna ustanova na področju humanistike in je povsem primerljiva z najbolj prodornimi akademskimi ustanovami v srednji in jugovzhodni Evropi. Deluje multidisciplinarno in interdisciplinarno; poleg raziskovanja humanistike pokriva tudi naravoslovje in družbene vede. ZRC SAZU ima lastno založbo, knjigarno in več laboratorijev; geografski muzej hrani vrsto zbirk. V sklopu bogate založniške tradicije izdaja 14 znanstvenih revij, od katerih je 5 uvrščenih v indekse Thomson Reuters. ZRC SAZU obsega 18 raziskovalnih inštitutov.

### Mestna četrt Praga 9

🏠 Sokolovská 324/14, 180 49 Praga, Češka

🌐 <https://www.praha9.cz/>

👤 **Kontaktne osebi:**

Zdeněk Davídek, [davidekz@praha9.cz](mailto:davidekz@praha9.cz);

Pavel Pospíšek, [pospisekp@praha9.cz](mailto:pospisekp@praha9.cz)

Mestna četrt Praga 9 v prestolnici Češke je ena od praških administrativnih enot na severovzhodu mesta. Zaradi lokacije med središčem mesta in obrobjem se je nekdanje industrijsko območje razvilo v hitro rastoče stanovanjsko območje. Na območju Prage 9 tako najdemo tako opuščena zemljišča in revitalizirane parke, hribovite predele in območje stanovanjskih hiš blizu majhnega, a pomembnega pritoka reke Vltava. Praga 9 je tudi dom svetovno znane Arene O2.





## Evropska razvojna agencija

🏠 Na Čihadle 55, 160 00 Praga 6, Češka

🌐 <http://euda.eu/>

### 👤 **Kontaktne osebe:**

Martin Rejmíš, [martin.rejmis@eracr.cz](mailto:martin.rejmis@eracr.cz);  
Kateřina Janatová; [katerina.janatova@eracr.cz](mailto:katerina.janatova@eracr.cz)



european development agency

Evropska razvojna agencija (ERA) je zasebno podjetje, ki deluje kot vodja evropskega omrežja ustanov in strokovnjakov na področjih izobraževanja, inovacij in regionalnega razvoja. Od leta 2008 je ERA ustvarila obširno omrežje partnerjev iz vrste ustanov in podjetij z držav Evropske unije, Evropskega gospodarskega prostora in drugih držav. Mreža obsega vrsto sektorjev in vključuje javne in zasebne ustanove. ERA nudi svojemu omrežju znanje, mednarodne izobraževalne programe, podporo pri iskanju partnerjev, razvoju projektov in administrativne storitve. V sklopu evropskih projektov je vzpostavila že veliko trdnih partnerstev. ERA poleg tega sodeluje tudi v projektih mednarodnega sodelovanja, kot so Interreg Srednja Evropa/Podonavje, Erasmus+ itn.

## Mestna občina Velenje

🏠 Titov trg 1, 3320 Velenje, Slovenija

🌐 [www.velenje.si](http://www.velenje.si)

### 👤 **Kontaktne osebe**

Nela Halilović, Mojca Kodrič;  
[Agrigo4cities@velenje.si](mailto:Agrigo4cities@velenje.si)



Velenje leži v severovzhodni Sloveniji med hribovji, ki obkrožajo Šaleško dolino. Kot eno od najmlajših slovenskih mest je zadnjih 60 let raslo na podlagi rudarstva in industrije. Prehodilo je nenavadno razvojno pot, saj je bilo zgrajeno za rudarje, ki so preživeli veliko časa pod zemljo, z namenom ustvariti zeleno, svetlo, prostorno in zdravo bivalno okolje. Mesto je prepoznavno tudi po inovativnosti, saj je postalo primer dobre prakse na področju trajnostnega razvoja, okoljskega upravljanja in podpornih ukrepov za poslovni razvoj. Mestna občina Velenje izvaja naloge, ki jih določa Zakon o lokalni samoupravi.

## Regionalna inovacijska agencija Osrednjega Prekodonavja

🏠 8000 Székesfehérvár, Seregélyesi út 113, Madžarska

🌐 [www.kdriu.hu](http://www.kdriu.hu)

### 👤 **Kontaktne osebi:**

Ákos Szépvölgyi, [szepvol@kdriu.hu](mailto:szepvol@kdriu.hu);

Máté Szalók, [mate.szalok@kdriu.hu](mailto:mate.szalok@kdriu.hu)



Regionalna inovacijska agencija Osrednjega Prekodonavja je začela delovati leta 2005 kot konzorcij, leta 2008 pa je jo ustanovilo šest organizacij pod imenom Central Transdanubian Regional Innovation Agency Nonprofit Ltd. CTRIA koordinira regionalne procese inovacij v Osrednjem Prekodonavju, organizira in vzpostavlja podporne inovacijske storitve. Agencija sodeluje z mednarodnimi razvijalci projektov, potencialnimi podjetniki, imetniki idej, inovativnimi podjetji, majhnimi in srednje velikimi podjetji, javnimi administratorji, večjimi izobraževalnimi ustanovami, raziskovalnimi ustanovami in lokalnimi oblastmi.

## Občina Vaslui

🏠 Haret Spiru street, no. 2, Vaslui, Romunija

🌐 [www.primariavaslui.ro](http://www.primariavaslui.ro)

### 👤 **Kontaktne osebi:**

Stefan Dudau, [stefanddudau@gmail.com](mailto:stefanddudau@gmail.com);

Irina Ciurea Popovici, [programeprimvs@yahoo.com](mailto:programeprimvs@yahoo.com)



Občina Vaslui v severovzhodni Romuniji je najpomembnejše urbano središče v okrožju Vaslui z več kot 130.000 prebivalci. Skupaj z drugimi naselji, ki tvorijo njegovo širše metropolitansko območje, je glavno središče okrožja z mnogimi administrativnimi, gospodarskimi, družbenimi, kulturnimi, zdravstvenimi in izobraževalnimi funkcijami.

## ENVICORP Slovaška

🏠 Horná 89/3915, 974 01 Banská Bystrica, Slovaška

🌐 <https://envicorp.webnode.sk/o-nas/>

### 👤 **Kontakni osebi:**

Martin Lakanda, [envicorp@gmail.com](mailto:envicorp@gmail.com);

Lucia Vačoková, [Lucia.vacokova@gmail.com](mailto:Lucia.vacokova@gmail.com)



ENVICORP Slovaška je strokovna nevladna organizacija, ki jo sestavlja skupina usposobljenih strokovnjakov na področju okolja in ekologije. Njeni člani imajo veliko izkušenj tudi s participativnim in strateškim načrtovanjem. Člani organizacije so avtorji in soavtorji številnih metodologij na področjih okoljskega izobraževanja, trajnostnega razvoja evropskih gorskih regij, prostorskih sistemov ekološke stabilnosti itn. Med njimi je tema urbanega in periurbanega kmetijstva osrednjega pomena. ENVICORP Slovaška je dejavna tako na nacionalni kot na mednarodni ravni.

## Kulturno izobraževalno društvo, PiNA

🏠 15 Gortanov trg, 6000 Koper, Slovenija

🌐 [www.pina.si](http://www.pina.si)

### 👤 **Contact person:**

Kaja Cunk, [kaja.cunk@pina.si](mailto:kaja.cunk@pina.si)



PiNA, ustanovljena leta 1998, je nevladna organizacija, ki skozi izobraževalne aktivnosti povezuje ljudi, organizacije, civilno družbo, javne strukture in politične predstavnike. PiNA je informacijski center Europe Direct, regionalni partner Eurodesk, mladinski center s statusom delovanja v javnem interesu na področju mladinskih in regionalnih nevladnih organizacij HUB. PiNA ima izkušnje s koordiniranjem mednarodnih projektov (Interreg, Erasmus+, Evropa za državljane, Evropski socialni sklad, Norveški finančni mehanizem) in širokim spektrom tematik (zaposlovanje mladih, družbeno odgovorno podjetništvo in akcijsko načrtovanje). Ima 10 stalno zaposlenih ter več kot 40 zunanjih strokovnih sodelavcev.

## Združenje jugozahodnih občin

🏠 Todor Aleksandrov 23, 3. nadstropje, pisarna 32,  
Blagoevgrad 2700, Bolgarija

🌐 [www.aswm.net](http://www.aswm.net)

👤 **Kontaktne osebe:**  
Lyubitsa Tomova, Nadezhda Blagova;  
[aswm@abv.bg](mailto:aswm@abv.bg), [office@aswm.net](mailto:office@aswm.net)



Združenje jugozahodnih občin je bilo ustanovljeno leta 2000 kot neprofitna ustanova v javnem interesu. Cilji združenja so ščititi in zastopati skupne interese občin članic, koordinirati akcije članic za reševanje problemov in razvoj lokalne samouprave, članicam ponujati kakovostne in raznovrstne storitve in spodbujati meščane, da sodelujejo v lokalnem upravljanju. Nudijo strokovno pomoč in nasvete za: razvoj in upravljanje projekta, implementiranje načel dobrega in transparentnega upravljanja, izboljševanje kakovosti ponujenih storitev, vodenje javnih dogodkov ter načrtovanje in usmerjanje lokalnega in regionalnega razvoja. V Združenje je vključeno šestindvajset občin jugozahodne Bolgarije.

## ifuplan – Inštitut za okoljsko načrtovanje in prostorski razvoj

🏠 Amalienstr. 79, 80799 München, Nemčija

🌐 [www.ifuplan.de](http://www.ifuplan.de)

👤 **Kontaktne osebe:**  
Stefan Marzelli, [stefan.marzelli@ifuplan.de](mailto:stefan.marzelli@ifuplan.de);  
Florian Lintzmeyer, [florian.lintzmeyer@ifuplan.de](mailto:florian.lintzmeyer@ifuplan.de)

V zadnjih 25 letih je ifuplan nudil številne storitve na področju okoljskega načrtovanja in prostorskega razvoja. Inovacije pri njihovem delu nastanejo, poleg zanimanja za nove stvari, iz njihovega dela na stičišču znanosti in prakse. Prepričani so, da sta okoljsko načrtovanje in prostorski razvoj pomembni področji za prihodnji razvoj. Njihovi številni projekti obsegajo tako mednarodne kot tudi lokalne sheme in združujejo strateške probleme s konkretnimi lokalnimi implementacijami, kar je kombinacija, ki jih vedno znova navdušuje.

## Občina Ulcinj

🏠 Blv. Skenderbeu bb, 85360 Ulcinj, Črna Gora

🌐 [www.ul-gov.me](http://www.ul-gov.me)

👤 **Kontaktna oseba:**

Artan Çobović, [artan.cobaj@ul-gov.me](mailto:artan.cobaj@ul-gov.me)



Ulcinj je obmorsko mesto v Črni gori z 20.000 prebivalci. Mesto leži ob Jadranskem morju, zato je priljubljena turistična destinacija. Sredozemsko podnebje je pripomoglo k razvoju kmetijskega sektorja. Občina namerava ustvariti nove upravljavske modele, s katerimi bo vzpostavila dialog med meščani in javnimi službami, zaradi česar se je pridružila partnerstvu AgriGo4Cities.

---

## Pridruženi strateški partnerji

- Regionalna razvojna agencija Ljubljanske urbane regije (Slovenija)
- Mestna hiša Praga (Češka)
- Združenje mestnih občin Slovenija, Regionalni urad Koper (Slovenija)
- EBB Europaberatung (Nemčija)
- Zavod Republike Slovenije za zaposlovanje, Regionalni urad Koper (Slovenija)
- Združenje partnerjev Euni (Bolgarija)









A projekt a Duna Transznacionális Programból, az Európai Regionális Fejlesztési Alap támogatásával, az Európai Unió és a Magyar Állam társfinanszírozásával valósul meg.

Projekt je sofinanciran iz sredstev EU (ERDF, IPA, ENI).



[facebook.com/AgriGo4Cities](https://facebook.com/AgriGo4Cities)



[@AgriGo4Cities](https://twitter.com/AgriGo4Cities)



[www.interreg-danube.eu/agrigo4cities](http://www.interreg-danube.eu/agrigo4cities)