

**YOUMIG – Zlepšovanie inštitucionálnych kapacít a podpora spolupráce s cieľom riešiť
dôsledky medzinárodnej migrácie mladých**

Output 6.1

**Miestna stratégia zlepšovania kapacít riadenia a služieb súvisiacich s
migráciou mladých**

BRATISLAVA-RAČA, SLOVENSKO

Apríl 2019

Lokálna stratégia zlepšovania kapacít riadenia a služieb súvisiacich s migráciou mladých

BRATISLAVA-RAČA, SLOVAKIA

Táto miestna stratégia bola vypracovaná v rámci projektu „YOUMIG - Zlepšovanie inštitucionálnych kapacít a podpora spolupráce pri riešení dôsledkov nadnárodnej migrácie mládeže“.

YOUMIG je strategický projekt spolufinancovaný z fondov Európskej únie (ERDF, IPA) v rámci nadnárodného programu the Danube Transnational Programme. <http://www.interreg-danube.eu/youmig>.

Kód projektu: DTP1-1-161-4.1

Vedúci partner: Maďarský Centrálny Štatistický úrad

Informácie tu zverejnené odrážajú názory autorov a Riadiaci organ nezodpovedá za akékoľvek rozhodnutia urobené na základe príslušných informácií.

EDITOR SÉRIE LOKÁLNYCH STRATÉGIÍ:

Béla Soltész

AUTORI (VŠEOBECNÉ PODKAPITOLY):

Vesselina Dimitrova, Elisabeth Gruber, Borut Jurišič, Tamás Kiss, Nataša Kump, Amna Potočník, Jelena Predojević-Despić, Ekaterina Skoglund, Béla Soltész, Branislav Šprocha, Nada Stropnik, Boris Vaňo

AUTORI PREDMETNEJ ŠTÚDIE (NÁRODNÉ A LOKÁLNE PODKAPITOLY):

Branislav Bleha, Ján Buček, Slavomír Ondoš, Viera Pilinská, Branislav Šprocha, Boris Vaňo

ILUSTRÁCIE:

Tímea Mária Cseh, Katalin Damjanovich

© 2019 YOUMIG projekt.

Všetky práva vyhradené.

OBSAH

ÚVOD.....	4
ZHRNUTIE	6
KAPITOLA 1 MIGRÁCIA MLADÝCH V BRATISLAVE-RAČA: KOCEPTUÁLNE A EMPIRICKÉ POZADIE	12
KAPITOLA 2 LEPŠIE INDIKÁTORY MIGRÁCIE MLADÝCH A ICH LOKÁLNY KONTEXT	25
KAPITOLA 3 LEPŠIE RIADENIE MIGRÁCIE MLADÝCH V MIESTNYCH POLITIKÁCH	36
3.2. Miestne výzvy a možné riešenia v súvislosti s migráciou mladých: poučenia z miestnej pilotnej činnosti	40
3.3. Integrovaný miestny prístup k riadeniu migrácie mladých.....	44
3.4. Jednotné kontaktné miesto OSS pre otázky súvisiace s migráciou mladých: skúsenosti z Bratislavy - Rače.....	47
KAPITOLA 4 LEPŠIA SPOLUPRÁCA MEDZI AKTÉRMÍ POLITÍK	53
4.1. Programy cezhraničnej spolupráce medzi mestami a obcami	53
4.2. Zlepšenie programov nadnárodnej spolupráce: skúsenosti z Bratislavy - Rače.....	55
4.3. Viacúrovňové kooperačné schémy riadenia a politické odporúčania	60
4.4. Centrálne - národné politické odporúčania a ich relevantnosť smerom k Bratislave-Rača....	64
PRÍLOHA.....	67

ÚVOD¹

Prezentovaný dokument predstavuje Lokálnu stratégiu migrácie mladých pre Bratislavu-Rača na Slovensku. Jeho cieľom je poskytnúť strategický pohľad na možnosti zlepšenia kapacít miestneho riadenia, ako aj miestnych služieb spojených s migráciou, prisťahovalectvom a reemigráciou mladých.

Lokálna stratégia bola vypracovaná v rámci nadnárodného projektu „*YOUMIG - Zlepšovanie inštitucionálnych kapacít a podpora spolupráce pri riešení dôsledkov nadnárodnej migrácie mladých*“, spolufinancovanej Európskou úniou.

Dokument napísali členovia konzorcia YOUMIG, vrátane výskumných inštitúcií, štatistických úradov a miestnych orgánov z ôsmich krajín. Autori každej podkapitoly sú uvedení v poznámkach pod čiarou.

Lokálna stratégia je štruktúrovaná nasledovne. Na začiatku dokumentu je krátke zhrnutie hlavných odporúčaní a prehľad projektu YOUMIG, po ktorom nasledujú štyri kapitoly.

Kapitola 1 predstavuje vo všeobecnosti koncepcné a empirické východiská projektu YOUMIG a najmä hlavné zistenia spojené s Bratislavou-Rača. Táto kapitola tiež vysvetľuje, prečo má migrácia mladých ľudí zásadný význam pre tvorbu lokálnych politík, ako bola navrhnutá prvá fáza lokálneho výskumu a aké sú najdôležitejšie trendy v Bratislave-Rača.

Kapitola 2 prezentuje štatistické výsledky projektu. Na základe údajov dostupných v štatistických alebo administratívnych inštitúciách a z lokálneho prieskumu v Bratislave-Rača vedci vytvorili štatistické ukazovatele, ktoré môžu poskytnúť komplexné kvantitatívne informácie o migrácii mladých a jej lokálnom kontexte. Tvorcovia miestnych politík môžu tieto ukazovatele využiť na monitorovanie miestneho rozvoja a na vykonávanie plánovania založeného na dôkazoch v takých politikách, ktoré sú ovplyvnené imigráciou, emigráciou alebo reemigráciou mladých ľudí.

¹ Autorom Úvodu a editorom série YOUMIG Lokálnych stratégií: Béla SOLTÉSZ (Maďarský centrálny štatistický úrad)

Kapitola 3 prezentuje výsledky projektu súvisiace s formovaním lokálnych politík. Výskumníci v rámci projektu YOUMIG zozbierali niekoľko existujúcich osvedčených postupov z iných európskych krajín s cieľom ich uplatňovania v podunajskej oblasti. Na základe týchto príkladov a tiež zistení z miestneho výskumu realizovala Bratislava-Rača dve projektové aktivity: testovanie cielenej politickej intervencie na miestnu sociálnu problematiku súvisiacu s migráciou (pilotná aktivita) a zavedenie mechanizmu na zdieľanie informácií pre mladých imigrantov, emigrantov alebo reemigrantov (one-stop-shop).

Kapitola 4 predstavuje zistenia projektu týkajúce sa budovania nadnárodných a viacúrovňových partnerstiev. Samosprávy nemôžu riešiť všetky problémy súvisiace s migráciou len vo vlastnej réžii. Môžu však spolupracovať s inštitúciami na úrovni EÚ, inštitúciami na národnej úrovni a s obcami z iných krajín. V tejto kapitole sú zhrnuté politické odporúčania vyplývajúce z projektu YOUMIG formulované pre národné orgány SR.

Príloha prezentuje Data Toolkit. Tento softvér obsahuje všetky lokálne relevantné údaje zozbierané projektom YOUMIG, ako aj jeho odborné štúdie a analýzy. Miestne zainteresované strany môžu použiť Data Toolkit na prístup ku všetkým výsledkom z projektu YOUMIG a pokračovať v monitorovaní a hodnotení trendov v oblasti migrácie mládeže po skončení projektu.

Všetky dokumenty z projektu uvedené v Lokálnej stratégii, ako aj dokumenty vytvorené inými partnerskými obcami projektu sú k dispozícii na webovej stránke YOUMIGu:

<http://www.interreg-danube.eu/approved-projects/youmig/outputs>.

ZHRNUTIE

Mestská časť Rača predstavuje integrálnu časť Hlavného mesta SR Bratislavy. Najmä vďaka vnútornej migrácii populácia Rače v posledných rokoch početne rastie. Polovica imigrantov Rače pochádza z hlavného mesta a jeho okolia. **Čistá miera zahraničnej migrácie predstavuje štvrtinu celej čistej miery migrácie Rače.** Väčšina cudzincov žijúcich v Rači sa narodila v **Českej republike** a vo **Vietname**. Pristáholci z iných krajín tiež žijúci v Bratislave-Rača pochádzajú najmä z **Ukrajiny** a **Balkánskych štátov**. Z pohľadu vekovej štruktúry, v zahraničí narodení migranti vo veku do 35 rokov tvoria približne 19% populácie Rače.

Malé výberové zisťovanie v Bratislave-Rača naznačilo, že **väčšina respondentov chce zostať v Bratislave**. Tí, ktorí sa rozhodnú žiť v zahraničí, k tomu spravidla chcú pristúpiť len na prechodné obdobie práce alebo štúdia. Toto zistenie úzko súvisí s celkovo **relatívne vysokou úrovňou životnej spokojnosti obyvateľov obce**, ktorí sa zúčastnili prieskumu. Navyše **migrácia vo všeobecnosti nie je vnímaná ako hrozba** a odpovede na túto otázku (napr. na trestnú činnosť, prácu a spoločnosť) boli skôr neutrálné.

Z pohľadu motívov návratu domov, hlavným bol **nedostatok sociálnych kontaktov s rodinou a priateľmi**. Ďalším zistením s dôležitými dôsledkami pre miestny rozvoj je, že **väčšina vracajúcich sa osôb využíva svoje skúsenosti získané v zahraničí** - z hľadiska práce, štúdia a nových zručností - pre prínos mesta. Mesto by preto malo aktívne podporovať návratovú migráciu študentov a pracujúcich v zahraničí.

V spojitosti s migráciou mladých, miestni reprezentanti v Bratislave-Rača neidentifikovali žiadne negatívne javy. Kľúčové zistenia lokálnej status quo analýzy viedli k tomu, že miestna samospráva identifikovala ako najvhodnejšie dve oblasti pre **lokálnu pilotnú akciu**: 1) **podpora pri výučbe slovenského jazyka** a 2) **zlepšenie komunikácie s/poskytovaním pomoci novým zahraničným imigrantom**, z ktorých bola vybraná pilotná aktivita „Zlepšovanie zručností slovenského jazyka u mladých migrantov“. V súlade s týmito zisteniami sme zaviedli unikátnu službu jazykového vzdelávania pre rodičov a deti. S názvom „**Parents' Breakfast Club**“ sa zamerala na mladé rodiny migrantov a bola poskytovaná bezplatne.

V konečnom dôsledku však naša pilotná činnosť neuspokojila naše očakávania. Posolstvom z tejto skúsenosti je, že je potrebné vybudovať cieľovo orientované kontaktné a komunikačné prepojenia medzi miestnymi komunitami cudzincov, ktoré sú viac neformálne a s menej náročnými ambíciami. Je potrebné tiež ďalej túto činnosť rozvíjať a identifikovať potenciálnych lídrov a aktívnych členov miestnych komunít cudzincov a spolupracovať s nimi v snahe vytvoriť dlhodobé a dôveryhodné vzťahy. Okrem toho je potrebné vytvoriť lepšie spoločenské väzby v menej náročných oblastiach, ako je napríklad varenie, festivaly a populárna kultúra. Okrem je potrebné vybudovať viac premostení medzi miestnou samosprávou, občanmi, cudzincami a občanmi so zahraničným pôvodom.

Počas projektu bol v Bratislave-Rači zriadený informačný systém ako **samostatný servis na jednom mieste** (OSS). Občania tu môžu okrem širokej škály informácií poskytovaných miestnou samosprávou a neformálnymi komunitnými sieťami získať informácie o **administratívnych otázkach súvisiacich s migráciou**. OSS v Bratislave-Rači tiež poskytuje špecializovanú webovú službu, ktorá ponúka užitočné informácie a odkazy na súvisiace agentúry a poskytovateľov služieb v anglickom jazyku.

Prevádzka služby OSS nebola tak úspešná, ako sa pôvodne predpokladalo. Príčinou bolo, že **cudzinci majú tendenciu byť dosť rezervovaní, často sú nedôverčiví voči autoritám a neochotne hľadajú pomoc mimo svojich rodín**. Okrem toho, jazykové bariéry sú značné, najmä v prípade občanov, ktorí navštevujú kanceláriu OSS spolu s príbuznými, ktorí im pomáhajú s vybavovaním.

Realizované boli dva priame **kontakty medzi Bratislavou-Rača a zahraničnými partnermi (Brno, Česká republika a Szeged v Maďarsku)**. Najmä aktivity v Brne boli pre nás obzvlášť inšpirujúce, a to najmä z hľadiska vysokej kvality informácií a procesov, ktorými sa šírili a aktualizovali.

Aj keď **počet a podiel cudzincov v Bratislave-Rača nie je v súčasnosti vysoký, význam migrácie mladých pre budúci socio-ekonomický a populačný vývoj bude mať rastúcu tendenciu** vyžadujú si príslušný manažment a na relevantných informáciách založené politické rozhodnutia.

Rastúci význam migrácie v Bratislave-Rači si vyžaduje implementáciu rozhodovacích procesov založených na nových, relevantných a **zmysluplných zdrojoch údajov a vylepšených ukazovateľoch** tak, aby opatrenia prijaté zainteresovanými stranami boli založené skôr na informáciách, existujúcich údajoch než na domnienkach politikov a verejnosti.

Údaje o migrácii z oficiálnych verejných orgánov v Slovenskej republike príliš často chýbajú, nehovoriac o používaní chybných a nepresných údajov. Preto sa dôrazne odporúča vytvoriť **informačnú platformu na zdieľanie všetkých migračných údajov** vrátane vnútornej a medzinárodnej migrácie.

Medzi migračnými stratégiami je na rôznych úrovniach slabá prepojenosť a koordinácia, čo znamená, že národné ciele sú príliš často nezosúladené s cieľmi na regionálnej a miestnej úrovni a v mnohých prípadoch sa vôbec neprijímajú žiadne opatrenia. **Preto sa odporúča budovanie strategickej platformy, ktorá bude zahŕňať zástupcov na národnej, regionálnej a miestnej úrovni**.

V Bratislave-Rača je potrebné **proaktívne osloviť miestne komunity cudzincov** prostredníctvom zlepšených komunikačných a sociálnych sietí a **prehĺbiť spoluprácu** s inými obcami v Bratislave a na Slovensku, a to najmä so **zahraničnými inštitucionálnymi partnermi** tak, aby šírenie relevantných dobrých výsledkov mohlo byť vzájomne prospešné.

V súvislosti s predchádzajúcim bodom je dôležité **zachovať a skvalitniť služby poskytované prostredníctvom existujúceho OSS** v Bratislave-Rača, ktorý je predovšetkým pohodlným, ľahko prístupným a užívateľsky prívetivým kancelárskym priestorom poskytujúcim služby rôzneho druhu pre verejnosť.

S cieľom zlepšiť sociálno-ekonomické podmienky migrantov je potrebné, aby sa miestna samospráva zaoberala problémami, s ktorými sa stretávajú migranti v súvislosti s každodennými úlohami, ako je **získanie zdravotného poistenia, dávok sociálneho zabezpečenia a uznávanie osvedčení atď.**

Mapa Dunajského region a umiestnenie partnerov projektu YOUMIG



YOUMIG – Zlepšovacie inštitucionálne kapacity a podpora spolupráce s cieľom riešiť dôsledky nadnárodnej migrácie mladých

Projekt Dunajského nadnárodného programu (the Danube Transnational Programme).

- Začiatok projektu: 01-01-2017
- Koniec projektu: 30-06-2019
- Rozpočet: 2,718,853 EUR (ERDF príspevok: 2,055,179 EUR, IPA príspevok: 255,846 EUR)
- Číslo výzvy: Výzva 1
- Priorita: 4 (Dobre-spravovaný Dunajský región)
- Špecifický cieľ: 4.1. (Zlepšenie inštitucionálnych kapacít na riešenie významných spoločenských výziev)

Partneri projektu:

- Vedúci partner projektu: Maďarský Centrálny Štatistický úrad (HU)
- Vedúci pracovných blokov: University of Vienna (AT), Leibniz Institute for East and Southeast European Studies (DE), Maribor Development Agency (SI), INFOSTAT – Inštitút informatiky a štatistiky (SK).
- ERDF partneri: Mesto Szeged (HU), Mesto Graz (AT), Institute for Economic Research (SI), Romanian Institute for Research on National Minorities (RO), Mesto Sfântu Gheorghe (RO), National Statistical Institute of the Republic of Bulgaria (BG), Mesto Burgas (BG), Mestská časť Bratislava-Rača (SK)
- IPA partneri: Statistical Office of the Republic of Serbia (RS), Institute of Social Sciences (RS), Municipality of Kanjiža (RS)
- Pridružení strategickí partneri: Statistics Austria (AT), Mesto Karlsruhe (DE), Federal Institute for Population Research (DE)

YOUMIG, v ktorom spolupracuje 19 partnerov z 8 krajín, chce podporiť miestne samosprávy pri využívaní rozvojového potenciálu migrácie mládeže, čo povedie k lepšiemu riadeniu a konkurencieschopnosti podunajskej oblasti. Cieľom projektu je zvýšiť ich inštitucionálne kapacity s cieľom posilniť miestne dôkazy o migrácii mladých ľudí a prispieť k zlepšeniu tvorby politík so zameraním na ľudský kapitál. Štatistické úrady a akademické organizácie spolupracujú s miestnymi samosprávami v komplexnej, viacúrovňovej a nadnárodnej spolupráci, ktorá je na mieru prispôsobená miestnym rozvojovým stratégiám založeným na zlepšených ukazovateľoch dopadu migrácie mladých a na zavedenie nadnárodne testovaných nástrojov na riadenie miestnych výziev. V dôsledku toho inštitúcie a zainteresované strany získavajú zvýšené kapacity prostredníctvom intenzívnejšej spolupráce.

Práca na projekte YOUMIG je štruktúrovaná do šiestich pracovných balíkov (WP). Okrem otázok manažmentu (WP1) a komunikácie (WP2) je tematická práca rozdelená nasledovne. V súlade s Koncepčným rámcom prispievajú všetci partneri k rozvoju dôkazov o migrácii mladých a jej vývojových vplyvoch na úrovni EÚ, na vnútroštátnej a miestnej úrovni, a to vypracovaním status quo analýz pre miestnych partnerov (WP3). Prostredníctvom

komplexného hodnotenia lokálne dostupných ukazovateľov migrácie mladých projekt identifikuje nedostatky v meraní miestnych výziev a vypracováva a testuje nové alebo zlepšené ukazovatele migrácie mladých (WP4). Na miestnej úrovni projekt zlepšuje kapacity na riadenie súvisiacich procesov spoločným testovaním a zavádzaním osvedčených postupov a inštitucionálnych jednotiek prispôbených miestnym potrebám (WP5). Projekt končí nadnárodne testovanými nástrojmi pre všetky úrovne riadenia, ktoré prispievajú k lepším stratégiám, politikám a službám súvisiacim s otázkou migrácie mladých (WP6).

Výstupy z projektu YOUMIG sú dostupné na:

<http://www.interreg-danube.eu/approved-projects/youmig/outputs>.

KAPITOLA 1

MIGRÁCIA MLADÝCH V BRATISLAVE-RAČA: KOCEPTUÁLNE A EMPIRICKÉ POZADIE²

1.1. Konceptný rámec pre štúdium migrácie mladých v Dunajskom regióne: základné pojmy³

Kľúčovým faktorom pri pochopení dynamiky migrácie je zameranie sa na mladú zložku populácie. V životnom cykle je pravdepodobnosť migrácie najvyššia práve v období medzi detstvom a dospelosťou. Významné životné udalosti jednotlivca, ako napríklad začiatok terciárneho vzdelávania, ukončenie povinnej školskej dochádzky, prechod do aktívneho zamestnania, alebo život v partnerstve, či už samostatne alebo ich kombinácia, zohrávajú pri zvažovaní migrácie významnú úlohu. Príčiny migrácie súvisia so snahou zlepšiť životnú úroveň a sú ovplyvnené sociálno-ekonomickými a osobnými faktormi (finančné prostriedky, predchádzajúce skúsenosti s migráciou, životný štýl).

Migrácia má významný vplyv na krajinu a mestá v Dunajskom regióne. V krajinách alebo regiónoch, charakteristických zvýšenou emigráciou, je podiel mladých a vzdelaných ľudí, ktorí odchádzajú, veľmi vysoký. Odchod mladých ľudí spôsobuje nielen zmenu v počte obyvateľstva, ale vedie aj k poklesu potenciálnej pracovnej sily, know-how inovácií. V cieľových krajinách je naopak potrebné nových prisťahovalcov integrovať.

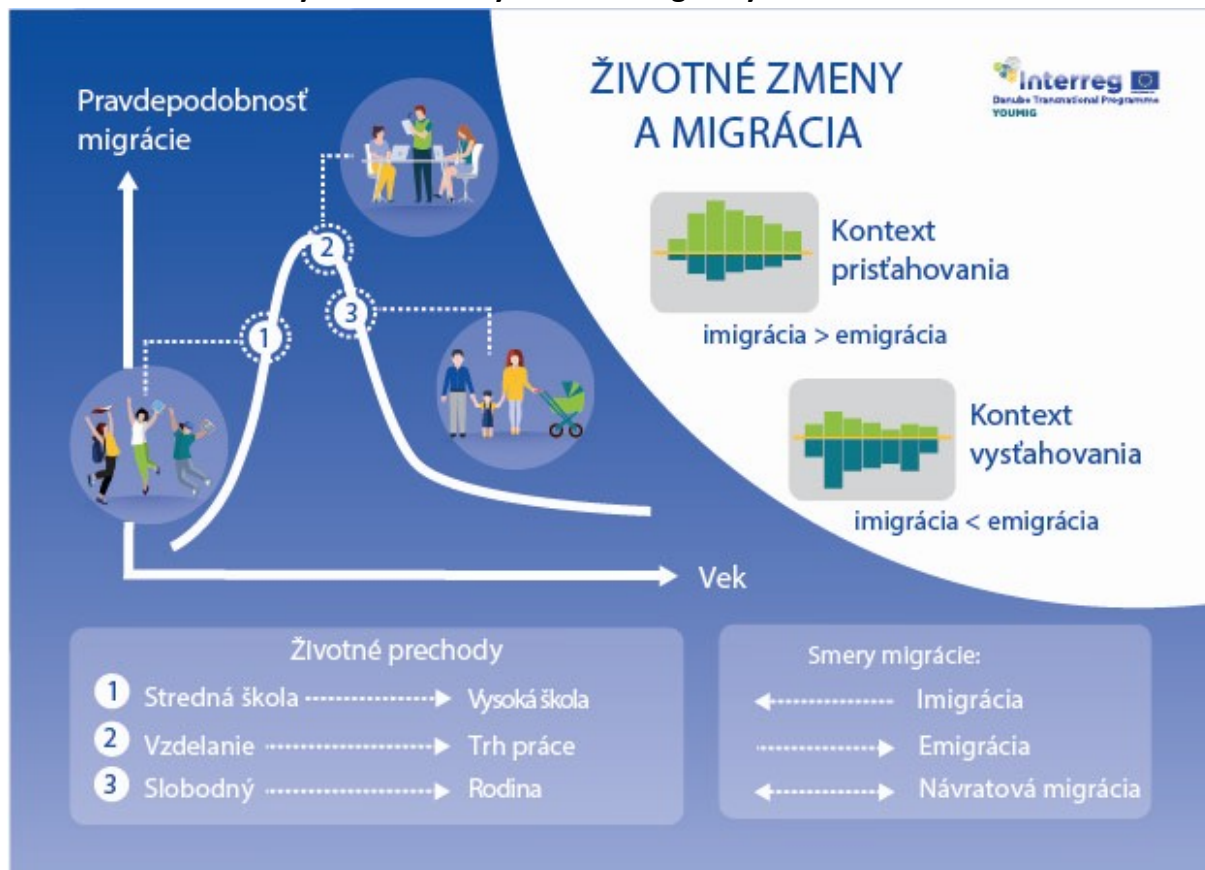
Migrácia je tiež výzvou pre jednotlivca. Napriek tomu, že mladí ľudia často odchádzajú s vysokými očakávaniami zlepšenia svojej životnej úrovne, nemajú žiadnu záruku, že trh práce v cieľovej krajine im poskytne pracovné miesta, ktoré budú zodpovedať ich konkrétnym zručnostiam. Vzhľadom na jazykové bariéry a diskrimináciu, možno pozorovať fenomén, keď vysoko kvalifikovaní pracovníci, vykonávajú prácu, pre ktorú sa vyžaduje nižšia kvalifikácia. Tento tzv. „mozgový odpad“ spôsobuje zvýšenie hospodárskych nákladov, znižuje vzdelávacie stimuly a oslabuje možnosť „reálneho“ prísunu mozgov⁴.

²Chapter 1 is connected to the Data Toolkit through the following expert studies. The 'Conceptual framework for the study of youth migration in the Danube region' and 'Local status quo analyses: methodology and main findings of the comparative analysis of the 7 municipalities' are accessible in the Data Toolkit in the 'YOUMIG - Main outputs' part, through the buttons *Conceptual framework* and *Status quo analyses*. The Local status quo analysis for the given municipality is accessible in the 'Municipality' part through the button *Local status quo analysis*. In addition, basic information and basic data for the given municipality are accessible in the Data Toolkit in the 'Municipality' part through the buttons *Basic information* and *Basic data*.

³Autor podkapitoly: Elisabeth GRUBER (Univerzita Viedeň)

⁴GARCIA PIRES, A. J. (2015) 'Brain Drain and Brain Waste', Journal of Economic Development, 40(1): 1-34.

Obrázok 1 Idealizovaný model životných dráh a migračných udalostí



Tri dôležité determinanty migrácie mládeže: práca, vzdelávanie a rodina.

Práca má silný vplyv na migráciu. Je možné ju rozdeliť do niekoľkých skupín - manuálna práca, práca vyžadujúca určitú kvalifikáciu a skúsenosti alebo vysoko kvalifikovaná práca. Migrácia za prácou je často motivovaná túžbou po lepších príležitostiach v zahraničí, po istote zamestnania a príjmu. Medzi dôležité faktory, ktoré ovplyvňujú migráciu patria nezamestnanosť mladých ľudí, neistota zamestnania a úroveň miezd v domovskej krajine. Mzdové rozdiely sú lákadlom pre „cieľových príjemcov zárobku“, ktorí prácu v zahraničí vykonávajú iba určitý čas a za účelom získania finančných prostriedkov napr. na nákup nehnuteľnosti v krajine pôvodu⁵. Možnosť vyššieho zárobku napriek existujúcim jazykovým bariéram, je príčinou, že migranti často prijímajú pracovné miesta, ktoré vyžadujú nižšiu úroveň vzdelania a zručností než akými disponujú.

Vzdelanie ako faktor ovplyvňujúci migráciu mládeže sa vyskytuje najmä v súvislosti so snahou dosiahnutia terciárneho vzdelania⁶. Počet študentov na zahraničných vysokých

⁵KING, R., LULLE, A., MOROSANU, L. and WILLIAMS, A. (2016) 'International Youth Mobility and Life Transitions in Europe: Questions, Definitions, Typologies and Theoretical Approaches'. Working Paper No. 86. University of Sussex. Sussex Centre for Migration Research.

⁶WATERS, J., BROOKS, R. and PIMLOTT-WILSON, H. (2011) Youthful Escapes? British Students, Overseas Education and the Pursuit of Happiness. Social and Cultural Geography 12(5): 455–469.

školách a univerzitách rastie, a to aj napriek tomu, že štatistické údaje zamerané na túto oblasť migrácie sú nedostatočné („migrujúcich študentov“ nie je jednoduché a štatisticky sledovať z dôvodu rôznych podtypov a nedostatočných zdrojov štatistických údajov)⁷. Väčšina študentov sa navyše nepovažuje za migrantov a zanedbáva registráciu v krajine, v ktorej študujú. Pri mobilite študentov univerzít rozlišujeme: „kreditnú mobilitu“ (študenti, ktorí absolvujú jednotlivé kurzy alebo študujú v zahraničí len niekoľko semestrov) alebo „diplomovú mobilitu“ (študenti, ktorí odchádzajú do zahraničia na celý študijný program)⁸. Mobilita študentov v Dunajskom regióne nie je nezvyčajným fenoménom. Často sa spája s ambíciami súvisiacimi s vyhliadkami na lepšiu profesijnú kariéru a zárobok v zahraničí.

Dôležitým faktorom je aj migrácia **rodiny**. Formovanie partnerstva, manželstva a rodičovstva sa zvyčajne uskutočňuje v štádiu životného cyklu od mladosti do dospelosti a má silný vplyv na výber miesta bydliska. Štatistiky rodinnej migrácie sa donedávna týkali iba vnútorných migračných modelov, v období globalizácie však narastá význam zahraničnej migrácie rodín z hľadiska nových ciest a štúdií v zahraničí. „Transnacionalizácia intimity“ hľadanie životného partnera v zahraničí zohráva pri rozhodovaní sa o migrácii čoraz dôležitejšiu úlohu⁹. Migrácia môže ovplyvňovať rodiny aj nepriamo, napr. keď jednotliví členovia rodiny zmenia svoj pobyt a rodiny príp. partnerstvá sa oddelia. Sťahovanie partnerov alebo mladých rodín do novej cieľovej krajiny má vplyv na ich potomstvo, na nasledujúce generácie.

Cieľom projektu YOUMIG nie je iba identifikovať a kategorizovať **výzvy** súvisiace s migráciou mladých, ale aj nájsť možné stratégie na riešenie týchto výziev prostredníctvom rozvoja nových perspektív. Emigrácia a prisťahovalectvo sú často vnímané ako „hrozby“ pre spoločnosť v krajinách pôvodu aj v cieľových krajinách. Projekt YOUMIG sa snaží rozšíriť perspektívy migrácie s cieľom nájsť **pozitívne aspekty** vo všetkých vývojových trendoch v jednotlivých regiónoch.

Jedným z hlavných pozitívnych aspektov migrácie je **návratová migrácia**. Migrácia bola krajinou pôvodu dlhodobo hodnotená negatívne. Bola považovaná za jednosmerný proces, ktorý skončil konečným rozhodnutím osôb emigrovať; ale v posledných rokoch sa mnohé štúdie začali zaoberať otázkou návratovej migrácie¹⁰. Vo všeobecnosti možno rozlišovať štyri typy návratov: návrat zlyhania, konzervativizmus, inovácie a odchod do dôchodku¹¹. Návratová migrácia z dôvodu zlyhania je charakterizovaná tým, že sa navrátilcovi nepodarilo uspieť v integrácii v novej spoločnosti. Naopak, „návrat inovácií“ opisuje

⁷GMG (=GLOBAL MIGRATION GROUP) (2014): Migration and Youth

<http://www.globalmigrationgroup.org/migrationand youth> (retrieved: April 5th 2017)

⁸KING, R. AND FINDLAY, A. M. (2012) 'Student migration'. In: Martiniello, M. and Rath, J. (eds) 'An Introduction to Migration Studies: European Perspectives'. Amsterdam: Amsterdam University Press, 257–278.

⁹KING, R. (2002) 'Towards a new map of European migration'. INTERNATIONAL JOURNAL OF POPULATION GEOGRAPHY, 8: 89-106.

¹⁰Vid'. KING, R. (1986) 'Return Migration and Regional Economic Problems'. Routledge. London

¹¹CERASE, F. P. (1974) 'Expectations and Reality: A Case Study of Return Migration from the United States to Southern Italy'. The International Migration Review, 8(2): 245-262.

navrátilca, ako úspešne integrovaného na zahraničnom trhu práce. Osoba charakteristická týmto typom návratu sa potom vracia späť do krajiny svojho pôvodu s finančnými zdrojmi a know-how, ktoré majú vplyv na zmeny jej sociálneho postavenia, ako aj postavenia ostatných vo vysielajúcej krajine. Prospešným vplyvom návratu migrantov na hospodársky rozvoj sa zaoberajú aj nedávne štúdie¹². V súčasnosti je preto návratová migrácia vnímaná ako prostriedok na návrat finančného, sociálneho a kultúrneho kapitálu, ako aj na dovoz poznatkov. V skutočnosti sa však návratová migrácia - aj keď bola pôvodne zamýšľaná - neuskutočňuje vždy. Nové osobné vzťahy alebo podpísanie pracovnej zmluvy často bránia pokusom o návrat. Pre vysoko kvalifikovaných migrantov v Dunajskom regióne je často problematické vrátiť sa späť do svojho regiónu alebo krajiny pôvodu, a to hlavne z dôvodu nesúladu medzi dopytom a ponukou pracovnej sily, v súvislosti s ich špecializovanými znalosťami. Vidieť potenciál z návratu migrantov je dôležité, rovnako ako poskytnúť im viac stimulov na návrat.

Siete Diaspóry predstavujú potenciálny strategický prostriedok ako „ťažič“ v pozitívnom zmysle z emigrácie, ktorá je vnímaná negatívne. Komunity cudzincov zohrávajú čoraz dôležitejšiu úlohu ako „aktéri podpory“ emigrácie v krajine pôvodu, ale zároveň pôsobia aj ako siete na prijímanie migrantov a pomoc pri ich integrácii v cieľovej krajine. V súčasnosti má viac ako polovica členských štátov OSN svoje vlastné Oddelenie diaspóry¹³. Politiky diaspór majú veľmi rozdielne priority. Napríklad sa snažia o dosiahnutie dvojstranného oslobodenia od dane, napr. pri prevode financií alebo víz, ktoré v krajinách mimo EÚ zohrávajú dôležitú úlohu. V súčasnosti sa spomínané siete snažia o rozvíjanie a udržiavanie kontaktov s emigrantmi, na uľahčenie ich možného budúceho návratu, ako aj na účely investičnej alebo obchodnej spolupráce. Okrem toho, zachovanie národnej identity a potreba pokračujúcej politickej angažovanosti (napr. účasť vo voľbách) v krajine pôvodu, sú pre siete diaspóry ďalšou výzvou¹⁴. V modernom vnímaní môžu siete diaspóry viesť k zlepšeniu spolupráce medzi novými a pôvodnými krajinami pobytu a k realizácii nadnárodného životného štýlu. Bývalí migranti sa môžu stať tzv. „agentmi rozvoja“ - zlepšenia podmienok v spoločnosti, resp. krajinách pôvodu¹⁵.

Integrácia nových prisťahovalcov je v krajinách a mestách prisťahovania veľkou výzvou. Môže byť aj významným prínosom, v prípade ak predstavitelia rozhodovacích orgánov, dokážu odstrániť alebo aspoň znížiť prekážky, ktoré bránia integrácii cudzincov do spoločnosti. Jednu zo zásadných výziev pre úspešnú integráciu do nových spoločností predstavujú jazykové bariéry. Integračné opatrenia - vzhľadom na zvyšujúcu sa rozmanitosť - musia však pokrývať

¹²DE HAAS, H. (2005) 'International migration, remittances and development: Myths and facts'. Third World Quarterly, 26: 1269–1284.

¹³COLLYER, M. (ed.) (2013) 'Emigration Nations. Policies and Ideologies of Emigrant Engagement.' Palgrave Macmillan. Houndmills, Basingstoke, Hampshire.

¹⁴HERNER-KOVÁCS, E. (2017) 'Nation Building Extended: Hungarian Diaspora Politics', Minority Studies, 17: 55-67.

¹⁵CASTLES, S. (2008) Development and Migration – Migration and Development: What comes first? SSRC Migration & Development Conference Paper No.2. New York: Social Science Research Center.

oveľa širšie spektrum oblastí - jazykové zručnosti a vzdelanie, integrácia na trhu práce, rešpektovanie kultúrnych noriem atď. Integrácia je téma, ktorá si vyžaduje pozornosť spoločnosti prijímajúcich krajín, aby sa dozvedeli čo najviac o prijímaní nových prisťahovalcov.

Osvojenie si novej perspektívy migrácie je zásadné. Migrácia môže mladým ľuďom poskytnúť nové príležitosti, ktoré sú nedostupné v krajinách ich pôvodu. Pre cieľovú krajinu predstavuje migrácia ekonomický prínos, pre krajinu pôvodu prínos v zmysle získania nových zručností donesených späť do krajiny pôvodu, t.j. **trojnásobný benefit z migrácie**:

- benefit pre krajinu pôvodu
- benefit pre prijímajúcu krajinu
- benefit pre samotného migranta¹⁶

Zameranie sa na profit jednotlivca je dôležité pre budúci rozvoj politiky¹⁷.

1.2. Metodológia a hlavné zistenia komparatívnej analýzy siedmich obcí v Dunajskom regióne¹⁸

V rámci projektu YOUMIG vypracovali tematickí experti jednotlivých lokálnych partnerov sedem lokálnych Status quo analýz. Lokálne Status quo analýzy (LSQA) sa opierali o spoločnú metodiku, kombinujúcu kvalitatívne a kvantitatívne metódy. Prostredníctvom LSQA sa výskumníci snažili získať integrovanú analýzu migračných, demografických a vývojových procesov. Obrázok 2 znázorňuje metódy a etapy empirického výskumu a analýzy na lokálnej úrovni.

(1) Hlavným cieľom **kvantitatívnej analýzy** bolo opísať migračné procesy a demografické trendy v obciach. V komparatívnej analýze riešitelia vytvorili typológiu obcí podľa ich vývojových pozícií a s ohľadom na demografické a migračné procesy, ktorým čelia.

Medzi obcami – lokálnymi partnermi projektu sú dôležité **vývojové rozdiely**, ktoré súvisia s regionálnou rozvojovou pozíciou krajiny (v Dunajskom regióne) a s vnútorným rozvojovým postavením obce (v krajine):

- Čo sa týka **vývojovej pozície príslušných krajín**, Rumunsko, Bulharsko a Srbsko majú v Európe polo periférnu pozíciu, s dôrazom na priemysel, s nízkou pridanou hodnotou a sebestačným poľnohospodárstvom. Jedná sa o typicky emigračné krajiny¹⁹, kde sa neočakáva žiadne veľké prisťahovalectvo. Slovinsko, Maďarsko a Slovensko majú charakter polo jadrových ekonomík. Niektoré časti týchto krajín sú integrované do priemyselnej výroby západného jadra. Posielajú aj emigrantov do západnej Európy;

¹⁶SVR (=Sachverständigenrat deutscher Stiftungen für Integration und Migration) (2016): Viele Götter, ein Staat: Religiöse Vielfalt und Teilhabe im Einwanderungsland. Jahresgutachten 2016 mit Integrationsbarometer.

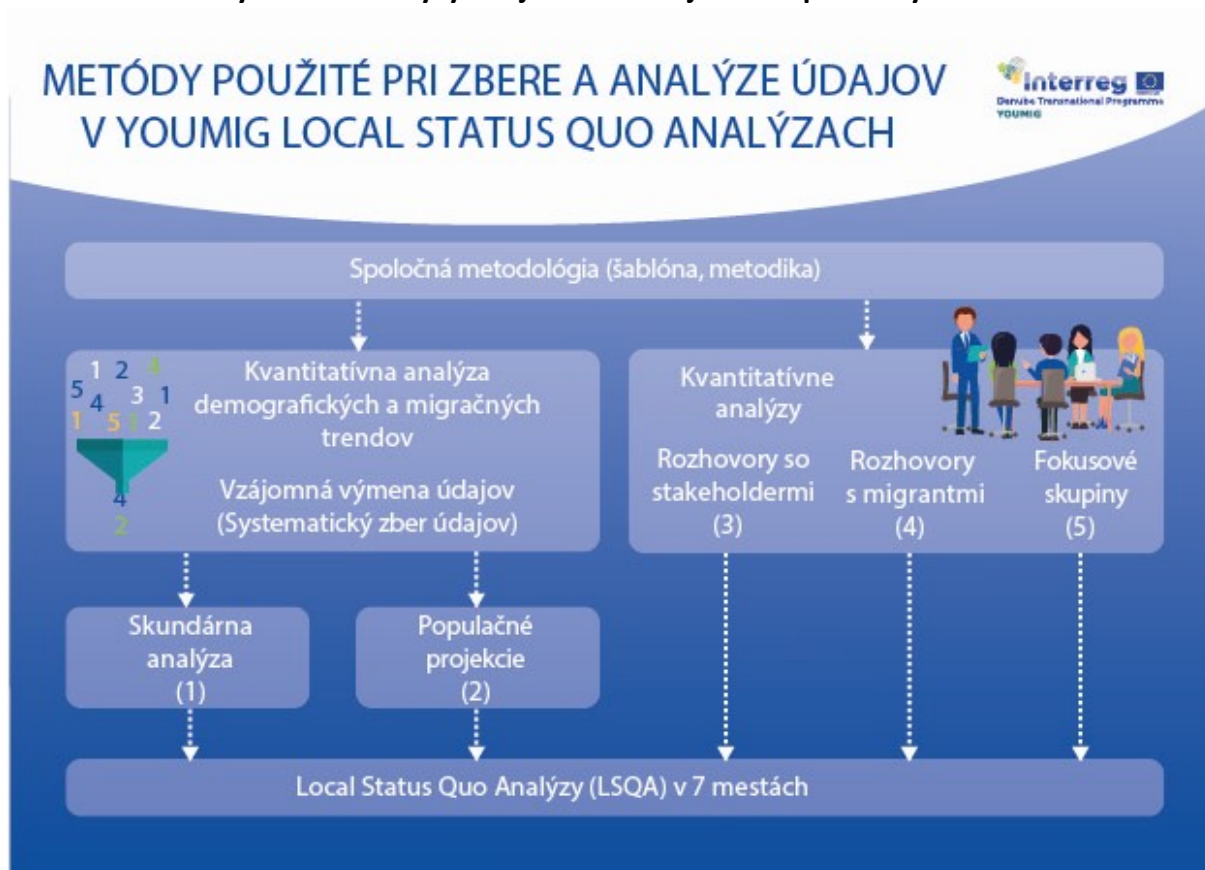
¹⁷Vid'. FASSMANN, H., GRUBER, E., NÉMETH, Á. (2018). 'Conceptual overview of youth migration in the Danubere region'. YOUMIG Working Papers, No.1.

¹⁸Autor podkapitoly: Tamás KISS (Romanian Institute for Research on National Minorities)

¹⁹Vid'. FASSMANN, H. et al. (2014): Longer-Term Demographic Dynamics in South-East Europe: Convergent, Divergent and Delayed Development. Central and Eastern European Migration Review, 3(2), pp.150-173.

avšak v oveľa nižšom počte ako krajiny patriace do prvej kategórie. Keďže tieto krajiny čelia nedostatku pracovných síl, mohli by sa v určitom bode teoreticky stať krajinami prisťahovalectva, hoci pravdepodobne len na krátke obdobie. A nakoniec, Rakúsko, ktoré môžeme považovať za súčasť západoeurópskeho jadra. Má kladné migračné saldo a dosahuje významný počet prisťahovalcov. Na rozdiel od ostatných krajín participujúcich v tomto projekte sa Rakúsko z emigračnej krajiny zmenilo na prisťahovaleckú krajinu ešte pred pádom železnej opony²⁰.

Obrázok 2 Metódy zberu a analýzy údajov v lokálnej Status quo analýze YOUMIG



- Pokiaľ ide o **postavenie obcí v jednotlivých krajinách na základe ich vývoja**, projektoví výskumníci zaradili mestskú časť Bratislava-Rača, Maribor, Graz, Burgas a Szeged ako hlavné regionálne póly, Kanjiža a SfântuGheorghe ako „zonálne“ mestské centrá.

Demografický vývoj v partnerských mestách a obciach projektu má niektoré charakteristikyspoločné. Všetky z nich čelia nízkej pôrodnosti a starnutiu populácie;

²⁰Vid'. FASSMANN, H. and REEGER, U. (2012) Old Immigration Countries in Europe. The Concept and Empirical Examples. In: OKÓLSKI, M. (ed.) (2012) European Immigrations. Trends, Structures and Policy Implications (65-90) Amsterdam: Imiscoe Research/Amsterdam University Press.

z hľadiska vývoja demografických procesov a populačných prognóz sú však migračné trendy pre všetky z participujúcich obcí rozdielne. Na národnej úrovni je možné rozlíšiť štyri typy demografických zmien, na základe ktorých boli participujúce krajiny rozdelené do štyroch skupín. Do prvej skupiny možno zaradiť Bulharsko a Rumunsko, ktoré čelia drastickému úbytku populácie. Srbsko by sa tiež nachádzalo v prvej skupine, ale nútená migrácia spôsobená vojnami v bývalej Juhoslávii, mala za následok zvýšenie počtu obyvateľov, aktuálne zažíva iba mierny pokles obyvateľstva, preto je zaradené do druhej skupiny spolu s Maďarskom. Do tretej skupiny parí Slovinsko a Slovensko, s miernym rastom počtu obyvateľstva. Do poslednej skupiny zaraďujeme Rakúsko, ktoré sa vyznačuje dynamickým rastom obyvateľstva. Na úrovni obcí sú demografické procesy formované (ako bolo uvedené vyššie) ich vlastným vývojom, ktorý ovplyvnil ich postavenie v rámci krajiny. Napríklad Burgas, hlavný regionálny pól Bulharska (leží na východe Bulharska na pobreží Čierneho mora), čelí relatívne vyváženým migračným trendom. Mesto je cieľom vnútorných aj zahraničných prisťahovalcov a vyznačuje sa vysokým stupňom migračných tokov. Naopak v prípade miest Kanjiža a Sfântu Gheorghe, migračný úbytok ďaleko prevyšuje migračný prírastok.

- (2) V rámci lokálnej Status quo analýzy boli pre partnerské obce vpracované prognózy populačného vývoja. Prognózy boli spracované kohotno- komponentnou metódou - modelovaním vývoja úmrtnosti, plodnosti a migrácie podľa stavu v roku 2017 s výhľadom do roku 2035. Pri spracovaní progóz sa brali do úvahy existujúce populačné trendy a očakávania miestnych expertov a zainteresovaných strán. Dôležitým výsledkom prognóz bolo, že v niekoľkých obciach (Szeged, Sfântu Gheorghe, Kanjiža a Maribor), si ani experti ani zainteresované strany nedokázali predstaviť, že by sa ich obce mohli stať cieľom prisťahovalcov.
- (3) **Rozhovory s inštitucionálnymi aktérmi** (zainteresovanými stranami a osobami s rozhodovacou právomocou, ktoré zastupujú významné mestské inštitúcie) vychádzali zo spoločného „interview guide“. Táto výskumná fáza sa týkala zmapovania existujúcich politík zameraných na migráciu a mládež, ako aj na identifikáciu možností spájania miestneho rozvoja a migrácie - či ju vnímajú ako hrozbu alebo príležitosť. Do úvahy sa brali oba migračné toky - prisťahovalectvo aj emigrácia. Výskumní pracovníci zohľadňovali rozdiely vo vnímaní vysokokvalifikovaných a nízkokvalifikovaných cudzincov, ako aj osôb patriacich k majoritnej spoločnosti a k etnokultúrnym menšinám.
- (4) Na základe vopred stanovenej techniky vedenia a interpretácie rozhovorov uskutočnili výskumníci naratívno-biografické **rozhovory s mladými migrantmi** (8-10 mladých migrantov). Výskumní pracovníci dbali na to, aby príbehy migrantov neboli vedecky alebo politicky motivované. Účastníci rozhovorov mali možnosť prezentovať svoje príbehy bez obmedzenia. Rozhovory boli vedené s osobami vo veku od 18 do 35 rokov, s rôznym vzdelaním, pohlavím, rodinným stavom a typom migračných skúseností (emigranti, prisťahovalci, vracajúci sa migranti, každodenní cestujúci medzi rôznymi krajinami). Medzi opytovanými osobami prevažovali osoby so stredoškolským vzdelaním. Sú to

osoby, ktoré uvažujú o emigrácii najčastejšie („únik mozgov“), čo predstavuje kľúčový problém, ktorý treba riešiť.

- (5) Po hĺbkových individuálnych rozhovoroch nasledovali **rozhovory fokusových skupín** (Focus group interviews) so zameraním na mladých migrantov. Téma rozhovorov sa týkala hlavne skúseností účastníkov rozhovorov s osobitným zreteľom na administratívny aspekt migrácie. Pýtali sa na ich skúsenosti s kontaktom s miestnou administratívou, na problémy, s ktorými sa stretli, a na ich názory na politiky príslušných orgánov atď. V každej z participujúcich obcí sa uskutočnil jeden „fokusový rozhovor“, s počtom účastníkov od 6 do 10 vo veku 18-34 rokov. Vo vysielajúcich lokalitách to boli prevažne vracajúci sa migranti, v cieľových lokalitách prisťahovalci. V lokalitách so zmiešaným typom migrácie boli do fokusovej skupiny zaradené oba typy migrantov (prisťahovaní aj navrátilci). Priebeh rozhovoru fokusovej skupiny migrantov bol nahrávaný a následne z neho bola vyhotovená správa (podľa vopred stanovených pokynov). Účastníci rozhovorov boli požiadaní, aby interpretovali svoje osobné skúsenosti orgánmi samosprávy, štátnymi orgánmi, ktoré sa týkali migračných otázok (pracovné povolenia, povolenia na pobyt, uznávanie diplomov atď.) a poskytovali návrhy týkajúce sa zlepšenia migračných politík.

Prvým hlavným zistením **komparatívnej analýzy** bolo, že veľké regionálne rozdiely a rozdielne sociálno-ekonomické vývojové stupne vedú k **rozličným spôsobom riadenia migrácie**. Nacionalistické názory dominovali v obciach s nižším štatútom vývojovej škály, podľa ktorých sa riadenie migrácie týka predovšetkým reprodukcie etno-národa. Naproti tomu, utilitársky rámec, ktorý vníma migrantov ako pracovnú silu, dominoval medzi zainteresovanými stranami v obciach s vyšším postavením na spoločenskom vývojovom rebríčku.

Druhým hlavným zistením bolo, že **stratégie sebareprezentácie mladých migrantov** (ako ukazujú ich individuálne biografické príbehy) sú ovplyvnené oboma vyššie uvedenými názormi. Nasledujúce **citácie** ilustrujú hlavné vzorce diskurzov identifikovaných v rozhovoroch.

Makro diskurzy:

- Demografický nacionalizmus: „Sú arogantní a správajú sa ako kolonizátori, nie prisťahovalci.“
- Utilitárny rámec: „Počúvam, že manažéri veľkých podnikov chcú dovážať zahraničných pracovníkov z krajín mimo EÚ; je na nás vyvíjaný veľký tlak.“

Príbehy mladých migrantov:

- Profesionálna sebarealizácia: „Keby som zostal v Srbsku, moja profesionálna kariéra by skončila a skončila by som ako moji rodičia.“
- „Dobrodruh“: „Vždy som nenávidel usadený život; Dávam prednosť slobode pred rutinou.“

- Dosiahnutie „východo-západného svahu“: „Nemecko ma vždy priťahovalo; nielen jej bohatstvo; nejako, zdieľam jeho mentalitu.“
 - Únik pred zúfalstvom: „Cítil som sa, že tu nemôžem mať normálny život.“
- Komplikovaná integrácia: „Keď idem do nočného klubu, mám pocit, že som vnímaný ako iný.“

Obrázok 3 Vplyv na sociálno-ekonomické prostredie a makrodiskurzy migrácie na základe individuálne vnímania a príbehov mladých migrantov



1.3. Lokálna Status quo analýza Bratislavy - Rače: hlavné zistenia, odporúčania pre politické opatrenia do budúcnosti²¹

Status quo analýzu o migračných trendoch mladých pre mestskú časť Bratislava – Rača pripravil lokálny YOUMIG tím odborníkov v spolupráci s národným partnerom INFOSTAT. Analýza poskytla **prehľad hlavných trendov a výziev spojených s migráciou mladých v mestskej časti Bratislava - Rača** a zároveň umožnila lepšie porozumieť miestnym procesom súvisiacim s migráciou mladých a lepšie reagovať na s tým súvisiace výzvy. Okrem toho bolo

²¹Autor podkapitoly: Viera PILINSKÁ (Inštitút informatiky a štatistiky, INFOSTAT, Slovakia)

cieľom kolektívnej práce výskumníkov **identifikovať medzery v riadení a kapacity** inštitucionálnych mechanizmov miestnej samosprávy na riešenie migrácie mladých a s tým súvisiacich javov.

Populačný vývoj v Rači po roku 1989 v hrubých rysoch kopíroval vývoj na celoslovenskej úrovni. Nakoľko Rača je súčasťou Bratislavy, prejavili sa tu do značnej miery všetky demografické špecifiká, ktoré existujú v hlavnom meste SR. Rovnako ako na celonárodnej úrovni, aj v Rači bol po roku 1989 zaznamenaný **razantný pokles plodnosti**, zmena časovania plodnosti (posun plodnosti do vyššieho veku), nárast strednej dĺžky života vo všetkých vekoch a u oboch pohlaví, pokles v intenzite a časovaní sobášnosti, nárast rozvodovosti a **zmeny v migračných trendoch**. V Rači, podobne ako v ostatných častiach hlavného mesta, sa demografické zmeny naštartovali veľmi skoro, čiastočne ešte pred zmenou politického režimu v roku 1989 a následnou spoločenskou transformáciou.

Celkový prírastok obyvateľstva sa pohyboval na veľmi nízkych hodnotách okolo nuly až do roku 2010, s výnimkou rokov 1993 a 1998. Po roku 2010 bol zaznamenaný viditeľný nárast jeho hodnôt. Väčší vplyv na celkový prírastok obyvateľstva predstavoval prírastok z migrácie ako prirodzený prírastok. **Od roku 2010** má celkový prírastok **výraznejšie rastúci trend** a hodnota v roku 2016 je s odstupom najvyššia za celé sledované obdobie.

Obyvateľstvo Rače rástlo vďaka vnútornej migrácii. Polovica prisťahovalcov prichádzajúcich do Rače pochádza z hlavného mesta a okolia. V deväťdesiatych rokoch bol vývoj kolísavý, migračné prírastky sa striedali s úbytkami. Od roku 1999 (s výnimkou roku 2007) zaznamenáva Rača migračné zisky. Výška migračného prírastku je ovplyvnená najmä vnútornou migráciou. **Zahraničná migrácia** predstavuje jednu **štvrtinu celkovej migrácie Rače** za celé sledované obdobie. Počet prisťahovaných vykazuje rastúcu tendenciu. Keďže **počet vystahovaných do zahraničia nie je vysoký** a v niektorých rokoch nie sú evidované žiadne prípady vystahovania sa do zahraničia, čistá miera zahraničnej migrácie je takmer rovná počtu prisťahovaných zo zahraničia. V **porovnaní s národným priemerom je podiel cudzincov v Rači vyšší**. Tento rast úzko súvisí s intenzívnou **bytovou výstavbou**.

Proces populačného starnutia sa v Rači zintenzívnil. Počet a podiel osôb vo veku nad 45 rokov rastie na úkor mladších vekových kategórií. Napriek tomu populácia Rače stále patrí k mladším populáciám v rámci hlavného mesta Bratislavy. Intenzita starnutia v Rači je rovnaká ako na národnej úrovni.

Projekcia vývoja obyvateľstva Rače do roku 2035 bola spracovaná v troch scenároch. Vo všetkých scenároch sa počíta s kontinuitou vo vývoji plodnosti a úmrtnosti. Rozdiely medzi scenármi sú v očakávanom budúcom vývoji migrácie. Stredný variant vývoja migrácie predstavuje kontinuitu, vysoký a nízky variant sú zhruba o 5 % vyššie, resp. nižšie. Tvorbu vstupov prognózy ovplyvnil pozitívny vývoj reprodukčných charakteristík po roku 2010 a sociálno-ekonomické predpoklady na udržanie tohto vývoje pre najbližšie obdobie.

Optimistické vyhladky, čo sa týka reprodukčných charakteristík, sa prejavili aj vo výsledkoch prognózy. Rača, na rozdiel od veľkej väčšiny obcí na Slovensku, by sa mala v najbližších desaťročiach **vyhnúť znižovaniu počtu obyvateľov aj populačnému starnutiu**. Očakávaný rastúci trend počtu obyvateľov do roku 2035 je výsledkom prirodzeného prírastku obyvateľstva a zisku z migrácie, avšak celkový prírastok obyvateľstva bude v horizonte prognózy nižší. Najpravdepodobnejšie zmeny vekovej štruktúry obyvateľstva možno hodnotiť ako stagnáciu. Priemerný vek obyvateľstva sa bude pohybovať medzi 41 a 42 rokmi. Podiel cudzincov v Rači je vyšší v porovnaní s národným priemerom. Čo sa týka komunít cudzincov v mestskej časti, najviditeľnejšia je **vietnamská komunita**. Táto komunita je do určitej miery **segregovaná** od majoritnej populácie, aj keď ich členovia žijú na Slovensku celé desaťročia. V Rači žijú aj cudzinci z iných krajín, najmä z **Ukrajiny a balkánskych štátov**. Ich prítomnosť v každodennom živote obce je však **menej viditeľná**.

Čo sa týka migrácie mladých, zástupcovia mestskej časti Bratislava - Rača nezaznamenávajú žiadne špecifické negatívne javy. Miestna samospráva aktuálne nečelí žiadnym špecifickým výzvam súvisiacim s migráciou mladých z Dunajského regiónu. Doteraz nebol zaznamenaný žiadny silnejší tlak na riešenie akejkolvek špecifickej skupiny migrantov. V súčasnom verejnom diskurze to takisto nie je „horúca téma“. V súčasnosti sa menšie komunity cudzincov žijúce v Rači snažia integrovať do miestneho života bez akéhokoľvek napätia.

Miestna samospráva **nemá prijatú žiadnu osobitnú politiku**, ktorá by sa priamo **zameriavala na otázky migrácie alebo migrácie mladých** (napr. integračná politika, adaptačné politiky atď.). Príčinou je absencia tlaku na lokálnej úrovni - chýbajúcimi požiadavkami občanov, aktivistov alebo komunít cudzincov, ako aj chýbajúcou prísnejšou požiadavkou na tvorbu a prijatie takýchto politík zo strany vyšších úrovní verejnej správy. **Miestna samospráva však poskytuje komunitám cudzincov podporu** v rôznych formách. Najčastejšie v spolupráci s inými aktérmi, napríklad s **občianskymi združeniami** alebo **mimovládnyimi organizáciami**, formou dotácií na konkrétne aktivity, poskytovaním zariadenia a priestorov (priestory na stretnutia, spoločenské podujatia), špeciálnych podujatí (festivaly, účasť na iných podujatiach). Tento rozsah aktivít by sa mohol v budúcnosti rozšíriť s osobitným zreteľom na mládež a mladé rodiny (napr. integrácia a adaptácia detí).

Miestna samospráva doteraz **uplatňuje univerzálnejší prístup k potrebám všetkých občanov vrátane cudzincov**. Miestne inštitucionálne prostredie (miestna samospráva, školy, kultúrne centrá, iné orgány verejnej správy) je otvorené rôznym iniciatívam, ktoré takéto komunity vytvárajú. Kľúčové výzvy, ktoré sa týkajú migrácie mladých sú odrazom aktuálnej situácie na miestnej úrovni, ako aj jej budúceho vývoja v súvislosti so zvýšenou potrebou pracovnej sily v hospodárstve Bratislavského kraja. Súčasná skúsenosť potvrdzuje, že správa na miestnej úrovni potrebuje **hlbšie začlenenie sa do rámca migračnej politiky na Slovensku**. Systém viacúrovňového riadenia v tejto oblasti nie je dostatočne rozvinutý a úloha miestnej samosprávy nie je jasná. Sú oblasti pôsobenia, ktoré prevyšujú právomoci miestnej

samosprávy. To je prípad bývania (napríklad cenovo dostupné bývanie aj pre slabšie platených cudzincov), oblasť pracovného trhu, alebo oblasť zdravotníckych služieb.

Kľúčové zistenia v status quo analýze umožnili miestnej samospráve identifikovať oblasti, v ktorých je **priestor na zlepšenie podmienok pre ľahšiu integráciu cudzincov** žijúcich v Rači. Za najvhodnejšie považujeme využitie miestnych kapacít v oblasti **verejných služieb, škôl a vzdelávania, komunitných aktivít a pomoci zahraničným cudzincom**. Pre pilotné aktivity boli navrhnuté oblasti: **podpora zručností slovenského jazyka (1), zlepšenie komunikácie a pomoc novým zahraničným prisťahovalcom (2)**. Pri navrhovaní oblastí vhodných na realizáciu pilotných aktivít sme sa inšpirovali zbierkou osvedčených postupov, služieb a akcií spojených s migráciou mladých, predovšetkým tých, ktoré odrážajú potrebu zlepšiť jazykové schopnosti cudzincov (ako silný faktor zlepšujúci prístup na trh práce a integráciu do miestnej komunity) v školách; konverzačné kurzy pre starších migrantov; bezplatné poskytovanie učebných materiálov; osobitné zaobchádzanie s mladými migrantmi na stredných školách. Znalosť jazyka môže zlepšiť integráciu detí v školách, využívanie miestnych verejných služieb a zlepšenie ich výsledkov vzdelávania. **Odstránenie prirodzenej komunikačnej bariéry** poskytne mladým cudzincom lepší prístup na trh práce v budúcnosti a okamžite posilní ich vzdelávacie skúsenosti, ako aj integráciu do miestnej komunity iných mladých ľudí. Obe tieto zlepšenia sa javia ako kľúčové pre ich úspešnú integráciu do spoločnosti na lokálnej úrovni.

Bratislava je jedným z nových európskych hlavných miest, so silným rastovým impulzom a integráciou v rámci Európskej únie. Bratislava - Rača je cenovo dostupná lokalita na okraji hlavného mesta, s prístupom k pracovným príležitostiam a službám, a početným rozvojovými projektmi. Napriek tomu miestna samospráva nemá žiadnu osobitnú politiku, ktorá by sa priamo zameriavala na otázky migrácie. Zvažujú sa však nové programy a opatrenia na ich podporu. Dôležitým aspektom pri zmierňovaní dôsledkov migrácie v tejto mestskej časti je, že majú prístup k mnohým inštitúciám v Bratislave, vrátane tých, ktoré sú riadené centrálnou štátom, mimovládnyimi organizáciami, združeniami cudzincov alebo medzinárodnými organizáciami.

Odporúčania

Zamerať pozornosť miestnej samosprávy na špecifické odporúčania súvisiace s migráciou mladých, na základe zistení v predchádzajúcom kvantitatívnom a kvalitatívnom výskume. Miestne demografické a ekonomické podmienky, sa zdajú byť vhodné pre **úspešnú integráciu mladých zahraničných migrantov**. Cudzinci môžu prispieť k zmierneniu populačného starnutia v Rači, môžu priniesť riešenia problémov spôsobených rastom trhu práce a bývania, čo dokazuje pomerne aktívna imigračná situácia v Bratislave - Rači.

Kľúčové **výzvy**, ktoré sa týkajú migrácie mladých, odrážajú súčasnú situáciu na miestnej úrovni, ako aj jej budúci vývoj, najmä v súvislosti so **zvýšenou potrebou pracovnej sily v hospodárstve Bratislavského kraja**. Dopyt po pracovnej sile možno uspokojiť len vďaka

migrácii. Súčasné skúsenosti potvrdzujú, že miestna samospráva sa potrebuje hlbšie začleniť do rámca migračnej politiky na Slovensku.

Oblasť hlavných **miestnych výziev**, ktoré súvisia s migráciou mladých, identifikované v status quo analýze:

- **Bývanie** (nedostatočné množstvo cenovo dostupných bytov, sektor súkromného prenájmu, alternatívy verejného sociálneho bývania);
- **Trh práce** (zvýšený dopyt vo vybraných segmentoch trhu práce, odborná príprava a adaptácia pre hladký prechod na miestnu ekonomiku);
- **Verejné služby** (dostupnosť hlavných verejných služieb - najmä vzdelávacie služby poskytované materskými školami a školami, služby pre mladé rodiny, rozširovanie a vytváranie osobitne cieleného rozsahu a kvality služieb, príprava „internacionalizovaného“ spôsobu poskytovania služieb v úradoch miestnej samosprávy - priateľskejšia a priaznivejšia) prístupné v cudzích jazykoch);
- **Školy a vzdelávanie** (podpora vzdelávania slovenského jazyka, kariérneho poradenstva a mentoringu, individuálny prístup podporujúci integráciu do miestnej komunity);
- **Komunitné aktivity** (keďže sú dobre vyvinuté najmä pre rodiny s malými deťmi, osobitná pozornosť by sa mala venovať vytváraniu príležitostí vhodných pre mládež v citlivom veku dospievania);
- **Pomoc zahraničným cudzincom** (mala by sa rozvíjať najmä pre praktické potreby počas prvých mesiacov po príchode, podpora ich následnej integrácie, základná orientácia v dôležitých miestnych službách - kde a ako čo funguje - vrátane sociálnych vecí, zdravotníckych alebo vzdelávacích služieb).
- Vytvorenie a prevádzkovanie **miesta prvého kontaktu** na miestnom úrade, ktorý bude poskytovať všetky relevantné informácie pre cudzincov, by výrazne uľahčilo administratívne zaťaženie migrantov v Rači.

KAPITOLA 2

LEPŠIE INDIKÁTORY MIGRÁCIE MLADÝCH A ICH LOKÁLNY KONTEXT²²

2.1. Vývoj indikátorov migrácie mladých: prioritné oblasti a metodológia²³

Riadenie migrácie sa vo všeobecnosti odvíja od národných cieľov. S tým súvisiace výzvy a možnosti sú merané a hodnotené na národnej úrovni. Napriek tomu vývoj migračných procesov môže prebiehať na lokálnej úrovni odlišne. Najnovšia odborná literatúra poukazuje práve na túto skutočnosť – na značne odlišný regionálny a lokálny vývoj migrácie v porovnaní s jej vývojom na národnej úrovni²⁴. To je zároveň hlavným dôvodom pre budovanie kapacít na meranie a hodnotenie vplyvu migrácie na lokálnej úrovni.

Európska únia a členské štáty poskytujú všeobecné postupy pre integráciu cudzincov, ale uplatňovanie týchto postupov v praxi, je na miestnej samospráve. Pristáhovaní zo zahraničia využívajú, rovnako ako miestni obyvatelia, tie isté služby samosprávy, ktorá sa snaží nájsť optimálne spôsoby ich integrácie do spoločnosti. Tak isto aj emigrácia (sťahovanie obyvateľstva do zahraničia) si vyžaduje rôzne zásahy na lokálnej úrovni, napr. pri riešení nedostatku pracovnej sily.

Preto, aby miestne samosprávy vedeli plánovať poskytovanie svojich služieb obyvateľom, aby vedeli predpovedať zmeny napr. vo výrobných sférach, miestna samospráva by mala monitorovať vývoj všetkých komponentov pohybu obyvateľstva, predovšetkým plodnosť, úmrtnosť, ale tiež aj imigráciu, emigráciu ako aj návratovú migráciu.

Okrem ukazovateľov demografického vývoja, je potrebné brať do úvahy aj socio-ekonomický aspekt migrácie. Indikátory migrácie môžu pomôcť miestnym samosprávam prijímať tie najvhodnejšie riešenia pre priaznivý lokálny rozvoj. OECD na základe odporúčaní Európskej hospodárskej komisie OSN²⁵ definuje štatistické ukazovatele ako „údajové prvky, ktoré

²² Kapitola 2 sa prostredníctvom odbornej štúdie viaže na Data Toolkit. „Hodnotiacia správa indikátorov migrácie mladých“ je dostupná v Data Toolkit-e v časti „YOUMIG-Main outputs“ po kliknutí na tlačidlo „Indicators“. Všetky indikátory (hlavné aj vedľajšie) pre danú samosprávu sú dostupné v Data Toolkit-e v sekcii „Municipality“, po kliknutí na tlačidlo „Indicators“.

²³ Autori podkapitol: Ekaterina SKOGLUND (Leibniz Institute for East and Southeast European Studies - IOS Regensburg); Zoltán CSÁNYI (Hungarian Central Statistical Office)

²⁴ SCHMIDTKE, O. (2014). Beyond National Models? Governing migration and integration at the regional and local levels in Canada and Germany. *Comparative Migration Studies*, 2(1), 77-99., p. 79.

See among others: BENDEL, P. (2014). Coordinating immigrant integration in Germany. Mainstreaming at the federal and local levels. *Migration Policy Institute Europe*, Brussels, 1-32.

CAPONIO, T., and BORKERT, M. (Eds.). (2010). The local dimension of migration policymaking. Amsterdam University Press.

SCHOLTEN, P., and PENNINX, R. (2016). The multilevel governance of migration and integration. In *Integration processes and policies in Europe* (pp. 91-108). Springer, Cham.

²⁵ United Nations Economic Commission for Europe (UNECE), "Terminology on Statistical Metadata", Conference of European Statisticians Statistical Standards and Studies, No. 53, Geneva, 2000

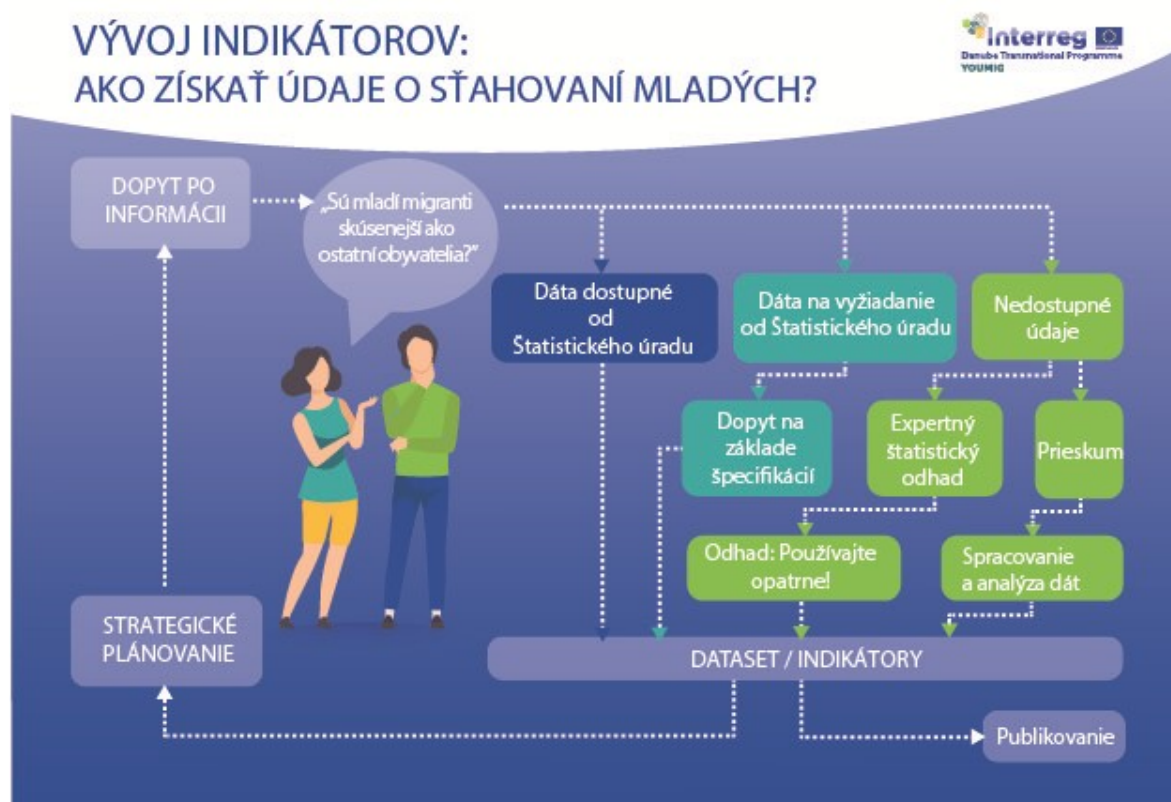
reprezentujú štatistické údaje pre určitý časový úsek, miesto a ďalšie charakteristiky²⁶. V praxi sú to „štatistiky, alebo kombinácia štatistik, naplnené dátami [...] Indikátory poukazujú, resp. umožňujú určiť charakteristiku systému“²⁷.

Dáta pre výpočet indikátorov môžu byť získané rôznymi spôsobmi:

- Z databázy voľne prístupných verejnosti - národné (alebo medzinárodné) štatistické úrady alebo orgány štátnej správy,
- Z databázy –údaje dostupné na žiadosť alebo za poplatok.

V prípade národných a regionálnych reprezentatívnych prieskumov, môžu byť štatistické metódy použité aj na určenie úrovne lokálneho vývoja. V prípade, kedy nie je dostupný žiaden zdroj dát, potrebné údaje je možné získať prostredníctvom lokálnych prieskumov. Počas realizácie projektu YOUMIG boli testované všetky vyššie spomenuté metódy na získanie údajov potrebných pre vytvorenie štatistických indikátorov týkajúcich sa migrácie mladých na lokálnej úrovni.

Schéma 4 Proces získavania údajov o migrácii mladých a jej sociálny kontext



²⁶ Pozri tiež definíciu podľa Eurostat na https://ec.europa.eu/eurostat/statistics-explained/index.php/Glossary:Statistical_indicator

²⁷ GAULT, F. (2011). Social impacts of the development of science, technology and innovation indicators. MERIT Working Papers 008, United Nations University - Maastricht Economic and Social Research Institute on Innovation and Technology (MERIT).

Medzinárodné organizácie, ako aj poskytovatelia národných štatistických údajov používajú mnoho indikátorov, ktoré sa z hľadiska relevantnosti môžu odlišovať od účelu manažovania migrácie na lokálnej úrovni naprieč Dunajským regiónom. Z tohto dôvodu projekt YOUMIG nasledoval výberový proces krok-za-krokom, vrátane konzultácií s projektovými partnermi a príslušnými zainteresovanými stranami.

Krok 1. Zostavenie návrhu zoznamu 214 možných indikátorov rozdelených do siedmych oblastí podľa vzťahu k migrácii a jej vývoju, na rôznych geografických úrovniach. Medzi spomenuté oblasti boli zaradené: demografia a populácia, zdravie, vzdelanie, sociálny rozvoj a sociálny kapitál, ekonomický rozvoj, príjem a životné podmienky, mestský a regionálny rozvoj.

Krok 2. Posúdenie relevantnosti (vhodnosti) každého indikátora prostredníctvom odborných diskusií zúčastnených expertov zo štatistických a výskumných inštitúcií, zástupcov participujúcich partnerských samospráv a ďalšími zainteresovanými stranami (viď. the Local Status Quo Analysis). Indikátory označené ako "Irelevantné"²⁸ boli z ďalšieho posudzovania odstránené.

Krok 3. Vyhodnotenie zostávajúcich 120 indikátorov (a) z hľadiska ich dostupnosti na národnej, regionálnej a lokálnej úrovni; (b) z hľadiska ich použiteľnosti v rozhodovaní v oblasti migrácie mladých, ako aj v oblasti lokálnych rozvojových politík.

Krok 4. Na základe hodnotenia indikátorov podľa kroku 3, bol vytvorený zoznam TOP-16 „hlavných indikátorov“, z ktorých každý jeden indikátor prešiel osobitným pripomienkovaním, špecifikáciou a opätovným prehodnotením partnermi štatistických úradov.

Krok 5. Partnerské inštitúcie každej zúčastnenej krajiny zhromaždili informácie k 16 „hlavným indikátorom“. Kvôli rozdielnej dostupnosti posudzovaných dát, bolo do zoznamu dodatočne pridaných ďalších 5 indikátorov, ktoré sa stali súčasťou „Zoznamu národných indikátorov“. Toto opatrenie bolo prijaté na vyváženie práce v jednotlivých partnerských krajinách. Pridanie národných špecifických indikátorov umožnilo lokálnym samosprávam pokryť také oblasti, na ktoré sa hlavné indikátory nevzťahovali. Dáta potrebné na výpočet indikátorov (hlavných aj národných) boli získané jednak z voľne dostupných zdrojov údajov -z databáz štatistických úradov, orgánov štátnej správy, v niektorých prípadoch boli zbierané z lokálneho YOUMIG prieskumu. Všetkých sedem partnerských samospráv uskutočnilo lokálny prieskum v druhej polovici roku 2018²⁹.

²⁸ Pozri 'Evaluation report of youth migration indicators including the identification of shortfalls', tabuľka 2, stĺpec 2, prístupné na webovej stránke projektu YOUMIG a v DataToolkit-e

²⁹ Treba dodať, nad rámec cieľov vývoja ukazovateľov, lokálne prieskumy slúžili tiež na získanie relevantných informácií týkajúcich sa otázok migrácie (spoločný dotazník bol použitý v partnerských samosprávach participujúcich v projekte YOUMIG – okrem mesta Graz)

Krok 6. Získané dáta boli vyhodnotené prostredníctvom jednotného rámca hodnotenia kvality sekundárnych zdrojov odporúčaného medzinárodnou štatistickou spoločnosťou,³⁰ prispôbené pre potreby projektu YOUMIG. Na hodnotenie bolo použitých „šesť zvyčajných dimenzií kvality a) relevantnosť; b) presnosť; c) časová náročnosť; d) dostupnosť; e) možnosť interpretácie a f) zrozumiteľnosť. Doplnenie informácií alebo komentárov mimo uvedených šiestich rozmerov kvality, bolo umožnené pridaním siedmej dimenzie kvality: „ďalšie/dodatočné kritické pripomienky“.

Zoznam 16 hlavných YOUMIG indikátorov:

- Obyvateľstvo podľa pohlavia, veku, mestské obyvateľstvo /vidiecke obyvateľstvo, obyvateľstvo podľa štátnej príslušnosti a krajiny narodenia
- Imigrácia (pristáňovaní) vnútorná /zahraničná migrácia
- Emigrácia (vysťahovaní) vnútorná/zahraničná migrácia
- Top 5 krajín s najvyšším počtom emigrantov (vysielajúce krajiny)
- Počet registrovaných navrátilcov, podľa pohlavia a úrovne vzdelania
- Najvyšší stupeň dosiahnutého vzdelania osôb vo veku 15-34 podľa pohlavia, vekovej skupiny, domáce obyvateľstvo/cudzinci (podľa štátnej príslušnosti)
- Miera odchodu študentov na terciálnej úrovni podľa pohlavia
- Úroveň zručnosti navrátilcov
- Subjektívny pocit spokojnosti obyvateľstva
- Tolerancia voči cudzincom (pracujúcim cudzincom)
- Úmysel migrácie v nasledujúcich 5 rokoch,[ak je možné] plánovaná destinácia, dĺžka pobytu
- Regionálna úroveň HDP na obyvateľa
- Zamestnanecká demografia: počet aktívnych podnikov/spoločností, podľa veľkosti, podľa vlastníctva (domáce/zahraničné)
- Disponibilný príjem domácnosti na obyvateľa
- Obyvateľstvo podľa ekonomickej aktivity, podľa pohlavia, v 5 ročných vekových skupín, domáce obyvateľstvo/cudzinci
- Zdravotný sektor: počet pracujúcich v zdravotníctve; nedostatok práce v zdravotníctve; rozdiel v pracovnej sile v zdravotníctve

Počas procesu vývoja indikátorov, boli identifikované nasledujúce **klúčové medzery v údajoch a štatistické prekážky**:

- Po prvé, aj keď údaje o počtoch domáceho obyvateľstva a pristáňovaných sú ľahko dostupné (už od úrovne LAU2), vyskytli sa **problémy s identifikáciou vysťahovaných** (ktorí boli stále registrovaní v pôvodnom mieste bydliska), **navrátilcov a migrantov**

³⁰Vid'. „Statistical Network Responsible for Developing Methodologies for an Integrated Use of Administrative Data in the Statistical Process (SN-MIAD)“. Dostupné online na: https://ec.europa.eu/eurostat/cros/content/miad-methodologies-integrated-use-administrative-data-statistical-process_en

druhej generácie. Rovnako socioekonomické charakteristiky spomínaných „problematických“ skupín migrantov (vek, dĺžka trvania pobytu v zahraničí, vzdelanie, krajina návratu) sú dostupné len zriedka, je možné ich iba odhadovať. Štatistické údaje, resp. akékoľvek informácie, týkajúce sa zjednotenia rodín, sú takisto zriedkavé.

- Po druhé, hlavné demografické ukazovatele a ukazovatele trhu práce môžu byť nedostupné v súvislosti s rozdelením na domáce obyvateľstvo (občanov) a cudzincov v členení podľa veku a vzdelania. Okrem toho možno očakávať rozdiely v definíciách charakteristík domáceho obyvateľstva a cudzincov, nakoľko v niektorých prípadoch môže byť k dispozícii iba členenie podľa krajiny narodenia alebo štátnej príslušnosti.

Schéma 5. YOUMIG indikátory migrácie mladých jej sociálny kontext



- Po tretie, štatistické úrady partnerských krajín nespracovávajú celý rad subjektívnych ukazovateľov, ako je „subjektívny blahobyt“, „úmysel migrovať“, „ašpirácie mládeže“, „úroveň dôvery“; niektoré informácie tohto typu možno získať na základe reprezentatívnych prieskumov domácností, ktoré sa realizujú menej ako raz do roka. Ukazovatele tohto druhu na úrovni LAU2, by sa mali zbierať oddelene v rámci prieskumov malého rozsahu.
- Po štvrté, zatiaľ čo „úroveň hospodárskeho rozvoja (ako HDP na obyvateľa)“ je rozšíreným a prístupným ukazovateľom, informácie o dynamike podnikania (napr. aktívne a zatvorené podniky/prevádzky a pod.) môžu chýbať, najmä v prípadoch, keď

sa vyžaduje triedenie podľa počtu zamestnancov, alebo type vlastníctva. Podobne údaje o mzdách v odvetviach a povolaniach sa zbierajú a štatisticky vyhodnocujú, zatiaľ čo informácie o rodinných príjmoch možno hodnotiť len z reprezentatívnych prieskumov. Ukazovatele chudoby môžu byť nedostupné na nižšej ako národnej úrovni. Informácie o zadlženosti domácností sa zbierajú len zriedka.

Počas etapy zberu údajov potrebných pre výpočet jednotlivých indikátorov sa lokálni partneri projektu stretli s mnohými ďalšími prekážkami, napr. pomerne dlhá časová odozva požiadavky na údaje zo strany štatistických úradov, dostupnosť požadovaných údajov za poplatok a obmedzenie ich použitia a pod.

Proces zhromažďovania YOUMIG indikátorov bol dokončený v decembri 2018. **Vytvorené súbory údajov, pre ktoré sa neuplatňujú žiadne obmedzenia ich použitia - sú k dispozícii na konzultáciu a analýzu na webovej stránke projektu YOUMIG a v DataToolkit-e.**

2.2. Prístup k údajom a využívanie nových ukazovateľov súvisiacich s migráciou mládeže na Slovensku³¹

Pre každú krajinu participujúcu v projekte YOUMIG bol vytvorený špecifický zoznam ukazovateľov migrácie mladých.

V prípade Slovenskej republiky zoznam obsahuje 86 ukazovateľov, ktoré sa týkajú všetkých ôsmich sledovaných oblastí. Z nich je dostupných len 18. Zo zostávajúcich 68 indikátorov 16 malo vysokú prioritu, 24 malo strednú prioritu a 28 nízku prioritu.

Po analýzach a diskusiách bol vytvorený zoznam najdôležitejších nedostupných ukazovateľov špecifických pre jednotlivé krajiny. Kritériom pre výber najdôležitejších nedostupných ukazovateľov bola relevantnosť a aktuálnosť posudzovanej problematiky z lokálneho/národného hľadiska a existencia alebo neexistencia analogických ukazovateľov. Špecifický zoznam vybraných (najdôležitejších) nedostupných ukazovateľov na Slovensku obsahuje 10 ukazovateľov (pozri tabuľku nižšie).

Počet navrátilcov je dôležité sledovať a vyhodnocovať, pretože významná časť mladých ľudí odchádzajúcich zo Slovenska do zahraničia sa plánuje po určitom čase vrátiť.

Mnoho mladých ľudí zo Slovenska odchádza študovať do zahraničia (najmä do Českej republiky). Preto, je **pomer mobility študentov** tiež dôležitým ukazovateľom.

Úroveň zručností navrátilcov by mohla byť relatívne vysoká vďaka odlišnej (vyššej) kvalite zahraničných inštitúcií. Platí to najmä pre vzdelávacie inštitúcie, dôležitú úlohu však zohráva aj vyššia technologická úroveň spoločnosti.

³¹Autor podkapitoly: Boris VAŇO (Inštitút informatiky a štatistiky, Slovensko)

Subjektívny blahobyt je dôležitým ukazovateľom ovplyvňujúci migráciu, najmä v prípade mladých ľudí.

Tolerancia voči cudzincom je dôležitým signálom pre ľudí žijúcich v zahraničí, aby sa rozhodli prisťahovať do danej krajiny. Vo všeobecnosti je tolerancia voči cudzincom na Slovensku nízka.

Tab. 1: Zoznam najdôležitejších nedostupných ukazovateľov pre Slovensko

č.	Ukazovateľ
1	Počet registrovaných navrátilcov podľa pohlavia a úrovne vzdelania
2	Pomer mobility študentov na terciárnej úrovni podľa pohlavia
3	Úroveň zručností navrátilcov
4	Subjektívny blahobyt obyvateľstva
5	Tolerancia voči cudzincom (pracujúcim cudzincom)
6	Zámer vysťahovať sa do zahraničia v nasledujúcich 5 rokoch, (ak je to možné) plánovaná destinácia, trvanie dĺžky pobytu
7	Disponibilný príjem domácnosti na obyvateľa
8	Pracovná sila v zdravotníctve / Nedostatok práce v zdravotníctve / Nedostatok pracovnej sily v zdravotníctve
9	Pracovná sila v oblasti starostlivosti o seniorov
10	Neuspokojený dopyt mladých ľudí (domáce obyvateľstvo/cudzinci) po sociálnom bývaní

Všetky prieskumy ukazujú, že veľká časť mladých ľudí na Slovensku má záujem ísť študovať alebo pracovať do zahraničia. To znamená, že **zámer vysťahovať sa** by mal byť na Slovensku veľmi vysoký.

Dôležitá informácia o životnej úrovni je **disponibilný príjem domácností na obyvateľa**. Zlepšenie životnej úrovne je jedným z najdôležitejších motívov migrácie mladých ľudí.

Bývanie je základným predpokladom integrácie cudzincov. Na Slovensku je to problematická otázka, pretože aj mladí ľudia žijúci na Slovensku majú problém získať dostupné bývanie (najmä v mestách).

Dôležitými ukazovateľmi, ktoré pomáhajú hodnotiť kvalitu **zdravotnej starostlivosti a starostlivosti o seniorov**, sú **počty pracovníkov** v tejto sfére.

Cieľom všetkých nasledujúcich aktivít v rámci projektu YOUMIG bolo vytvoriť návrh (odporúčanie), ktorý by umožnil **výpočet uvedených ukazovateľov**. Obsahom návrhu bol základný **popis** každého indikátora, opis **zdrojov údajov** a **metodika** pre výpočet indikátorov.

Základný popis obsahuje v prvom rade **definíciu** a informácie o dostupnosti údajov podľa **geografickej úrovne** (podľa normalizovanej klasifikácie územných celkov). Podstatnou časťou návrhu je popis zdrojov údajov, ktorý obsahuje názov zdroja údajov (zdrojov), informácie o dostupnosti a prístupnosti podľa príslušnej geografickej úrovni, relevantné premenné a hodnoty, metadáta, hodnotenie kvality zdroja údajov (zdrojov). Metodika tvorby indikátorov obsahuje dva hlavné bloky informácií - zhrnutie metodologickej stratégie (teda spôsob získavania údajov) a **praktickú implementáciu** zvolenej metodiky. Praktická implementácia je zameraná na prístup k určitému zdroju dát, na prekážky využitia konkrétneho zdroja dát, na riešenie týchto problémov, na kombináciu viacerých zdrojov údajov (v prípade potreby), na informácie o spracovaní údajov a očakávaných výsledkov.

2.3. Prieskum s malým rozsahom: Hlavné zistenia pre Bratislavu- Rača³²

Prieskum v Bratislave-Rači bol založený na náhodnej vzorke domácností všetkých troch miestnych častí: Krasňany, Rača a Východné. Základnou jednotkou prieskumu bola súkromná domácnosť a jej súčasní členovia, ktorí v čase zberu údajov žili v Bratislave- Rači. Súkromnú domácnosť tvoria členovia domácnosti, ktorí v nej spolu žijú a spoločne hospodária, vrátane spoločného zabezpečovania životných potrieb.

Vzorka bola úmerná počtu obyvateľov v každej miestnej časti a **zahŕňala 150 bytov s 508 respondentmi**, čo predstavuje 1,7 % všetkých trvalo obývaných bytov a 2,3 % všetkých obyvateľov.

Na zber údajov sa použil **on-line dotazník**. V zriedkavých prípadoch bol na zber údajov použitý aj off-line dotazník v tlačenej papierovej forme (najmä pre starších ľudí s obmedzeným prístupom na internet).

Údaje z prieskumu, pre všetky osoby, ktoré boli ochotné spolupracovať, boli **prevážené demografickými dátami** k referenčnému dátumu k 1. januáru 2018. Extrapolácia na celkové obyvateľstvo bola vykonaná podľa úrovne jednotlivcov. Každá osoba vo vzorke reprezentuje niekoľko osôb v populácii Bratislava-Rača. Populácia a vzorka sú predmetom post-stratifikácie, podľa pohlavia a 5-ročných vekových skupín.

Potrebné údaje poskytol INFOSTAT - Centrum pre sociálny výskum (CSR) s podporou Katedry humánnej geografie a demografie Prírodovedeckej fakulty Univerzity Komenského v Bratislave a Mestská časť Bratislava - Rača.

Väčšina respondentov v prieskume uviedla ako krajinu narodenia Slovensko. Medzi zahraničnými krajinami narodenia sa najčastejšie uvádzalo Česko a Srbsko. Ak sa pozrieme na obec narodenia medzi osobami narodenými na Slovensku, potom sa **takmer 40 % respondentov narodilo mimo Bratislavy**. Približne tretina respondentov pochádzala z mestskej časti Bratislava - Rača. Spomedzi respondentov, ktorí v prieskume uviedli rok

³²Autor podkapitoly: Branislav ŠPROCHA (Inštitút Informatiky a štatistiky, Slovensko)

pristťahovania do Bratislavy - Rače, je 70 % takých, ktorí tu žijú viac ako 10 rokov. Z pohľadu **dlhodobých skúseností zo života v zahraničí, túto skúsenosť deklarovalo len asi 6% respondentov**. Najčastejšie spomínané krajiny boli **Česká republika, Spojené kráľovstvo a Spojené štáty**. Títo ľudia odišli zo Slovenska v posledných 10-15 rokoch. Z hľadiska roku návratu na Slovensko sa v odpovediach spomínalo najmä obdobie od roku 2009 (najmä rok 2010). Najčastejšie **vykonávané aktivity v zahraničí** boli **štúdium a práca**, ako aj **nasledovanie rodinných príslušníkov**. Z hľadiska práce v zahraničí boli najčastejšie spomínanými oblasťami výskum, marketing a manažment. Počas štúdia bolo hlavným cieľom učiť sa jazyk, vysokoškolské štúdium. Väčšina respondentov jednoznačne súhlasila s tým, že **skúsenosti získané v zahraničí využili po návrate na Slovensko**.

Pre nezanedbateľnú časť respondentov boli **dôležitými alebo veľmi dôležitými dôvodmi návratu** na Slovensku **absencia sociálnych kontaktov, priateľov v zahraničí a rodinné dôvody**. V prípade štúdia alebo práce v zahraničí to bolo aj ukončenie pracovnej zmluvy alebo študijného programu. Pomerne časté vyjadrenia v prieskume boli, že respondent v zahraničí nikdy nechcel žiť dlhšie. Iné dôvody (ekonomické ťažkosti v zahraničí, lepšie možnosti zamestnania / vzdelania na Slovensku, neadekvátne podmienky bývania - ťažkosti pri hľadaní, vysoká cena - v zahraničí, nepriateľské prostredie) boli vnímané ako skôr nie celkom dôležité, nie dôležité alebo neutrálne.

Spomedzi hlavných **administratívnych ťažkostí**, ktorým museli respondenti čeliť **po návrate** na Slovensko, boli (poradie podľa ich významu):

- 1) registrácia zmeny bydliska, registrácia zmeny rodinného stavu, registrácia pri narodení dieťaťa, registrácia majetku alebo vozidla
- 2) získanie zdravotného poistenia, prístup k akémukoľvek druhu zdravotnej starostlivosti
- 3) uznanie osvedčenia o vzdelaní vydaného v inej krajine

Respondenti v prieskume v prevažnej väčšine deklarovali svoje zámer zostať žiť v mestskej časti Bratislava - Rača. **Približne desatina z nich uvažuje o presťahovaní sa** do inej krajiny (6 %) alebo o presťahovaní do inej obce v rámci Slovenska (5 %). Respondenti, ktorí v prieskume zvažovali možnosť odchodu zo Slovenska do zahraničia, najčastejšie uvažovali o odchode do: USA, Kanady, Veľkej Británie, Rakúska a Nemecka. Na druhej strane len asi štvrtina z nich uviedla, že by v najbližších 12 mesiacoch chceli opustiť Slovensko a menej ako jedna tretina uviedla, že urobili nejaké prípravy pre tento krok. Medzi najčastejšie spomínanými typmi príprav, ktoré títo respondenti uviedli patrili: hľadanie informácií o cieľovej krajine a hľadanie práce v cieľovej krajine. Ďalšou dôležitou prípravou bolo podanie prihlášky na štúdium v zahraničí.

Väčšina respondentov nevedela alebo neodpovedala na otázku, ako dlho plánujú zostať v zahraničí. Medzi odpoveďami s definovanou dĺžkou pobytu najčastejšie vyskytovali odpovede na viac ako 5 rokov, ale nie navždy. Hlavným cieľom sťahovania sa do zahraničia bola práca, štúdium a kombinácia oboch.

Otázka „Ako ste celkovo spokojný so svojím životom v súčasnosti?“ sa prejavila prevažne v pozitívnom vnímaní. Priemerné skóre (respondenti odpovedali na stupnici od 0 do 10, kde 0 nie je vôbec spokojný a 10 je „úplne“ spokojný) dosiahlo 7,0 bodov. **Takmer 55 % respondentov uviedlo spokojnosť na úrovni 8 až 10.** O málo nižšiu spokojnosť (6,6 bodu) uviedli respondenti v súvislosti s finančnou situáciou svojej domácnosti. Viac ako štyria z desiatich respondentov uviedlo, že finančná situácia bola na úrovni 8 až 10. Pozitívna spätná väzba sa týkala aj otázky **spokojnosti s bývaním**. Priemerné skóre bolo 7,7 bodu **a viac ako dve tretiny respondentov vyjadrilo spokojnosť s úrovňou bývania od 8 do 10 bodov.** Respondenti uviedli, že sú menej spokojní v oblasti ich osobných vzťahov.

Odpovede na otázky týkajúce sa **kvality života v Bratislave-Rači alebo na Slovensku** boli väčšinou pozitívne. **Menej ako 7 bodov** získala kvalita životného prostredia. Priemerné skóre 6,3 bodu bolo dosiahnuté v otázke, či za posledné roky vnímajú respondenti bývajúci v Bratislave – Rači svoj život ako zlepšujúci sa. Iba 28 % respondentov uviedlo, že veci „idú zlým smerom“. Priemerné skóre bolo 3,5 bodu. Na druhej strane otázka „Povedali by ste, že **na Slovensku sa veci uberajú dobrým smerom?**“ sa prejavila väčšinou neutrálne. Priemerné skóre dosiahlo **5,2 bodu** a takmer 26% respondentov uviedlo nižšiu spokojnosť ako neutrálne (skóre 5).

Odpovede na otázky vybraných oblastí problémov súvislosti s **prítomnosťou migrantov na Slovensku bola vo všeobecnosti neutrálna**. To sa odzrkadlilo v priemernom skóre odpovedí (kde 1 znamená silný súhlas a 10 znamená silný nesúhlas):

- a) cudzinci zaberajú pracovné miesta domácomu obyvateľstvu v krajine (priemerné skóre 5,5)
- b) kultúrny život krajiny je ohrozený cudzincami (priemerné skóre 6,0)
- c) cudzinci zhoršujú problémy súvisiace s trestnou činnosťou (priemerné skóre 4,9)
- d) cudzinci zaťažujú sociálny systém krajiny (priemerné skóre 5,0)
- e) v budúcnosti sa podiel cudzincov stane pre spoločnosť hrozbou (priemerné skóre 4,6)
- f) Pre väčšie dobro spoločnosti je lepšie, ak si cudzinci zachovajú svoje odlišné zvyky a tradície (priemerné skóre 5,7). Ak je cieľom uľahčiť život cudzincom, musí administratíva aktívne pristupovať k riešeniu problémov, ktoré sú spojené s niektorými bežnými úkonmi (napr. získanie zdravotného poistenia, dávky sociálneho zabezpečenia, uznávanie dokladov o dosiahnutom vzdelaní a pod.).

Výsledky prieskumu v Bratislave- Rači poukazujú na **relatívne nízky vplyv cudzincov na miestnu spoločnosť**. Počet a podiel osôb žijúcich v Bratislave – Rači, ktoré sa narodili v zahraničí je nízky. Medzi mladými ľuďmi nájdeme relatívne nízke preferencie v súvislosti so zámerom emigrovať do zahraničia. Ak takúto možnosť mladý ľudia zvažujú, ide skôr o dočasný zámer, za účelom štúdia alebo práce. Veľmi dôležitým obmedzením dlhodobej emigrácie mladých sú chýbajúce sociálnych kontaktov s rodinou, priateľmi. Okrem

ekonomických dôvodov, môže pozitívne vnímanie života a jeho jednotlivých aspektov (napr. bývanie, partnerský život, atď.) v mestskej časti, spolu s relatívne nekonfliktným vnímaním cudzincov, prispieť k pozitívnemu vnímaniu migrácie. V súvislosti s rozvojom bytovej výstavby a **oživením migračných tokov** je potrebné aktívne pristupovať k problematike migrácie mládeže v Bratislave - Rači.

Odporúčania

Znalosť metodiky a vhodných zdrojov informácií o migrácii je predpokladom **pre správne využívanie migračných ukazovateľov** v budúcnosti.

Pre analýzu migrácie na regionálnej a lokálnej úrovni je potrebné zamerať sa na všetky relevantné oblasti súvisiace s procesom migrácie a podľa toho **vybrať vhodné, komplexné (a dostupné) ukazovatele**.

Správne zvolený a metodicky realizovaný **prieskum v malom rozsahu** môže byť vhodným zdrojom informácií o vybraných aspektoch migrácie (ktoré sa na regionálnej alebo lokálnych, úrovni nesleduje).

Hoci väčšina respondentov neuvažuje o vysťahovaní sa do zahraničia, **je potrebné identifikovať hlavné faktory, ktoré by mohli podnietiť prípadnú emigráciu**.

Kedže väčšina potenciálnych **emigrantov** uvažuje skôr o dočasnej pobyte, najčastejšie z dôvodov práce, alebo štúdia v zahraničí, **obce sa musia aktívne snažiť o návrat**.

Najčastejšie sa vyskytujúce problémy po návrate zo zahraničia predstavujú rôzne **administratívne úkony** - obce by sa mali snažiť **pomôcť návratu migrantov** pri riešení týchto problémov.

Je potrebné zachovať a prehĺbovať pozitívne vnímanie života v mestskej časti vhodnými opatreniami. Rovnako je **dôležité vytvárať podmienky pre úspešné začleňovanie cudzincov** do spoločnosti a podporovať ich pozitívne vnímanie v obci miestnym obyvateľstvom.

KAPITOLA 3

LEPŠIE RIADENIE MIGRÁCIE MLADÝCH V MIESTNYCH POLITIKÁCH³³

3.1. Existujúce osvedčené postupy a pilotné činnosti pre lepšie riadenie migrácie mladých na miestnej úrovni³⁴

Miestne samosprávy čelia rastúcim výzvam, ktoré vyplývajú z imigrácie, emigrácie a návratu mladých, ale často im chýbajú kapacity a nástroje na zvládnutie týchto výziev. Vzhľadom na to bol v projekte YOUMIG pripravený súbor osvedčených politických postupov a činností súvisiacich s migráciou mladých. Projekt pracuje s rozličnými miestnymi kontextami, niektoré mestá sú prevažne komunitami vysielajúcimi migrantov, zatiaľ čo iné získavajú viac migrantov než je počet emigrantov, ktoré posielajú preč.

„Dobrá prax“ je riešením konkrétnej otázky, ktorá bola v praxi otestovaná a vyhodnotená pozitívne. Podľa modelu UNESCO, ktorý bol vypracovaný pre **osvedčené postupy v oblasti plánovania prisťahovalectva** existujú štyri dôležité charakteristiky osvedčených postupov:

1. Sú inovatívne;
2. Majú pozitívny a hmatateľný vplyv na životné podmienky, kvalitu života alebo životné prostredie dotknutých jednotlivcov, skupín alebo komunít;
3. Majú trvalo udržateľný účinok;
4. Sú replikovateľné.

Cieľom „Európskej a globálnej kolekcie relevantných služieb a činností súvisiacich s migráciou mladých“ bolo poskytnúť miestnym partnerom YOUMIG súbor existujúcich a testovaných riešení, z ktorých si mohli vybrať dobrú prax pre miestnu pilotnú činnosť. Kolekcia osvedčených postupov je založená na nahromadených poznatkoch a skúsenostiach, ktoré sú k dispozícii na webe o integrácii „Informácie o integrácii migrantov a osvedčených postupoch“, na stránke „Dobré nápady z úspešných miest“ a na stránke konzorcia pre

³³Kapitola 3 je prepojená s Data Toolkitom dvomi materiálmi: The 'European and global good practice collection of relevant services and actions linked to youth migration' dostupným v Data Toolките v 'YOUMIG – Main outputs' prostredníctvom tlačidla *Good practices*, a materiálom 'Evaluation reports of the local pilots' dostupným tlačidlom *Pilot activities*.

³⁴ Autormi podkapitoly sú: Nada STROPNIK and Nataša KUMP (Institute for Economic Research, Slovenia), Amna POTOČNIK and Borut JURIŠIČ (Maribor Development Agency)

migráciu - združenia CARIM-East. V aplikovanom výskume medzinárodnej migrácie bol zrejmý nedostatok osvedčených postupov pre riešenie dôležitých problémov súvisiacich s migráciou a migrantmi. Autori zbierky výnimočne zahrnuli netestované potenciálne osvedčené postupy, na ktorých sa zhodli cieľové skupiny, prieskumy delfskou metódou, alebo ich odporúčali odborníci v danej oblasti.

Zber osvedčených postupov vyzdvihuje **mimoriadny význam miestnych vlád a miestnych zainteresovaných strán pri podpore sociálneho začlenenia migrantov** účinnými politickými opatreniami. Berúc do úvahy účel a ciele projektu, dobrá prax v projekte YOUMIG sa sústreďuje na mladú populáciu vo veku 15 až 34 rokov a na zainteresované strany na miestnej úrovni ako sú miestne orgány, skupiny občanov, združenia, mimovládne organizácie atď. Následne bola pozornosť cielená na také oblasti politiky, kde majú miestne orgány dôvody na implementáciu zmien, za ktoré sú zodpovedné. Prijemcami týchto postupov by mali byť prisťahovalci, navracajúci sa migranti, emigranti, diaspóry, vysielajúce alebo prijímajúce komunity atď.

V rámci programu YOUMIG sa osvedčené postupy zoskupili v súvislosti s hlavnou cieľovou skupinou - prisťahovalci, emigranti a návratilci ako aj podľa otázky, ktorú by mali riešiť. Zistilo sa, že **väčšina existujúcich osvedčených postupov sa zameriava na prisťahovalcov**. Zdá sa, že dôvodom tejto zaujatosti je, že praktiky majú tendenciu oslovovať ľudí, ktorí sú prítomní v krajine a nie tých, ktorí sú už na v ceste preč. Väčšina osvedčených postupov je navrhnutá a implementovaná navyše v bohatších krajinách, kde je hlavnou otázkou *prisťahovalectvo*, nie emigrácia.

Dôležitá skupina osvedčených postupov sa zaoberá **informačnými službami**, ktoré pomáhajú mladým ľuďom s migračným zázemím zlepšiť ich šance na opätovnú integráciu: jazykovú, sociálnu, vzdelávaciu a odbornú. Podporujú ich účasť vo všetkých oblastiach sociálneho, ekonomického kultúrneho a politického života hostiteľskej miestnej komunity. Tieto služby môžu byť poskytované prostredníctvom informačných centier, ako je individuálna podpora prostredníctvom poskytovania odborného poradenstva, skupinových a vzdelávacích kurzov, atď.

V oblasti **vzdelávania** existujú osvedčené postupy na to, aby sa imigrantom poskytli jazykové zručnosti potrebné na to, aby sa stali dostatočne gramotnými, aby sa mohli zúčastniť na spoločenskom a politickom živote, získať lepšiu prácu, byť schopní pomáhať svojim deťom s domácimi úlohami, byť schopní riešiť problémy s administratívnymi záležitosťami, atď. Zamestnávanie učiteľov na školách je dobrou praxou, ktorá podporuje výsledky v oblasti vzdelávania detí z rodín migrantov.

Zaradenie prisťahovalcov na trh práce má tiež zásadný význam. Osvedčené postupy sa týkajú poradenských, podporných a školiacich služieb pre prisťahovalcov, zlepšovania ich výsledkov v zamestnaní, spochybňovania stereotypov, poradenstva pre podnikateľov z radov

príťahovalcov, vytvárania centier na podporu iniciatív migrantov, ako sú podnikateľské inkubátory, atď.

V oblasti **zdravotnej starostlivosti** existujú určité osvedčené postupy, ako napríklad podpora zdravia, zdravotné strediská priateľské k migrantom a kultúrni sprostredkovatelia v zdravotníctve. Príkladom dobrej praxe v oblasti bývania je poskytovanie podpory pri hľadaní nájomného **bývania**.

Osvedčené postupy sa zameriavali však aj na **emigrantov**, vrátane tých, ktorí angažujú študentov diaspóry, podporujú príležitosti na trhu práce, využívajú remitencie pre hospodársky rozvoj, podporujú deti emigrantov, spájajú zdravotníckych pracovníkov z diaspóry s lekáorskými inštitúciami vo vysielajúcich krajinách a podporujú diaspóru v miestnom rozvoji vysielajúcich krajín. Vybrané postupy zamerané na návrat migrantov pokrývajú najmä opätovné začlenenie kvalifikovaných navrátilcov na trh práce a investície navrátilcov do ich krajiny pôvodu.

Obrázok 6. Pilotné akcie YOUMIG pre riešenie identifikovaných miestnych výziev.



Úlohou pre miestnych partnerov projektu YOUMIG bolo aby prechádzali kolekciou existujúcich a testovaných osvedčených postupov a činností spojených s migráciou mladých a vybrali si nápady, ktoré ich povedú k návrhu vlastných intervencií. Všetky **pilotné akcie** boli

prispôsobené miestnym podmienkam. Ich realizácia bola podporená spätnou väzbou od zainteresovaných strán. Tie sa vyhľadávali na miestnych fórach o migrácii.

Analýzy lokálneho stavu (LSQA) projektu YOUMIG poskytli cieľom riešiť výzvy, prekážky a prínosy migrácie mladých vo vysielajúcich alebo prijímajúcich komunitách prehľad trendov v oblasti migrácie mladých a súvisiacich sociálnych javov. Prostredníctvom aplikovaného výskumu sa uskutočnil skríning odpovedí miestnych inštitúcií na výzvy súvisiace s migráciou a odchodom mladých ľudí. Súvisiacim cieľom bolo identifikovať medzery v riadení a kapacitách inštitucionálnych mechanizmov miestnych orgánov na riešenie migrácie mladých a súvisiacich javov.

Na základe výziev a potrieb, ktoré boli odhalené miestnymi analýzami stavu a na základe zozbieraných osvedčených postupov **miestni partneri prispôbili existujúce postupy svojim vlastným potrebám** tak aby poskytli lepšie služby pre prisťahovalcov, emigrantov alebo vracajúcich sa mladých. Partner projektu YOUMIG si vypracoval cestovnú mapu, ktorá prispôbuje existujúce postupy alebo navrhuje nové. Tieto dokumenty popisovali pilotné vstupy, ktoré ponúkali nové služby imigrantom, emigrantom alebo navrátilcom. Miestni partneri prediskutovali svoje plány so zainteresovanými stranami a následne realizovali pilotné aktivity s cieľom riešiť jednu alebo niekoľko výziev identifikovaných v analýze miestneho stavu a na základe spoločnej metodiky.

Partneri projektu YOUMIG sa rozhodli navrhnuť a realizovať nasledujúce pilotné aktivity:

Burgas (Bulharsko): Vytvorenie virtuálneho podnikateľského inkubátora na podporu podnikania mladých migrantov.

Graz (Rakúsko): Vytvorenie mentorského programu pre dievčatá s migračným zázemím v oblasti prírodných vied a technológií s cieľom poskytnúť im odborné vzdelávanie.

Kanjiža (Srbsko): Vytvorenie komunitného priestoru pre spoluprácu mladých podnikateľov a samostatne zárobkovo-činné osoby ako alternatíva k emigrácii.

Maribor (Slovinsko): Preorientovanie existujúceho centra spolupráce na pomoc mladým miestnym obyvateľom a migrantom pri vytváraní samostatnej zárobkovej činnosti.

Bratislava-Rača (Slovensko): Zmapovanie kapacít miestnych základných škôl, ktoré sa stanú miestami integrácie pre mladých rodičov migrantov prostredníctvom jazykových kurzov a spoločenských podujatí.

Sfântu Gheorghe (Rumunsko): Obnovenie informačnej webovej stránky o obci zameranej na mladých emigrantov, ktorí uvažujú o návrate do mesta.

Szeged (Maďarsko): Senzibilizácia a multikultúrna výchova pre pracovníkov obce a učiteľov materských škôl, ktorí sa pravidelne stretávajú s mladými migrantmi.

Hodnotiaci opis všetkých siedmich pilotných aktivít nájdete na webovej stránke projektu YOUMIG.

3.2. Miestne výzvy a možné riešenia v súvislosti s migráciou mladých: poučenia z miestnej pilotnej činnosti³⁵

Nasledujúca kapitola reflektuje miestne výzvy a pretrvávajúce medzery v administratívnej kapacite v súvislosti s migráciou mladých. V krátkosti opíšeme miestnu pilotnú činnosť, jej hlavné zistenia a odporúčania, ktoré eventuálne umožnia ostatným reprodukovať a implementovať navrhované riešenia. Odporúčame tiež určité politické opatrenia pre budúce osvedčené postupy.

Medzi **klúčové výzvy** súvisiace s mladou migráciou boli identifikované:

- **trh práce** - zvýšený dopyt vo vybraných segmentoch miestneho trhu práce, odborná príprava a adaptácia pre hladký prechod do miestnej ekonomiky,
- **verejné služby** - dostupnosť hlavných verejných služieb, najmä vzdelávacích služieb poskytovaných školami, ale aj funkcie, ktoré ponúka dobre navrhnutý verejný priestor, rozvoj služieb pre mladé rodiny, rozširovanie a vytváranie osobitne cieleného rozsahu a kvality služieb, príprava medzinárodne orientovaného spôsobu poskytovania služieb v úradoch miestnej samosprávy, priateľskejší a prístupnejší v cudzích jazykoch,
- **školy a vzdelávanie** - podpora vzdelávania slovenského jazyka, podpora integrácie do miestnej komunity prispôsobenej individuálnym potrebám,
- **komunitné aktivity** - dobre rozvinuté sú najmä pre rodiny s malými deťmi, osobitná pozornosť by sa mala venovať vytváraniu príležitostí vhodných pre mladých v kritickom veku dospievania, kedy sú vo fáze, keď je možné vytvoriť silné celoživotné osobné väzby na miestnej úrovni.

Súčasnú mestá sa stávajú platformami, v ktorých sa globálne siete pretínajú s miestnymi významami a identitami. Testovanie ich prepojení sa týka činností, ktoré presahujú kapacity miestnej samosprávy a ďalších vplyvných miestnych aktérov, často aj s väčším množstvom aktívnych zdrojov. Ide o otázky bývania a trhu práce, zdravotníctvo. Za vhodnejšie považujeme **miestne kapacity v oblasti verejných služieb**, najmä vo sfére vzdelávania, v sfére komunitných aktivít a pomoci migrantom. Ako najvhodnejšie oblasti pre lokálnu pilotnú činnosť zvažujeme podporu zručností v slovenskom jazyku a zlepšenie komunikácie pre prisťahovalcov. Tieto činnosti môžu byť efektívne zapracované do účinného balíka opatrení a implementované v primeranom časovom rámci projektu.

³⁵Autormi podkapitoly sú: Ján BUČEK, Slavomír ONDOŠ (Mestská časť Bratislava-Rača)

Západné mestá majú dlhú tradíciu integrácie prisťahovalcov, ktorá je niekedy efektívnejšia ako programy integrácie na národnej úrovni. Mestá v strednej a východnej Európe nemali doteraz prakticky žiadne integračné politiky. Teraz je však vhodný čas navrhnúť ich. **Miestne vlády** sa stávajú sebavedomejšie a samostatnejšie pri navrhovaní **vlastných politík v otázke prisťahovalectva**. Niekedy rozvíjajú odlišné prístupy k riadeniu. Existujú len obmedzené vedomosti o skutočných kapacitách miest v realizácii takýchto politík. Kritika voči národnej politike je viac než bežná. Rôzne územné úrovne sa často stretávajú v diskusii. Miestne záležitosti rýchlo získavajú národný význam ako aj opačne. Politiky miestnych aktérov sú postavené na báze širšej než sú len lokálne špecifiká v chápaní skutočného a ideálneho mesta. Tieto myšlienky sú vnímané ako politický problém a mali by sa riešiť.

Mestá sú faktorom formujúcim rozvoj. Prisťahovalectvo sa už aj na Slovensku stalo otázkou politického diskurzu na národnej a nižšej úrovni, v kontexte prebiehajúcej zmeny v strednej Európe. Predchádzajúca fáza exkluzívnej ekonomickej emigrácie sa postupne nahrádza novou fázou, kvalitatívne odlišnou, keďže miestne hospodárstva sa citeľne zlepšujú a vytvárajú pracovné miesta. Tie sa stávajú príťažlivými pre občanov mimo EÚ, podobne ako miestni obyvatelia využívali príležitosti krátko pred integráciou s trhmi na západe. Bratislava je mladým hlavným mestom. V súčasnosti sa zásadne mení na typický konkurenčný mestský priestor, ktorý značne polarizuje vnútornú regionálnu štruktúru krajiny. Zároveň sa však stáva centrom s vyššou medzinárodnou relevanciou než to bolo v predchádzajúcich desaťročiach. Typický stav miestnej spoločenskej štruktúry je preto viditeľne nahradený novým druhom transformácie do celkom nových neznámych foriem, ktoré sa už podobajú na západoeurópske metropolitné modely - so širokým spektrom v diferenciácii príjmov, kultúrnymi a životnými štýlmi. Bude veľmi potrebné vybudovať nový model občianstva, tentokrát nie na základe národnej identity či spornej tradície moderného post-socialistického mesta.

Mestská časť Bratislava - Rača leží na relatívne pokojnej periférii týchto podstatných premien. Je však nevyhnutne predurčená čeliť výzvam spojeným s budúcou premenou vlastnej komunity. Patrí medzi cenovo dostupnejšie mestské štvrte. Rýchlo rastie vďaka pokračujúcemu rozvoju metropoly a stáva sa miestom, kde sa začína predmestská zóna, suburbium.

Spomedzi **osvedčených postupov** ale aj iných praktík, napríklad na základe inšpirácií zo študijných návštev, sme vybrali tie, ktoré najlepšie odzrkadľujú potrebu **zlepšiť miestne jazykové zručnosti migrantov**. Tie vnímame ako silný faktor zlepšujúci prístup na trh práce a v integrácii do miestnej komunity. Mohli by prebiehať v školách ako konverzačné kurzy pre migrantov, s bezplatným poskytovaním učebných materiálov. Osobitne sa javí ako vhodné špeciálne zaobchádzanie s mladými migrantmi na stredných školách. Môže tiež ísť o priamu **integráciu detí v ich školách** pre zlepšenie ich výsledkov vzdelávania.

Dobré praxe relevantné v miestnom kontexte sú tie, ktoré sa **zameriavajú na zlepšenie komunikácie s miestnymi komunitami prisťahovalcov a poskytovanie informácií**. Tieto zahŕňajú: miestne migračné fóra, kontaktné osoby alebo miesta pre prisťahovalcov, vzdelávanie úradníkov zaoberajúcich sa prisťahovalcami, informačné balíčky, viacjazyčné webové stránky, oslovenie prisťahovalcov v miestnej tlači, poradenstvo pri zakladaní podnikania, atď. Inšpirujúce sú však aj príklady, ktoré sa zaoberajú miestnymi komunitami a inklúziou prisťahovalcov - **budovaním akýchsi mostov medzi občanmi s odlišným kultúrnym zázemím**, budovaním kapacít medzi miestnymi komunitami prisťahovalcov s cieľom riešiť potreby mladých ľudí, spoluprácu a podporu vlastných organizácií prisťahovalcov.

Verejné inštitúcie, ako sú školy a zdravotná starostlivosť, majú tendenciu odrážať národné politiky ktoré presadzuje väčšina. Školy majú preto tendenciu odrážať hodnoty a znalosti dominantnej komunity. Inštitucionálne zmeny sú potrebné v tom smere, aby odrážali ciele kultúrnej rozmanitosti a inklúzie. **Hnutie multi-kultúrnej výchovy prináša zmenu učebných osnov.** Táto zmena vedie k tomu, že všetci členovia spoločnosti zastúpení bez stereotypov sú adekvátne súčasťou s ich spôsobom života. Tlak spojený s globalizáciou v lokálnych doménach jazykových zručností, práce a všeobecne medzi-kultúrnych vzťahov môže ľahko negatívne ovplyvniť vnímanie väčšiny. Nedostatky v zručnostiach komunikácie v cudzom jazyku môžu ovplyvniť pracovný výkon. Jednotlivci môžu mať pocit, že ich prostredie nie je dostatočne multi-kultúrne, že nepredstavuje kultúrne bohatstvo.

Medzi hlavnými dôvodmi pre výber našej pilotnej činnosti môžeme uviesť: skutočné potreby takéhoto typu činností **identifikovaných z rozhovorov, miestne administratívne a finančné kapacity** alebo šanca získať externé financovanie, súčasné začlenenie vo všeobecnejšom zmysle do hlavných **programových a plánovacích dokumentov** miestnej samosprávy, potenciál pre podporu v **miestnych zastupiteľských orgánoch** - v miestnom zastupiteľstve v prípade potreby aj na verejnosti, **skúsenosti s podobnými aktivitami** so zameraním na inú skupinu občanov, to že takéto iniciatívy boli už v rámci neformálnych diskusií medzi zainteresovanými stranami, silný potenciál na to, aby bol udržateľný a dlhodobejší, čo je aj šancou **vybudovať partnerstvá** viacerých aktérov, ako sú napríklad dobrovoľníci, neziskové organizácie v kontexte uvedených oblastí činnosti.

V projekte YOUMIG v Rači sme zaviedli unikátne **experimentálne otvorené stretnutia zamerané na konverzačné učenie sa slovenského jazyka pre rodičov a ich deti**. Bola navrhnutá a aj prebehla špecifická aktivita ako tzv. „Rodičovský klub“. Forma bola úplne otvorená a bezplatná. Pozvali sme rodičov všetkých detí, ktoré sa učia cudzí jazyk, nielen slovenský. Tieto stretnutia sa v úvode projektu uskutočňovali v komunitnom centre mestskej časti Bratislava - Rača, a neskôr v jednej z miestnych základných škôl. Záujemcov sme pozývali aj za tým účelom, aby si vytvorili neformálne prepojenia na miestnu samosprávu, nielen na školy a jazyk, ale aj aby budovali viac komunitne-orientovaných vzťahov, aby sa lepšie riešili ich potreby vo všeobecnosti.

Uskutočnili sme dva pokusy s implementáciou stretnutí. Nadizajnovali a distribuovali sme plagáty a emailové pozvánky pre rodičov žiakov. Na prvú akciu sme pozvali rodičov do komunitného centra - kancelárie, avšak nikto z rodičov neprišiel. Po diskusii medzi zainteresovanými stranami sme sa rozhodli celkom zmeniť miesto a čas podujatia. Krátko na to sme pozvali rodičov do jednej z miestnych základných škôl. V tomto prípade už prišla na stretnutie jedna matka. Nedosiahli sme teda štádium, v ktorom by sme mohli diskutovať o možných formách vzdelávania slovenského jazyka vhodného pre mladých rodičov okrem samotných detí. Treba uviesť, že jazykové kurzy alebo pomoc deťom s čiastočnou podporou iných zainteresovaných strán, najmä regionálnej samosprávy, už na školách bežia. Vo výsledku sa zlepšuje ich celková výkonnosť v škole. V projekte sme **však vytvorili silný tím zainteresovaných strán, ktoré sa o túto problematiku zaujímajú** aj napriek zatiaľ menej pôsobivým výsledkom.

Tím zainteresovaných strán sa v projekte stretával počas celého obdobia implementácie. Diskutovali sme o adaptácii pôvodne uvažovaného prístupu k pilotu. Po každom pokuse nasledovali naše **stretnutia, ktoré sa zaoberali možnými zmenami**, ktoré by mohli viesť k pozitívnejším výsledkom. Zistili sme tak, že napríklad **vietnamskí rodičia** sú veľmi zaneprázdnení svojimi súkromnými podnikmi. Dôrazne sa zameriavajú na svoju prácu. Často tiež preferujú byť len v rámci svojej komunity. Preto je u nich zlepšenie miestneho jazyka neľahké dosiahnuť. Tiež sme si uvedomili, že **cudzinci so slovanským pôvodom sa dokážu zlepšiť v jazyku omnoho ľahšie a v rámci každodennej komunikácie**. Preto ani oni nejavia väčší záujem. Náš pilot patrí medzi menej úspešné v projekte. Pri jeho realizácii sme zistili v čom sú existujúce prekážky. Napriek tomu nás obmedzený úspech inšpiruje. Zdá sa, že rodičia detí **dokážu uspieť** do určitej miery vo svojej práci a **podnikaní aj bez slovenského jazyka**, hoci svoje možnosti značne obmedzujú ak napríklad chýba aj iný tretí jazyk.

Silný záujem o integráciu do miestnej komunity nateraz chýba. Obmedzuje ho jazyková bariéra a možnosť praktickej existencie vo vlastnom jazyku a kultúre v komunite. Dosiahnuté poznatky z implementácie pilota znamenajú, že je potrebné budovať menej formálne a menej ambiciózne orientované zámery. Komunikačné prepojenia s miestnymi zahraničnými komunitami treba pomaly budovať a rozvíjať. Musíme venovať pozornosť identifikácii **potenciálnych lídrov, aktívnejších členov** v komunitách cudzincov. **Treba pracovať na vytvorení dlhodobejšieho a dôveryhodnejšieho vzťahu**. Treba byť trpezlivejší. V prvom rade musíme vybudovať viac väzieb v menej náročných oblastiach, ako je napríklad **kultúra, kuchyňa, festivaly a podobne**, viac mostov medzi miestnou samosprávou, miestnymi občanmi a cudzincami a občanmi s migračným zázemím. Zdá sa, že ide o dôveru, dlhodobé pozitívne skúsenosti. Tento druh lokálnej politiky voči cudzincom v Bratislave-Rači však bude realistickejší ale aj ďalekosiahly aj vďaka uvedeným dosiahnutým skúsenostiam. Je tiež faktom, že počet cudzincov v Bratislave - Rači nie je v tomto momente príliš vysoký.

Bratislava - Rača však patrí k cenovo pomerne dostupnejším mestským častiam. Aj preto sa dá očakávať, že bude čeliť výzvam spojeným s rastúcou a potenciálne významnou premenou

vlastnej komunity v budúcnosti. Rýchlo sa rozvíja vďaka pokračujúcemu budovaniu nových rezidenčných projektov na okraji hlavného mesta. Je v mieste kontaktu s predmestiami a s intenzívnym každodenným dochádzaním do práce a za službami. Očakáva sa, že poloha na hlavnom dopravnom koridore povedie k rozvoju klastra podnikov a služieb, čím sa však vytvoria nové pracovné miesta, ktoré sú často na západe obsadené prisťahovalcami.

Odporúčania

Pokračovať v investovaní času a energie s cieľom **vytvoriť nové skúsenosti pre nové stretnutia**, jednoduché komunitné **siete na základe dobrovoľníctva**, využívať nápady a inšpirácie pochádzajúce od samotných občanov - športové podujatia, typické festivaly, cirkevné komunity, atď.

Pokračovať v **hľadaní aktívnych členov prisťahovaleckých komunít**, ktorí môžu preklenúť priepasť nedôvery.

Vyvarovať sa nereálnym očakávaniam dimenzie podujatí. Počty účastníkov budú veľmi nízke a možno bude trvať ešte dlho do budúcnosti kým nastane prípadná zmena prístupu.

Úsilie samosprávy o aktívne budovanie komunít v súvislosti so vzdelávaním v slovenskom jazyku v škole je možné zdieľať. Existuje istá nemalá analógia medzi situáciou prisťahovaleckých komunít a situáciou marginalizovaných rómskych komunít v mestách po celom Slovensku.

3.3. Integrovaný miestny prístup k riadeniu migrácie mladých³⁶

V posledných desaťročiach boli národné vlády často terčmi kritiky za **zlú koordináciu medzi rôznymi sektormi riadenia**. Problém bol a je systém. Väčšina vlád je organizovaná ako oddelené vertikálne štruktúry, ktoré si delia zodpovednosti medzi rôznymi vládnymi agentúrami avšak s celkom nedostatočnou koordináciou činností medzi nimi. V záujme dosiahnutia väčšej účinnosti sa výbor regiónov Európskej Únie, medzi niekoľkými ďalšími inštitúciami, vyslovil proti mnohým opatreniam v oblastiach politik vrátane otázky migrácie.

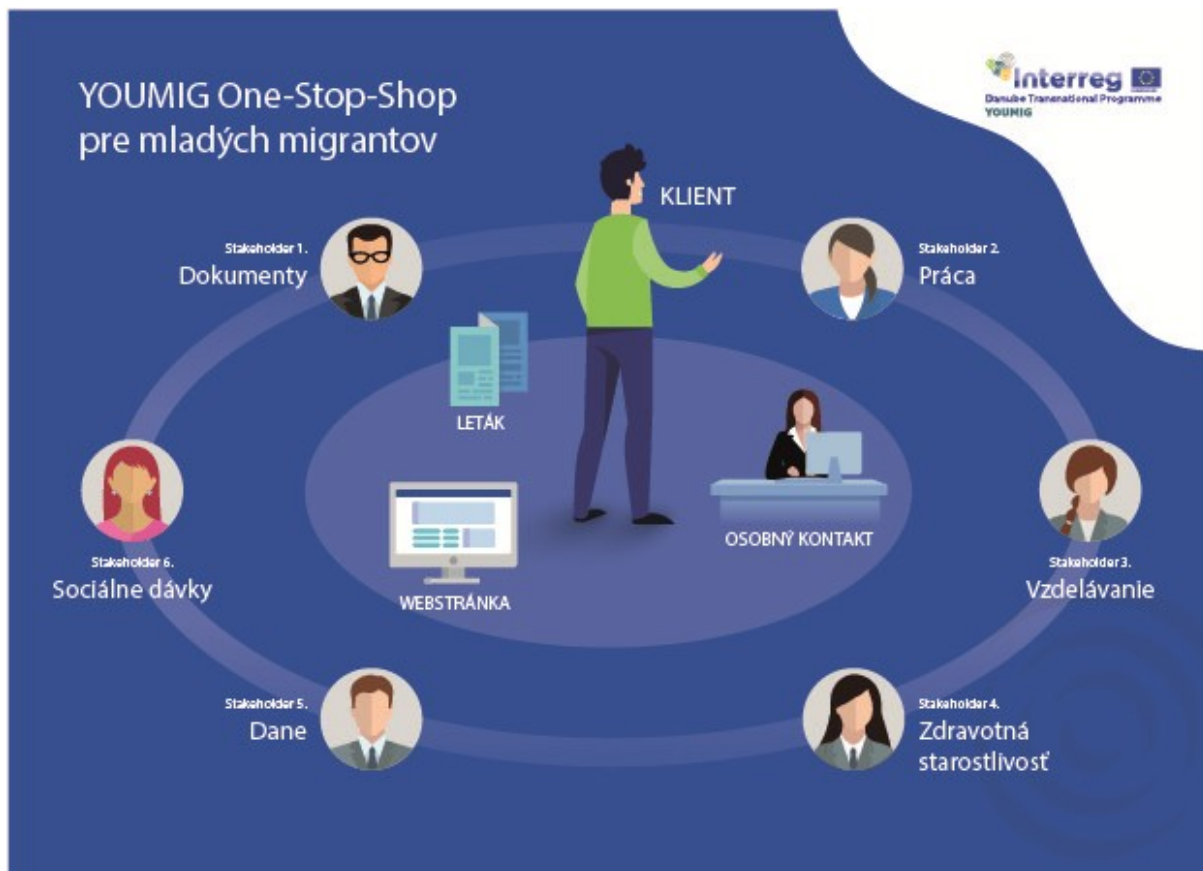
Miestni partneri v projekte YOUMIG identifikovali kľúčových aktérov politik a vytvorili si plán zahrňajúci všetky dôležité inštitúcie za účelom poskytovať lepšie služby mladým migrantom. Cieľom bolo dosiahnuť zhodu v kľúčových hodnotách, zásadách a procesoch, na ktorých sa zakladá poskytovanie služieb, a dosiahnuť lepšiu koordináciu, angažovanosť a transparentnosť pri poskytovaní kvalitných služieb ľahko prístupných mladým prisťahovalcom, emigrantom alebo navrátilcom.

³⁶ Autormi podkapitoly sú: Amna POTOČNIK and Borut JURIŠIČ (Maribor Development Agency)

Miestni partneri predstavili a pilotne otestovali „one stop shop“ (OSS) v rámci miestnej samosprávy. OSS bol koncipovaný ako **centrum pre poskytovanie informácií o rôznych miestnych službách súvisiacich s migráciou mladých**, ako napríklad integrácia prisťahovalcov, udržiavanie kontaktu s migrantmi. Jednotné kontaktné miesta v zákazníckych službách zvyčajne zhromažďujú všetky potrebné administratívne časti procesu pod jednu strechu, takže klient sa nemusí pohybovať medzi viacerými budovami nachádzajúcimi sa navše často v rôznych častiach mesta. Znáмым príkladom prístupu typu OSS bolo sídlo komisie pre prisťahovalectvo a medzikultúrny dialóg (ACIDI) v Portugalsku v Lisabone, kde bolo na jednom mieste k dispozícii viac než tridsať rôznych služieb pre prisťahovalcov.

Projekt YOUMIG nedisponuje zdrojmi dostatočnými na otvorenie jednotného priestoru služieb klientom. Namiesto toho bolo **cieľom miestnych partnerov zapojiť do posilnenej spolupráce vhodnú škálu národných, regionálnych a miestnych inštitúcií pri poskytovaní migračných služieb vrátane skupín mladých**. Prístup OSS, najmä ako platforma pre zapojenie zainteresovaných strán, pomohol uľahčiť prístup k úradom verejnej správy a zlepšiť kvalitu týchto služieb. Cieľom činnosti bolo posilniť postavenie mladých migrantov poskytovaním relevantných a špecifických informácií o mieste, ktoré sa týkajú ich práv, povinností a príležitostí, ako aj správnych postupov, ktoré sa majú na mieste vykonávať.

Obrázok 7. Prístup one-stop-shop projektu YOUMIG k zákazníckym službám pre mladých migrantov



Prístup projektu YOUMIG k OSS je založený na dvoch pilieroch:

- (1) **zlepšenie kvality dostupných informácií** - zber, monitorovanie a hodnotenie kvantitatívnych a kvalitatívnych údajov o migrácii mladých v dunajskom regióne a najmä vo vybranej miestnej komunite,
- (2) **poskytovanie nových alebo zlepšených služieb pre mladých migrantov** okrem identifikovaných problémov a úspechov poskytovaných služieb. Monitorovanie a hodnotenie implementácie OSS u každého miestneho partnera bolo založené na spoločnej metodike.

Služby projektu YOUMIG v rámci OSS boli vytvorené s cieľom prekonať rad **výziev**, ktorým čelia miestne komunity, a to v prijímajúcich aj budúcich komunitách, ako napríklad:

- (1) široká škála inštitúcií zapojených do procesov integrácie migrantov,
- (2) nedostatok spolupráce medzi vládnyimi službami a ich rozptýlenými lokalitami,
- (3) rozmanitosť postupov v rámci komplexnej byrokracie,
- (4) komunikačné ťažkosti v dôsledku kultúrnej a jazykovej rozmanitosti,
- (5) ťažkosti mladých migrantov zúčastňujúcich sa na miestnom rozhodovaní.

Služby projektu YOUMIG v oblasti OSS zahŕňali vládnych aj mimovládnych aktérov a združili relevantné inštitúcie, ktoré mladí migranti potrebovali kontaktovať vo vysielajúcej alebo prijímajúcej komunite. Aplikovali miestny prístup. **Cieľová skupina bola veľmi rôznorodá.**

Zahrňala rozdielne vekové skupiny medzi 15 a 34 rokmi, prisťahovalcov, alebo obyvateľov s migračným zázemím, s rôznymi dôvodmi migrácie ako sú vzdelávanie, práca, zlúčenie rodiny, osobné dôvody, nedobrovoľná migrácia, atď. Odlišné právne postavenie, ktoré majú občania krajín EÚ alebo občania mimo EÚ, držiteľia dvojitého občianstva a rôzne očakávania a požiadavky vo vzťahu k zainteresovaným stranám a užívateľom služieb museli byť taktiež zohľadnené.

Model projektovej YOUMIG aktivity OSS bol navrhnutý tak, aby poskytoval služby pre prisťahovalcov, emigrantov aj vracajúcich sa migrantov a všetky zainteresované strany zaoberajúce sa migráciou. Tá ako integrálna súčasť miestneho prostredia je najdôležitejšou skupinou v procese integrácie. Niektoré príklady relevantných otázok pre **miestne zainteresované strany** vo vzťahu k migrantom sú:

- lokálna firma, ktorá by zamestnávala zahraničných pracovníkov, ale je odrádzaná byrokraciou, ktorá je zapojená do prijímania pracovníkov bez štátnej príslušnosti,
- lokálne zdravotnícke zariadenie, ktoré sa obáva neznámeho medzinárodného zdravotného poistenia,
- lokálna škola alebo škôlka, ktorá nemá jazykovú ani kultúrnu dispozíciu na prijímanie cudzojazyčných detí,
- miestne inkubátory podporujúce samostatnú zárobkovú činnosť, ktoré si však plne neuvedomujú potreby alebo potenciál migrantov.

Základným princípom siete projektových YOUMIG centier OSS je, že **osoba, ktorá potrebuje podporu by sa mala obrátiť len na jeden bod**, v ktorom dostane asistenciu alebo relevantné kontaktné informácie priamo od úradníka zodpovedného za riešenie problému. Preto bol OSS koncipovaný ako aktualizovaný informačný tok, ktorý sa týkal viacerých zainteresovaných strán. Výhodou je, že osoba nie je ponechaná osamote pred úlohou nájsť všetky informácie potrebné na vyriešenie problému súvisiaceho s migráciou. Namiesto toho osoby kontaktujú sieť OSS a hľadajú riešenie v nej. Sieť projektových YOUMIG centier OSS ďalej uľahčuje zber zdokumentovaných informácií v typických administratívnych otázkach týkajúcich sa mladých migrantov.

3.4. Jednotné kontaktné miesto OSS pre otázky súvisiace s migráciou mladých: skúsenosti z Bratislavy - Rače³⁷

Táto podkapitola obsahuje skúsenosti, s ktorými sa miestni partneri stretávali pri vytváraní a prevádzkovaní služby OSS pre migráciu mladých v Bratislave - Rači. Otázky súvisiace s OSS sme prepojili aj s niektorými odporúčaniami pre politické opatrenia v budúcnosti. V pozadí služby založeného OSS bolo pokračujúce monitorovanie a prehodnocovanie situácie v Bratislave - Rači v prípade nepredvídaných okolností v oblasti medzinárodnej migrácie. Zainteresované strany v otázkach trhu práce, trhu s nehnuteľnosťami na bývanie sa totiž

³⁷Autormi podkapitoly sú: Ján BUČEK, Slavomír ONDOŠ (Mestská časť Bratislava-Rača)

môžu v krátkom čase dramaticky meniť, a preto zabezpečujeme nepretržitý dohľad nad agentúrami trhu práce a realitným trhom prostredníctvom realitných kancelárií pôsobiacich v oblasti ako aj v prípade samosprávy. Samospráva v čase riešenia projektu napríklad na Slovensku ukončila volebný cyklus. Po voľbách do miestnych samospráv a pod novým riadením sa môžu zmeniť aj niektoré postupy, právomoci a konkrétni ľudia, preto sme adekvátne zabezpečili fungovanie úspešne etablovanej služby OSS a v novom volebnom období.

Medzi zainteresovanými aktérmi v Bratislave - Rači je zahrnutých viac strán, čo je výhodný aspekt služby založenej na špecifických skúsenostiach a spätnej väzbe poskytnutej klientmi. Pokračovali sme v monitorovaní a hodnotení toho, či a ako plán OSS spĺňa potreby zainteresovaných strán. Jednou z hlavných zmien je okrem iného aj nedávne presťahovanie oddelenia cudzineckej polície do areálu susediaceho s Račou v Bratislave - Vajnorocho, do areálu bývalej vojenskej základne. Väčšina klientov cestuje do tejto kancelárie práve cez mestskú časť Rača hromadnou dopravou z centra mesta. Diskutovali sme o systéme orientácie, vrátane možností fyzických informačných bannerov a virtuálnej pomoci s navigáciou.

Nasledujúca tabuľka sumarizuje právne kompetencie mestskej časti Bratislava - Rača v administratívnych otázkach identifikovaných ako relevantné pre mladého migranta.

Tabuľka 1. Zoznam bežných administratívnych otázok pre mladého prisťahovalca, vracajúceho sa migranta.

Hlavné kategórie	Konkrétna administratíva	Kompetencie samosprávy	Kompetencie centrálnej vlády
		(špecifický odbor)	(špecifická inštitúcia)
Oficiálne osobné dokumenty	Získanie alebo obnovenie občianskeho preukazu, povolenia na pobyt alebo registračného certifikátu		Štát - okresný úrad Polícia - oddelenie občianskych preukazov, vodičských preukazov a pasov Cudzinecká polícia
	Získanie alebo obnovenie vodičského preukazu		Štát - okresný úrad Polícia - oddelenie občianskych preukazov, vodičských preukazov a pasov
	Registrácia alebo zmena bydliska	Obec - register obyvateľstva (matrika)	
	Registrácia alebo zmena rodinného stavu	Obec - register obyvateľstva (matrika)	
	Narodenie	Obec - register obyvateľstva (matrika)	
	Registrácia nehnuteľnosti alebo kúpa vozidla		Štát - okresný úrad, katastrálny úrad Polícia - oddelenie registrácie vozidiel

Práca	Získanie pracovného povolenia		Štát - úrad práce, sociálnych vecí a rodiny
	Založenie firmy, podnikanie		Štát - okresný úrad, oddelenie obchodných licencií
	Získanie podpory v nezamestnanosti		Štát - úrad práce, sociálnych vecí a rodiny
Dane	Získanie identifikácie platca dane		Štát - finančná administratíva a daňový úrad
	Platba dane z príjmu		Štát - finančná administratíva a daňový úrad
	Platba miestnej dane	Miestna daň z nehnuteľností - Magistrát hlavného mesta Bratislavy - oddelenie miestnych daní, poplatkov a licencií	
Zdravotníctvo, sociálne veci	Získanie zdravotného poistenia, sprístupnenie miestnej starostlivosti		Zdravotné poisťovne
	Získanie finančnej pomoci akéhokoľvek typu	Obec - mimoriadna pomoc v urgentných prípadoch, nepovinná - oddelenie sociálnych vecí	Štát - úrad práce, sociálnych vecí a rodiny
Vzdelávanie	Zápis do materskej školy	Obec - školský úrad a škola	
	Zápis do základnej školy	Obec - školský úrad a škola	
	Zápis do strednej školy		Regionálna samospráva - oddelenie vzdelávania, mládeže a športu, školy
	Zápis do učilišťa		Regionálna samospráva - oddelenie vzdelávania, mládeže a športu, školy
	Zápis na univerzitu		Univerzity
	Nostrifikácia vzdelania získaného v inej krajine		Ministerstvo školstva - centrum uznávania diplomov, resp. Ministerstvo zdravotníctva
	Podporované jazykové kurzy	Obec - dva cudzie jazyky sú povinnou súčasťou základného a stredného vzdelávania	

Dostatočné zdroje projektu sú prehodnotené podľa potreby. Načasovanie a predpoklad pre každú z týchto konkrétnych akcií vyžaduje nepretržitú pozornosť a v prípade potreby okamžitú reakciu rozpočtu projektu. Otvorená je aj otázka investovania do ľudských zdrojov, vrátane kontroly potrebných zručností pre budúce plne profesionálne OSS. Najmä je to otázka jazykovej a medzi-kultúrnej kapacity pre dialóg. Oboznámenie s projektom pre kľúčové zainteresované strany sme zabezpečili tak, že aktéri boli pozvaní k participácii na OSS podľa potreby. Miestna vláda ďalej využila všetky príležitosti, rôzne kultúrne festivaly a podujatia. Distribuovala letáky dostupné pre občanov z radov migrantov alebo ich priateľov. Komunikácia projektového plánu OSS v miestnych médiách a na sociálnych sieťach pokračuje počas trvania projektu podľa potrieb. Komunikačný systém medzi kľúčovým tímom a

potenciálnymi klientmi OSS zahŕňa originálnu webovú stránku a osobnú podporu. Zriadenie pravidelného včasného reportingu výkonnému pracovníkovi úradu sa zabezpečilo cestou online formulára, ktorým sa monitoruje návštevnosť kancelárie OSS, ako aj konkrétny problém, ktorý si vyžiadal administratívnu pomoc či informáciu.

Založený OSS v Bratislave - Rači je predovšetkým fyzická kancelária. Je ľahko dostupná priamo vo vstupnej časti budovy samosprávy. Ide o adresu, ktorá je dobre známa poskytovaním služieb rôzneho druhu pre širokú verejnosť. Občania môžu získať informácie týkajúce sa administratívnych otázok súvisiacich s migráciou, ale aj širokú škálu informácií o podpore dostupnej z miestnej samosprávy a neformálnych komunitných sietí, ak sú v súčasnosti ponúkané. OSS v Rači je však taktiež webovou stránkou integrovanou v oficiálnom webovom sídle mestskej časti, ktorá je zameraná na poskytovanie užitočných informácií a odkazov na súvisiace agentúry a poskytovateľov služieb v anglickom jazyku. Sekcie webu mapujú niekoľko tém, ktoré sú zaujímavé pre migrantov. Sú zoskupené do sekcií, ako napríklad bývanie, migrácia, vzdelávanie, atď. Pripravuje sa prepojenie na webovú stránku iných podobných projektov, ktoré pomáhajú migrantom v Bratislave na inej báze.

Spojenie medzi fyzickou a virtuálnou časťou projektu OSS je umožnené priamym telefonickým spojením ako aj emailom pre oslovenie zodpovedného pracovníka prvého kontaktu. Otváracie hodiny sú k dispozícii aj s pokynmi, kde migrant nájdete kanceláriu v prípade potreby podrobnejšieho vysvetlenia alebo pomoci s problémom.

Medzi hlavné služby OSS patria:

poskytovanie podrobností o systéme zdravotného poistenia na Slovensku, konzultácie o dostupných možnostiach a povinnostiach pre cudzincov, poskytovanie základnej orientácie v podmienkach vstupu a pobytu cudzincov na Slovensku podľa aktuálnej národnej a medzinárodnej právnej úpravy, celkové informácie o praktikách prenájmu bývania na Slovensku, poskytovanie zoznamu realitných maklérov hovoriacich cudzím jazykom a užitočné údaje pre nezávislé vyhľadávanie nehnuteľností, základné informácie o právnej praxi na Slovensku, poskytovanie zoznamu notárov hovoriacich cudzím jazykom a overených prekladateľov, orientácia na verejné zdravotnícke služby v okolí a Bratislavskom kraji, odporúčania pre lekárov hovoriacich cudzím jazykom, pomoc pri hľadaní všeobecného lekára alebo lekárskeho špecialistu, poskytovanie informácií o súvisiacich nákladoch, poskytovanie podrobností o slovenskom systéme trhu práce, konzultácie možností, ktoré môžu pomôcť pri výbere budúcej profesie, pomáhať pri pochopení podmienok trhu práce a odporučiť odborné kurzy a školenia a napokon informácie o možnostiach začatia podnikania.

Interný reportingový nástroj mal od založenia len niekoľko záznamov, ktoré zhruba zodpovedajú dvom až trom návštevám mesačne. Návštevníci OSS prichádzali z Vietnamu, zo Srbska, Ukrajiny, Tuniska a z Írska. Tieto krajiny tiež dobre korešpondujú s údajmi dostupnými v našom lokálnom skríningu na začiatku projektu YOUMIG. Napriek celkovo

úspešnej realizácii boli na strane kancelárie identifikované niektoré problémy, pretože máme v úmysle zaznamenávať aj rôzne žiadosti zaregistrované prostredníctvom emailu a telefonicky. Tieto neboli počas testovacej prevádzky správne a úplne zaznamenané.

Lepšia propagácia OSS by s najväčšou pravdepodobnosťou zvýšila počet užívateľov a úplnosť dostupných informácií. Návštevníci hľadali: informácie o uzavretí manželstva, práva a politik v oblasti starostlivosti o deti, právnu pomoc a poradenstvo so zamestnaním migrantov, služby súvisiace s vlastníctvom domu a bytu a stavbou alebo prestavbou bývania.

Rozhovory s úradníkmi v OSS prinášajú ďalšie podrobnosti o typoch požadovanej asistencie. Občania vyhľadávajú špecifickú pomoc pri legalizácii povolenia na pobyt v Bratislave - Rači pre prichádzajúcich cudzincov, alebo o cudzincoch, ktorí už majú trvalé bydlisko. Jedna požiadavka bola zameraná na dostupnosť finančného príspevku pri narodení dieťaťa. Ďalšie požiadavky súviseli s podnikateľskou príležitosťou na území Bratislavy - Rače. Zjavne existuje dopyt po informáciách o možnostiach otvorenia miestnych firiem. V jednom prípade sa diskutovalo o plánoch na uzavretie manželstva. Niektoré žiadosti prichádzajú od slovenských občanov žijúcich v zahraničí, ktorí uvažujú o návrate a usídlení sa opäť v Bratislave - Rači. Tie sa však väčšinou spájajú s možnosťami sociálnej pomoci pre ich starších príbuzných.

Kancelária OSS prispela k lepšej integrácii priamou a včasnou podporou migrantov pri získavaní pomoci v otázkach súvisiacich s rodinou, s manželstvom a narodením dieťaťa. OSS prispel k zvýšeniu úrovne zamestnanosti migrantov tým, že pomáha zlepšiť dostupnosť informácií o miestnych príležitostiach. Pomoc ponúk aj pri budúcej migrácii súvisiacej so sociálnou pomocou pre starších príbuzných, typicky občanov Bratislavy - Rače.

Kancelária OSS však identifikovala aj istý problém, ktorý predstavuje prekážku pre správne fungovanie. Cudzinci majú vo všeobecnosti rezervovanejší prístup, majú skôr nižšiu dôveru v úrady a nečakajú od nich pomoc. Ich informácie o tejto téme sú niekedy nepresné. Občania navštevujú úrad so spoločníkom, ktorý za nich tlmočí do slovenského jazyka. To však nie je vždy ideálna možnosť, najmä ak by priamy komunikačný kanál poslúžil lepšie potrebám cudzinca. Zamestnanci OSS vo všeobecnosti hodnotia žiadosti o reporting prípadov ako príliš komplikované. V nasledujúcom fungovaní OSS bude potrebné zodpovedajúcim spôsobom nástroj zjednodušiť.

Odporúčania

Pokračujte **v sústredení a zjednodušení priameho kontaktu medzi novými členmi komunity a miestnou vládou**. Internalizujte čo najviac komunikácie a spracovania dát medzi rôznymi agentúrami, úradníkmi a komunálnymi službami. Automatizujte spracovanie údajov kdekoľvek je to možné bez zbytočných vstupov od klientov. Namiesto toho **poskytnite aktuálne a ľahko zrozumiteľné informácie o konkrétnych situáciách každodenného života**, v ktorých je potrebná pomoc zo strany obce.

Vyhnete sa príliš veľkému dôrazu na kvantifikované ukazovatele výkonnosti. Projekt OSS musí zostať k dispozícii napriek pravdepodobne relatívne nízkemu záujmu o službu počas prvých mesiacov či rokov. **Keď dôjde k prekročeniu kritickej mierky dopytu, skúsenosti s prevádzkou a aktualizáciou procesov budú neoceniteľné**, prispievajú k efektívnosti zdrojov aj jasným a kvantifikovaným spôsobom.

Preneste skúsenosti z rôznych verejných inštitúcií s cieľom poskytovať komplexné služby, ako napríklad zjednodušenú, ale stále sofistikovanú službu. Taká služba by mohla byť dostupná napríklad aj pre starších občanov, ktorí opúšťajú trh práce a začínajú poberať dôchodok, vrátane mnohých administratívnych krokov vyžadujúcich kontakt viacerých inštitúcií a agentúr.

KAPITOLA 4

LEPŠIA SPOLUPRÁCA MEDZI AKTÉRMÍ POLITÍK³⁸

4.1. Programy cezhraničnej spolupráce medzi mestami a obcami³⁹

Migrácia mladých je svojou povahou nadnárodný fenomén. Každý migrant odchádza z jedného miestneho kontextu a prichádza do iného miesta. **Lepšia koordinácia a spolupráca medzi komunitami vysielajúcimi migrantov a prijímajúcimi je rozhodujúca** pre efektívne riadenie jej príčin, procesov a vplyvov na ne.

Program nadnárodnej spolupráce projektu YOUMIG bol zameraný na **overenie interakcií medzi mestami a obcami ovplyvnenými migráciou mladých**. Bola vyvinutá a implementovaná spoločná metodika na testovanie takýchto systémov s nasledovnými hlavnými cieľmi:

- (1) Porozumieť miestnym súvislostiam, kde mladí migranti prichádzajú alebo odchádzajú.
- (2) Začať spoluprácu v príslušných oblastiach, napríklad sociálne služby, vzdelávanie, trh práce.
- (3) Preskúmať a otestovať win-win riešenia.

Praktickým cieľom z hľadiska podpory spolupráce medzi mestami a obcami bolo pozorovanie osvedčených postupov pre riešenie problémov migrácie mladých a vytvorenie praktickej príručky pre iné miestne komunity v Európe s podobnými migračnými profilmi a výzvami. To by malo byť základom pre vytvorenie miestnej stratégie v riadení dôsledkov migrácie mladých.

V druhej časti roku 2017 každý miestny partner projektu YOUMIG navštívil mesto v oblasti dunajského regiónu, odkiaľ zväčša migrujú miestni mladí ľudia preč. Alternatívne si mohli vybrať partnerské mestá tam, kde už existujú osobitné väzby.

V druhej časti roku 2018 sa v rámci partnerstva projektu YOUMIG uskutočnilo ďalšie kolo študijných návštev. Cieľom návštev bolo tentokrát posúdiť navzájom pilotné činnosti, ktoré sa uskutočnili medzi partnermi s podobnými profilmi, ako aj rozsah možností nadnárodnej

³⁸ Kapitola 4 je napojená na Data Toolkit prostredníctvom expertnej štúdie. The National Policy Recommendations (založených na Ambition setting workshops a Vision development workshops) sú dostupné v Data Toolkite v časti 'YOUMIG – Main outputs part' prostredníctvom tlačidla *Policies*.

³⁹ Autor podkapitoly: Vesselina DIMITROVA (Burgas Municipality)

spolupráce a poskytnúť príležitosti na zlepšenie miestnych služieb na základe hodnotiacej správy.

V oboch prípadoch bola vypracovaná spoločná metodika prípravy a realizácie študijných návštev. Jeho hlavným cieľom bolo vybaviť miestnych partnerov praktickým nástrojom na realizáciu návštev a poskytnúť všeobecné usmernenia na dosiahnutie záverov z perspektívy projektu YOUMIG.

Prípravná fáza **prvej študijnej návštevy** zahŕňala identifikáciu mesta, ktoré sa má navštíviť podľa jeho profilu, nadviazanie kontaktov s príslušnými orgánmi, zapojenie sa do miestnej diaspóry a zorganizovanie návštevy. Počas návštevy **miestni partneri diskutovali o témach súvisiacich s migráciou** a možnostiach pre zlepšenie. Tieto body boli zhrnuté v správach o skúsenostiach v oblasti integrácie, ktoré boli použité na formulovanie odporúčaní pre pilotné činnosti projektu YOUMIG a jednotné kontaktné miesta OSS ako aj ďalšie miestne aktivity zamerané na zlepšenie služieb v oblasti migrácie mladých a integrácie migrantov.

Skúsenosti **druhého kola študijných návštev** u partnerov s podobnými profilmi a na základe typu pilotnej činnosti otvorili možnosť **externého hĺbkového hodnotenia pilotných služieb**, a tým aj príležitostí na ich zlepšenie. V hodnotiacich správach vypracovaných partnermi boli poskytnuté odporúčania pre prenos osvedčených postupov.

Študijné návštevy v rámci projektu YOUMIG poslúžili ako dôležité vstupy pre miestnych partnerov a posilnili nadnárodné väzby mesta a obce, čo viedlo k diskusii o niekoľkých **otázkach miestnej správy vecí verejných súvisiacich s migráciou mladých**, ako napríklad:

- miestne stratégie na zhromažďovanie užitočných údajov o skupinách migrantov prichádzajúcich alebo odchádzajúcich z obcí a zdroje údajov pre miestne-špecifický prístup a využívanie (registrov miestnych alebo národných orgánov alebo inštitúcií, miestne alebo národné prieskumy, výskumy),
- odporúčania pre najužitočnejšie zdroje údajov, ktoré sa používajú pri tvorbe politiky v oblasti migrácie mladých,
- údaje týkajúce sa migrácie pri rozhodovaní o politike a ich význam pre lepšie riadenie týchto procesov,
- identifikácia slabých stránok riadenia a ako by sa mali riešiť,
- nové postupy alebo projekty spojené s riadením migračného vplyvu, implementované v posledných rokoch a ich výsledky,
- inovatívne opatrenia na riadenie migrácie na ďalšiu implementáciu,
- informácie o postojoch a potrebách mladých migrantov v súvislosti s miestnou správou, napríklad o ich administratívnych povinnostiach, spokojnosti alebo konflikte s inštitucionálnymi orgánmi súvisiacimi s migráciou a hlavné trendy a otázky súvisiace s migráciou mladých, budúce plány a motivácie migrantov, atď.,

- odporúčania na zlepšenie procesu riadenia dopadov migrácie alebo procesu registrácie,
- odporúčania pre príležitosti spolupráce s miestnym orgánom alebo migračným úradom z vysielajúcej či prijímajúcej krajiny.

4.2. Zlepšenie programov nadnárodnej spolupráce: skúsenosti z Bratislavy - Rače⁴⁰

Táto podkapitola sumarizuje hlavné zistenia o tom, ako je možné zlepšiť programy nadnárodnej spolupráce medzi miestnymi samosprávami. Mestá, ktoré vysielajú migrantov a prisťahovalcov, musia zosúladiť svoje vnímanie, stratégie a politické opatrenia, budovať partnerstvá a využívať otvorené príležitosti v rámci projektov financovaných EÚ v budúcnosti. Navrhujeme aj konkrétne spôsoby realizácie týchto akcií v budúcnosti.

V projekte YOUMIG sa vytvorili dva priame kontakty medzi Bratislavou - Račou a zahraničnými partnermi, Brnom v Českej republike a Szegedom v Maďarsku. Za najprínosnejšiu dobrú prax považujeme skúsenosť Centra pre integráciu cudzincov ako regionálneho inštitucionálneho subjektu, ktorý slúži imigrantom v Brne. Stredisko prevádzkuje región, Jihomoravský kraj. Poskytuje širokú škálu služieb vrátane bezplatných kurzov českého jazyka, nízko-prahových kurzov bez registrácie, sociálnych poradenských služieb ako je pracovné poradenstvo, poradenstvo pri riešení finančných otázok, atď. Služby pre zamestnávateľov slúžia firmám, ktoré plánujú najímať alebo už zamestnávajú cudzincov. Okrem toho centrum organizuje projekty, na ktorých sa môžu zúčastniť migranti, napr. ako sú umelecké súťaže, kde môžu umelci spolupracovať s miestnou galériou.

Bratislava - Rača sa z praxe v Brne inšpiruje niekoľkými spôsobmi. Dá sa uvažovať o implementácii nízko-prahových jazykových kurzov. Nízko-prahovosť môže v praxi predstavovať napríklad účasť na kurzoch bez registrácie alebo môže byť realizovaná v komunitnom alebo rodinnom centre, kde sa cieľová skupina cíti pohodlnejšie ako na iných miestach, napríklad v zariadení školy alebo budovy obecného úradu. Aj mestská časť Rača môže komunikovať o ponuke jazykových kurzov a ďalších aktivitách prostredníctvom neoficiálnych komunikačných kanálov, ako sú stránky sociálnych sietí, kde sa informácie dostanú omnoho skôr a priamo k cieľovej skupine.

Centrum pre integráciu cudzincov a Expatcentrum Brno poskytujú služby jednotného kontaktného miesta OSS. Web obsahuje informácie o najdôležitejších kontaktoch, povinnostiach a potrebách migrantov. Stránku Expatcentra Brno možno považovať za obzvlášť užitočnú, pretože slúži ako prvý sprievodca alebo úvod do života v Brne. Na stránke môžu používatelia nájsť informácie jasne štruktúrovaným spôsobom. Konkrétne informácie sú rozdelené do kategórií. Kategórie sú ďalej roztriedené na menšie bloky informácií, ktoré

⁴⁰ Autormi podkapitoly sú: Ján BUČEK, Slavomír ONDOŠ (Mestská časť Bratislava-Rača)

umožňujú používateľom nájsť inštrukcie k registrácii na cudzineckej polícii, k získaniu pobytových kariet pre hľadanie zamestnania, k lekárskeym službám, k školským zariadeniam alebo k bývaniu. Podkategórie pokrývajú širokú škálu rôznych životných situácií a praktických potrieb. Stránka sa orientuje aj na služby, ktoré samo poskytuje, najmä ide o kurzy českého jazyka, ďalšie vzdelávanie a pracovné poradenstvo a projekty, ktoré centrum realizuje. Poskytuje informácie zamestnávateľom, ktorí si najímajú alebo sa snažia najať cudzincov. Okrem informácií o najdôležitejších aspektoch pre každodenný život, web poskytuje informácie o kultúrnych a športových podujatiach.

Zamestnanci poskytujú individuálne služby telefonicky alebo emailom. Z hľadiska komunikačných jazykov poskytuje služby najmä v anglickom jazyku, keďže hlavnou cieľovou skupinou sú kvalifikovaní prisťahovalci. Web je napísaný v angličtine a poradenstvo je tiež najmä v angličtine. Stránka Centra pre integráciu cudzincov poskytuje okrem toho informácie v českom, ruskom aj vietnamskom jazyku. Takýto výber jazykov odráža štruktúru prisťahovalcov v regióne berúc do úvahy, že slovenskí prisťahovalci dokážu pochopiť české texty a ukrajinskí migranti sú zruční v ruštine. Z hľadiska personálneho poradenstva centrá poskytujú služby aj v českom jazyku a plánujú ich poskytovať neskôr v ukrajinčine.

Mestská časť Bratislava - Rača sa môže inšpirovať aktivitami jednotného kontaktného miesta OSS v Brne štyrmi spôsobmi: (1) charakter informácií - informácie na internetovej stránke by mali zahŕňať rôzne povinnosti ako napríklad registrácia u cudzineckej polície, získanie rôznych povolení, životné udalosti ako napríklad narodenie dieťaťa, hľadanie zamestnania, iné dôležité služby ako sú lekárske služby, vzdelávacie služby a voľnočasové a spoločenské aktivity ako sú kultúrne podujatia, kontaktné odkazy na medzinárodné komunity, miestne športové zariadenia. Čím viac informácií je poskytnutých, tým menšia je pravdepodobnosť, že klienti budú potrebovať ďalšiu pomoc. Prvá kontaktná osoba v obecnej úrade teda nebude preťažená a môže sa zamerať na najzložitejšie problémy, s ktorými sa klienti stretávajú alebo môžu mať čas občas sprevádzať klientov, (2) štruktúrovaný spôsob šírenia informácií - nielen charakter informácií, ale aj spôsob akým sú prezentované. Informácie by sa mali dať ľahko nájsť, napríklad web by mal ľahko presmerovať cudzincov na podstránku, logicky a transparentne by sa mali vytvoriť hlavné kategórie a podkategórie tak, aby používatelia boli rýchlo a jednoducho nasmerovaní na správne informácie, (3) informácie by sa mali poskytovať v jazykoch v závislosti od krajiny pôvodu prisťahovalcov, okrem používania angličtiny by sa mali brať do úvahy najpočetnejšie komunity migrantov - ako napríklad Vietnamci a Ukrajinci. Web nemusí byť preložený do množstva jazykov. To môže zbytočne komplikovať proces aktualizácie informácií. (4) informácie by sa mali pravidelne aktualizovať, napríklad kontakty na najdôležitejšie inštitúcie by sa mali pravidelne kontrolovať aby boli k dispozícii najnovšie informácie a klienti nemali problémy kontaktovať akékoľvek inštitúcie.

Narastajúci počet cudzincov žije aj v maďarskom Szegede. Okrem prisťahovalcov zo susedných Srbska a Rumunska je v meste aj značný počet zahraničných študentov, hoci tí sa

väčšinou vracajú do domovských krajín. Vzhľadom na očakávanú stratu obyvateľstva, negatívnu prirodzenú dynamiku, môže mať zahraničná migrácia dôležitú úlohu v rozvoji obyvateľstva Szegedu. Taktiež nemôžeme prehliadať emigráciu mladých ľudí a to napriek stagnácii a dokonca poklesu v posledných rokoch. Mesto má ambíciu byť atraktívnou destináciou pre vnútornú migráciu v Maďarsku, podobne ako sa deje v Bratislave v poslednom desaťročí. Zdá sa, že vďaka hraničnej lokalite a univerzitnej tradícii existuje dlhodobá multikultúrna koexistencia s miestnymi a nie sú pozorované negatívne postoje voči cudzincom alebo migrantom. V určitom zmysle je Bratislava v podobnej pozícii. Je to tiež pohraničné mesto, ktorého cieľom je budovanie hospodárstva a sofistikovanejších pracovných miest spojených s výskumom a vývojom, do ktorého sú výrazne zapojené inštitúcie vyššieho vzdelávania. Existuje však aj istá dimenzia odcudzenia medzi miestnymi obyvateľmi a cudzincami. Napríklad, cudzinci majú v Szegede problém nájsť si prácu ak nehovoria maďarsky. V meste nie je v súčasnosti dostatok príležitostí na uspokojenie prichádzajúcej pracovnej sily. Jazyková nekompatibilita existuje podobne aj na Slovensku. Každodenný život mimo otvorenej atmosféry nadnárodných spoločností by mohol byť náročný a práca v bežnom službovom segmente ekonomiky bez znalosti slovenského jazyka je prakticky aj tu nemožná. Slovenský jazyk sa prísne očakáva a vyžaduje na každej úrovni práce v súkromnom ako aj vo verejnom sektore.

V Bratislave je, podobne ako v Szegede, tiež potrebné precíznejšie spracovanie migrácie z hľadiska zberu údajov a analýzy. Môže to prispieť k formulácii lepších budúcich migračných politik. Na základe poskytnutej dokumentácie týkajúcej sa miestneho pilotného programu a OSS na maďarskom príklade predpokladáme nasledujúce otázky: vzťahy medzi právomocami miestnej samosprávy a aktivitami v rámci miestneho pilotu a OSS, vzťahy s inými inštitúciami verejnej správy pokrývajúce oblasť správy relevantnú pre cudzincov, výberové konanie týkajúce sa účastníkov realizácie miestnych pilotných projektov - školenia, dostupnosť organizácie poskytujúcej takéto vzdelávanie, účinky takéhoto vzdelávania a spokojnosť účastníkov, prístup k dostupnosti spätnej väzby, možnosť monitorovania tejto činnosti po dlhodobej aplikácii, možnosť opakovania takéhoto výcviku, otázky týkajúce sa fungovania jedného kontaktného miesta ako fyzického priestoru či recepcie, dostupnosť a pokrok v poskytovaní informácií pre cudzincov v cudzích jazykoch vrátane ich poskytovania prostredníctvom webovej stránky pre cudzincov, mutácia jazykovej webovej stránky v rôznych jazykoch, jasne identifikované otázky, ktoré by sa mali riešiť, kompaktný a efektívny rámec pre implementáciu, dostupnosť skúseného externého dodávateľa, časovo efektívny pokrok od rozhodnutia k vykonávaniu vrátane rýchleho vykonávania do praktických pracovných postupov, motivačný aspekt používaný pri prilákaní účastníkov, priame vyhľadávanie spätnej väzby a monitorovanie medzi účastníkmi.

V prípade možného dodatočného financovania odporúčame rozšíriť vzdelávanie aj na iné skupiny zamestnancov alebo ho rozšíriť v spolupráci s inými líniami verejnej správy a mimovládneho sektora, to znamená mimo miestnej samosprávy. Skúsenosti na Slovensku sú také, že mnohé z funkcií, ktoré sú v štátnom sektore nedostatočne rozvinuté alebo dokonca

vôbec nerozvinuté sú najprv vygenerované zdola nahor a otestované na trhu v mimovládnom sektore, kde aj zostávajú až kým sa neuskutoční určitá iniciatíva pre implementáciu verejnou agentúrou. Taktiež odporúčame kontaktovanie účastníkov po dlhšej dobe za účelom spätnej väzby, aby bolo možné zdieľať a hodnotiť projekt v praktickej realizácii v každodennej praxi. Miestny pilot sme vyhodnotili ako relevantnú reakciu na miestne potreby. Je priamo spojený s výsledkami miestnej analýzy. Odráža kľúčovú úlohu zamestnancov miestnej samosprávy a učiteľov v miestnych materských školách, v kontakte s migrantmi pričom významnú úlohu zohrávajú mladí migranti. Projekt rozvíja kvalitu miesta pre život a rodiny. Účastníci sú vystavení priamo snahe prispôbiť sa miestnemu životu. Deti potrebujú okamžitú, miestnu a špecifickú systematickú starostlivosť, ktorú nemožno odložiť na neskôr ani delegovať a tak to je aj v mnohých iných oblastiach života. Nevyhnutnosť školskej dochádzky, priame prepojenie s rodinou a ich harmonogramom z nej robí ideálny kontaktný bod so širšou komunitou.

Miestny pilot bol plánovaný a implementovaný koherentným spôsobom. Bol realistický v svojich ambíciách, plánovaní, prijímaní vhodných spôsobov poskytovania kľúčových myšlienok a postupov. Cieľovým skupinám sa podarilo motivovať k účasti bez vážnych ťažkostí. Tento bod je užitočný najmä v prípade Bratislavy - Rače, ktorá si stanovila svoje ciele príliš ambiciózne a v závislosti od nerealistickej úrovne dobrovoľníctva, napriek podobnej kľúčovej myšlienke a užitočnosti projektu.

Pre dosiahnutie plánovaných výsledkov v Szegede boli použité adekvátne vstupy. Považujeme ich za primerané, s náležitým využívaním dostupných zdrojov, vrátane vnútorných zariadení miestnej samosprávy v Szegede. Ciele pilota boli dosiahnuté a zdokumentované dosiahnutým počtom účastníkov s prevládajúcim ukončením školenia certifikátom. Predpokladáme, že vyškolený personál zostane zamestnaný miestnou samosprávou v Szegede. Počas našej návštevy v miestnej materskej škole sme mohli pozorovať pozitívne výsledky a mimoriadne citlivý prístup. Učitelia spolupracujú s rodičmi pri začleňovaní detí z rodín migrantov a vynakladajú úsilie o zlepšenie komunikačných zručností detí v maďarskom jazyku. Vzdelávanie v oblasti kultúry a senzibilizácie oslovilo osoby priamo v kontakte s migrantmi. V Bratislave - Rači sa dá dosiahnuť podobný spôsob priameho zapojenia, napríklad vytvorením kooperačného kanála medzi miestnymi materskými a mimovládnymi agentúrami, ktoré sú už veľmi aktívne v pomoci miestnym prisťahovaleckým skupinám.

Odporúčania

Pokračovať v zabezpečovaní rôznych dôležitých služieb, aktivít vo voľnom čase a spoločenských aktivít. Čím viac informácií je poskytnutých, tým menšia je pravdepodobnosť, že klienti budú potrebovať ďalšiu pomoc. Kontaktná osoba na úrade nebude preťažaná a môže sa zamerať na najzložitejšie problémy, s ktorými sa klienti stretávajú.

Vyhnuť sa štruktúrovanému spôsobu šírenia informácií. Nielen charakter informácií, ale aj spôsob, akým sú prezentované záležitosti je podstatný. Informácie by sa mali dať ľahko nájsť, organizovať v kategóriách a podkategóriách logickým a transparentným spôsobom, aby používatelia boli jednoducho a rýchlo nasmerovaní na správne informácie. Vyhnuť sa aj tomu, aby sa poskytovali informácie, ktoré nie sú pravidelne aktualizované.

Informácie by sa mali poskytovať v jazykoch v závislosti od krajiny pôvodu miestnych prisťahovalcov: okrem používania angličtiny by sa mali brať do úvahy najpočetnejšie komunity migrantov ako napríklad Vietnamci alebo Ukrajinci. Pre budúcu spoluprácu pre Bratislavu-Raču sú najdôležitejšie konkrétne mestá, ktoré priamo spájajú komunity prisťahovalcov s ich rodinami v tomto čase na Ukrajine, v Srbsku a vo Vietname, v budúcnosti sa však môžu podstatne meniť.

4.3. Viacúrovňové kooperačné schémy riadenia a politické odporúčania⁴¹

Viacúrovňové vládnutie (MLG) definované Komisiou EÚ pre regióny, určuje koordinované aktivity EÚ, jej štátov, lokálnych a regionálnych správnych jednotiek, založené na partnerstve, určuje operačnú a inštitucionálnu kooperáciu vo všetkých fázach politického cyklu, od navrhnutia až po samotnú implementáciu politík. Tieto aktivity vyžadujú koordináciu a prerozdelenie kompetencií z národnej na nižšiu úroveň, s vysokým dôrazom na medzištátnu úroveň v rámci EÚ, a to najmä z hľadiska rastúceho významu MLG schém v migrácii a integračnej politike. Preto sa MLG schémy týkajú rozptylu – denominácie aktivít z centrálnej vládnej úrovne jednak vertikálne smerom k aktérom v iných priestorových mierkach, jednak horizontálne – teda smerom k aktérom na tej istej úrovni vládnutia.

Regionálne a miestne kompetencie v oblasti migračných politík nie sú rozsiahle. Je však **povinnosťou miestnych samospráv poskytovať určité verejné služby pre migrantov.** Spolupráca v rámci MLG je preto základnou nevyhnutnosťou miestnej správy a obce by sa mali považovať za partnerov v národných politických dialógoch a diskusiách o cieľoch a ukazovateľoch migrácie a integrácie.

Výzvou je rozvoj a implementácia koherentných a koordinovaných politík v rôznych oblastiach vládnutia a na viacerých úrovniach riadenia v oblasti migrácie. Politiky sa často vykonávajú nekoordinovaným spôsobom, čo vedie k diskrepanciám v politikách uskutočňovaných na rôznych úrovniach verejnej správy. Preto je dôležité vypracovať stratégie a politiky, ktoré podporia spoluprácu medzi rôznymi zainteresovanými stranami a úrovňami správy, ako aj účinnú koordináciu medzi vnútroštátnymi správnymi orgánmi na nižšej ako národnej úrovni, samosprávami na miestnej úrovni, miestnymi orgánmi, tretím sektorom.

Prostredníctvom budovania viacúrovňových schém spolupráce v oblasti riadenia sa projekt **YOUMIG zamerail na uľahčenie spolupráce medzi rôznymi úrovňami správy** vecí verejných a zároveň poskytol testovacie prostredie pre mechanizmy výmeny poznatkov. Výstupy aktivít prezentovali spôsoby spolupráce medzi národnými správnymi orgánmi, štatistickými úradmi, výskumnými inštitúciami a miestnymi obcami. Projekt sa snažil lepšie merať, hodnotiť a riadiť migráciu mladých z hľadiska jej príčin, procesov a vplyvov, čo vedie k zlepšeniu spolupráce v oblasti MLG medzi zainteresovanými stranami.

Projekt bol zameraný na vyriešenie špecifických výziev (identifikovaných prostredníctvom práce na „súbore nových alebo zlepšených ukazovateľov 4.2“ a „one-stop-shop WP 5.2“) prostredníctvom vytvorenia kanálov inštitucionálnej spolupráce na rôznych úrovniach verejnej správy.

⁴¹ Autorom tejto podkapitoly je: Jelena PREDOJEVIĆ-DESPIĆ (Institute of Social Sciences, Serbia)

Obr. 8 MLG kooperácia pri riadení migrácie mladých



MLG schémy definovali **koordináčn**é a **riadiace procesy** pomocou nasledujúcich krokov:

- Identifikovanie najvhodnejšieho riešenia z hľadiska ukazovateľa resp. politiky,
- Vypracovanie stratégie zapojenia zainteresovaných strán,
- Identifikácia kľúčových zainteresovaných strán,
- Definovanie zodpovedností a samotného rozhodovacieho procesu.

Národné politické odporúčania sa snažili o zlepšenie inštitucionálnych kapacít pre všetkých zúčastnených aktérov, ako aj o podporu nadnárodnej spolupráce.

Na zabezpečenie rámca pre realizáciu projektu boli v každej zúčastnenej krajine zorganizované dva typy workshopov na národnej úrovni, na ktorých sa zúčastnili YOUMIG partneri z tej istej krajiny, ako aj príslušné zainteresované zložky v rámci krajiny, ktoré - so zreteľom na svoje vedomosti a skúsenosti, prispeli k zodpovedaniu nastolených otázok a problémov. Prvým bol workshop označený **Ambition Setting Workshop (ASW)**, ktorý slúžil na zmapovanie existujúcich poznatkov a kompetencií, zhodnotenie súčasných postupov spolupráce a definovanie potreby a možnosti zlepšenia spolupráce na viacerých úrovniach riadenia pre vybrané ukazovatele (kľúčové a miestne) a identifikované prípadové štúdie. ASW je príkladom toho, ako vytvoriť kanály spolupráce medzi príslušnými inštitúciami. **Vision**

Development Workshop (VDW) neskôr uľahčil diskusiu a finalizáciu národných politických odporúčaní, pričom vychádzal z výsledkov spolupráce ASW a skúseností zo spolupráce počas realizácie projektu. Zahnuté boli dve oblasti intervencie: opatrenia zamerané na zlepšenie dostupnosti a kvality ukazovateľov, ako aj opatrenia zamerané na riešenie politických výziev v oblasti migrácie mladých na rôznych úrovniach riadenia.

Pokiaľ ide o prínosy tejto činnosti v rámci riešenia projektu, je dôležité zdôrazniť, že angažovanie sa v konštruktívnom dialógu medzi odborníkmi a národnými, regionálnymi a miestnymi zainteresovanými stranami na workshopoch ASW a VDW predstavuje významný krok vpred vo vývoji konštruktívnej odozvy rozhodovacej sféry na výzvy migrácie mladých.

Navrhované príklady spolupráce MLG vyvinuté prostredníctvom tematických aktivít projektu YOUMIG (nachádzajú sa v národných odporúčaníach) poskytujú niekoľko výhod, ktoré možno rozdeliť do nasledovných skupín:

Väčšia efektívnosť vo vzťahu k zlepšeniu inštitucionálneho rámca a presnejšia identifikácia úloh a vzťahov v rozhodovacom procese - vo všeobecnosti všetky partnerské krajiny YOUMIG v rámci schém spolupráce MLG poskytli užitočné návrhy na možnú spoluprácu. Patrí medzi ne formulácia odporúčaní na zlepšenie inštitucionálneho rámca s cieľom uľahčiť riadenie migrácie mladých na rôznych úrovniach verejnej správy. Zdôrazňuje sa aj zlepšenie nadnárodnej spolupráce prostredníctvom bilaterálnej alebo multilaterálnej spolupráce medzi krajinami v oblasti zberu údajov. Ako sa uvádza v rakúskej správe, spolupráca sa musí realizovať dlhodobo as určeným politickým mandátom na efektívnu prácu. V bulharskom prípade sa odporúča zriadenie medzirezortnej pracovnej skupiny, ktorá by preskúmala právne predpisy a dostupné regulačné dokumenty. Okrem toho navrhuje vhodné zmeny právnych predpisov s cieľom umožniť tvorbu relevantných informácií o migrácii mladých.

Zlepšená konzistentnosť medzi národnými, regionálnymi a miestnymi programami - napríklad slovinská správa navrhuje, aby rôzne úrovne verejnej správy, z ktorých každá významne prispieva k regionálnym rozvojovým agentúram, zdieľali zodpovednosť za poskytovanie služieb súvisiacich s migrantmi a tvrdia, že takéto ustanovenie má strategický význam prekračujúci hranice samotného regiónu či tej ktorej municipality. Rumunská správa predkladá dve paralelné politické stratégie súvisiace s rozvojom viacjazyčnej miestnej správy, ktorá by mohla predstavovať krok vpred vo vzťahu k možnosti návratovej migrácie. Odporúčania Srbska zahŕňajú inštitucionalizáciu malo-mierkového prieskumu YOUMIG (small-scale survey) na úrovni obcí. Toto opatrenie by poskytlo základné údaje, ktoré strategicky riešia otázky migrácie mladých a ich riadenia. Okrem toho by sa vytvorili príležitosti na rozvoj miestnych strategických dokumentov v súlade s prijatými národnými stratégiami.

Vytvorenie jasnej a konzistentnej vízie rozvoja, strategických potrieb a cieľov, ako aj rozvoj priaznivejších finančných modelov - Slovinsko navrhuje vytvorenie spoľahlivých štatistických údajov o návrate migrantov ako základu rozvojových stratégií od národnej až po miestnu úroveň, a to prostredníctvom vytvorenia komplexných ale funkčných riadiacich štruktúr

smerom zhora nadol na odhadovanie neregistrovaných migrantov. Bulharská stranapoukazuje na protiklad, vyplývajúci z toho, že migračné politikycentrálnej vlády majú často obmedzenú schopnosť pružne reagovať na miestne otázky a problémy. Výslednou situáciou môže byť taká, v ktorej migrácia mladých ľudí resp. jej manažovanie bude zaťažené zbytočnou byrokraciou a toto manažovanie bude zanedbávané relevantnými inštitúciami. Preto sa odporúča, aby centrálné vlády uprednostňovali migráciu mladých vo svojich politických programoch tým, že vypracujú národné stratégie v tejto oblasti a vyzvú regionálne a miestne orgány, aby takéto politiky začlenili do svojich stratégií miestneho rozvoja.

Efektívnejšia komunikácia a koordinácia medzi príslušnými autoritami a poskytovateľmi služieb; spolupráca a výmena poznatkov medzi odborníkmi na rôznych úrovniach verejnej správy s dôrazom na budovanie kapacít miestnych samospráv - návrh Slovenska „Komunikácia služieb OSS občanom a inštitúciám“ ukazuje, že iba dobre zavedená spolupráca v oblasti MLG a dlhodoboko koordinované úsilie môžu zabezpečiť sústredenie zdrojov potrebných na vybudovanie strategicky dobre koncipovaného konceptu značky. Odporúčania Rakúska naznačujú, že spolupráca v oblasti MLG môže zlepšiť inštitucionálnu spoluprácu a výmenu, ktorá je nevyhnutná na zlepšenie súčasných údajov. Hoci má Rakúsko dobre organizované štatistické úrady na regionálnej aj miestnej úrovni, lokálne a regionálne samosprávy nie sú vždy dobre informované o dostupných údajoch. Dôraz sa kladie na podporu profesionálnej a tematickej spolupráce ako prostriedku zvyšovania úrovne spolupráce v štatistických úradoch a výskumných inštitúciách, ako aj medzi politickými aktérmi s cieľom zlepšiť kvalitu zberu údajov.

Vytvorenie nástrojov, ktoré umožnia lepšie pochopenie problematiky migrácie a priebežné monitorovanie a následné hodnotenie dosiahnutých výsledkov - ako jeden z niekoľkých návrhov týkajúcich sa zlepšenia štatistickej vierohodnosti,maďarská strana navrhuje vytvorenie integrovanej štatistickej databázy, ktorá bude schopná využívať primárne aj sekundárne štatistiky. Na dosiahnutie tohto cieľa je potrebná dlhodobá spolupráca rôznych inštitúcií, najmä na národnej úrovni. Na zlepšenie zberu údajov o migračných tokoch, najmä návratovej migrácie, Rumunsko odporúčaaby rôzne inštitúcie na národnej úrovni vykonávali v pravidelných intervaloch mikro-cenzy. Hladká a bezproblémová spolupráca medzi národnými inštitúciami by významne prispela k poskytovaniu decentralizovaných údajov pre obce, ktoré majú záujem o kvalitné údaje. Srbská strana navrhuje zlepšenie kvality existujúcich databáz a vytvorenie nových, ako napríklad YOUMIG Data Toolkit, konkrétne vo vzťahu ku koordinačnej úlohe, ktorú zohráva v štatistickom systéme Štatistického úradu Srbskej republiky.

4.4. Centrálné - národné politické odporúčania a ich relevantnosť smerom k Bratislave-Rača⁴²

Z hľadiska budúceho vývoja obyvateľstva a migračného vývoja v Slovenskej republike **existuje niekoľko významných výziev**. Špecifiká vývoja obyvateľstva formovali aj politické odporúčania na podporu spolupráce medzi štatistickými úradmi, akademickými inštitúciami a miestnymi samosprávami v súvislosti s meraním a riadením migrácie mladých. Odporúčania vyplývajú z **možnej spolupráce medzi správnymi orgánmi, štatistickými úradmi, výskumnými inštitúciami a miestnymi samosprávami** s cieľom lepšie merať, hodnotiť a riadiť príčiny, modely a vplyvy migrácie mladých, čo vedie k zlepšeniu spolupráce na viacerých úrovniach riadenia. V prípade Slovenska boli identifikované tri indikátory a dve politiky pre schémy MLG.

Prvým vybraným ukazovateľom je **pracovná sila resp. potreba pracovnej sily v sociálnej starostlivosti pre seniorov**. Starnutie obyvateľstva predstavuje jednu z najväčších spoločenských výziev na národnej a miestnej úrovni, keďže sa predpokladá, že intenzita starnutia bude (v SR) jednou z najväčších v Európe. Na zmiernenie sociálnych dôsledkov starnutia obyvateľstva **bude potrebný komplexný a dlhodobý stabilný systém opatrení**. Pri jeho navrhovaní a vykonávaní bude potrebná viacúrovňová spolupráca v oblasti riadenia. Hlavnými problémami sú nedostatok miest v zariadeniach pre seniorov, nedostatok kvalifikovaných pracovníkov v týchto zariadeniach a nedostatočne rozvinuté služby domácej starostlivosti. Údaje pre najmenšie administratívne jednotky sú k dispozícii v sčítaní obyvateľstva. Keďže sčítanie sa koná každých desať rokov, existujú obmedzenia týkajúce sa frekvencie získavania údajov. Štatistický úrad SR a Sociálna poisťovňa sú dve hlavné inštitúcie (potenciálne) zapojené do procesu viacúrovňového zberu údajovohľadom pracovnej sily v službách pre seniorov, zodpovedné za zber, spracovanie a šírenie konkrétnych údajov.

Druhým ukazovateľom je **nepokrytý dopyt mladých ľudí (miestnych i prisťahovalcov) v oblasti sociálneho bývania**. V rámci slovenskej legislatívy je sociálne bývanie definované ako bývanie nadobudnuté využívaním verejných prostriedkov, ktoré je určené ako primerané a dôstojné bývanie pre ľudí, ktorí si ho nemôžu dovoliť vlastnými prostriedkami a ktoré spĺňajú zákonné podmienky. Dostupnosť uvedeného ukazovateľa je obmedzená. Údaje za najmenšie administratívne jednotky (lokálna úroveň) sú dostupné a možno ich získať z interných databáz jednotlivých obcí. Indikátor na národnej a regionálnej úrovni (NUTS1 - LAU1) nie je k dispozícii.

Štatistický úrad Slovenskej republiky (ŠÚ SR) a Združenie miest a obcí Slovenskej republiky (ZMOS) sú hlavnými inštitúciami zapojenými do zberu údajov súvisiacich s týmto ukazovateľom. ŠÚ SR zhromažďuje a poskytuje údaje o počte obecných nájomných bytov zo sčítania obyvateľstva, ale nemá údaje o počte sociálnych bytov pridelených žiadateľom o sociálne bývanie, ZMOS zhromažďuje a poskytuje údaje v podstate za všetky obce v SR.

⁴²Autor podkapitoly: Branislav BLEHA (Inštitút informatiky a štatistiky, Slovensko)

Posledným ukazovateľom je **študijná cezhraničná mobilita**. Tento ukazovateľ je veľmi potrebný vzhľadom na relatívne **vysoký počet slovenských študentov študujúcich v zahraničí** (najmä v Českej republike). Dynamika zmien vo vzdelávaní a **potreba aktuálnejších údajov** podmieňujú, že existencia tohto ukazovateľa každých desať rokov z cenzov sa zdá byť nedostatočná.

Podľa navrhovanej schémy MLG je Ministerstvo školstva, vedy, výskumu a športu Slovenskej republiky zodpovedné za poskytovanie údajov o študentoch na Slovensku, a zároveň bude vyžadovať rovnaké údaje o študentoch zo Slovenska v zahraničí v najdôležitejších cieľových krajinách terciárneho vzdelávania pre študentov zo Slovenska. Údaje budú poskytnuté Štatistickému úradu SR, ktorý tento ukazovateľ vypočíta a zverejní na národnej, regionálnej a miestnej úrovni.

V prípade Slovenska boli navrhnuté a sú poskytované dve aktivity MLG. Prvou je **komunikácia služieb OSS občanom a inštitúciám**. Príklad Bratislavy–MČ Rače ukazuje, že podpora nových služieb OSS je nevyhnutná pre ich úspech; avšak bez primeranej publicity mnohí cudzinci resp. prisťahovalci, ktorí majú byť integrovaní do miestnej komunity resp. spoločnosti, zostávajú prakticky bez akejkoľvek vedomosti o OSS, a to dlho po jeho spustení, čím sa znižuje jeho užitočnosť. Spustenie OSS zahŕňalo mediálne pokrytie a propagáciu iniciované miestnou samosprávou (sociálne médiá, noviny, letáky), čo naznačuje dôležitosť týchto komunikačných kanálov, ale vplyv médií môže byť obmedzený veľkosťou a saturáciou miestneho trhu služieb a dočasným charakterom týchto správ.

Druhá aktivita je nazvaná **Podpora a rozvoj budúcich ľudských zdrojov**. Investícia lokálnych zdrojov do OSS je veľmi obmedzená. Z celkového a dlhodobého hľadiska zlepšia služby miestnej samosprávy svoju nákladovú efektívnosť vďaka ich zvýšenej schopnosti poskytovať jasné a definitívne odpovede a informácie používateľom OSS pomocou mediátorov. Z hľadiska ľudských zdrojov je zrejmé, že úspora nákladov a efektívnosť sú spojené s existenciou skutočne funkčného OSS.

Okrem odporúčaní k jednotlivým vyššie uvedeným ukazovateľom a aktivitám existujú aj ďalšie **všeobecné pripomienky** týkajúce sa zainteresovaných strán a inštitúcií s rozhodovacou právomocou. V prvom rade, existuje stále **nedostatok informácií, pokiaľ ide o údaje o migrácii**. Prúd migračných údajov medzi oficiálnymi verejnými orgánmi je často nedôsledný a neefektívny. Medzi inštitúciami z rôznych regiónov a rôznymi hierarchickými úrovňami neexistuje systematický a účelný prenos údajov. Je potrebné vybudovať nový **komplexný informačný systém orientovaný na migráciu**. Existujúce sub-databázy by sa mali použiť na návrh dátového systému a **lokálne súbory údajov** môžu byť tiež súčasťou systému údajov. Druhý veľký problém spočíva v neexistencii oficiálnych migračných politík na rôznych úrovniach. To znamená, že národné ciele nie sú systematicky viazané na ciele na regionálnej a miestnej úrovni a v mnohých prípadoch neexistujú žiadne ciele. Podpora širokej verejnej diskusie s prítomnosťou miestnych a regionálnych aktérov je tak veľmi žiadaná.

Odporúčania

Na zlepšenie databáz odporúčame **systematický zber údajov** v Rači a ostatných obciach, a to najmä v troch podskupinách údajov: **údaje o pracovnej sile v sociálnej starostlivosti, údaje o sociálnom bývaní, údaje o mobilite študentov v zahraničí.**

Je **potrebné vybudovať nový komplexný informačný systém orientovaný na migráciu.** Existujúce sub-databázy by sa mali využiť na navrhnutie systému údajov a lokálne súbory údajov môžu byť jednou zložkou tohto systému údajov.

Oficiálne migračné politiky na rôznych úrovniach na Slovensku buď neexistujú, alebo sú neprepojené. V prvom rade odporúčame podporu širokej verejnej diskusie za prítomnosti miestnych a regionálnych aktérov, a následne **vytvorenie súboru možných prístupov a opatrení (migračný „sprievodca“).**

PRÍLOHA

Technický návod na používanie nástroja Data Toolkit⁴³

Data Toolkit je užívateľsky prívetivý softvér, ktorý prezentuje výsledky projektu YOUMIG v zmysle „všetko v jednom“. Všetky údaje a analýzy vypracované obcami spolupracujúcimi na projekte sú k dispozícii digitálne v Data Toolkite. Jeho hlavným cieľom je podpora miestnych samospráv pri vytváraní lokálnych databáz na základe ukazovateľov vytvorených projektom.

Data Toolkit umožňuje obciam samostatne merať a sledovať lokálne procesy, a to aj po ukončení projektu YOUMIG. Mimoriadne dôležité je v tomto smere možnosť lepšie využívať migračné dáta v strategickom plánovaní a rozhodovaní v príslušných oblastiach jednotlivých politik. Meranie migrácie mládeže a jej dopadov na miestny rozvoj by preto malo byť prioritou každej obce, ktorej sa týka.

Hlavnými myšlienkami návrhu Data Toolkitu boli:

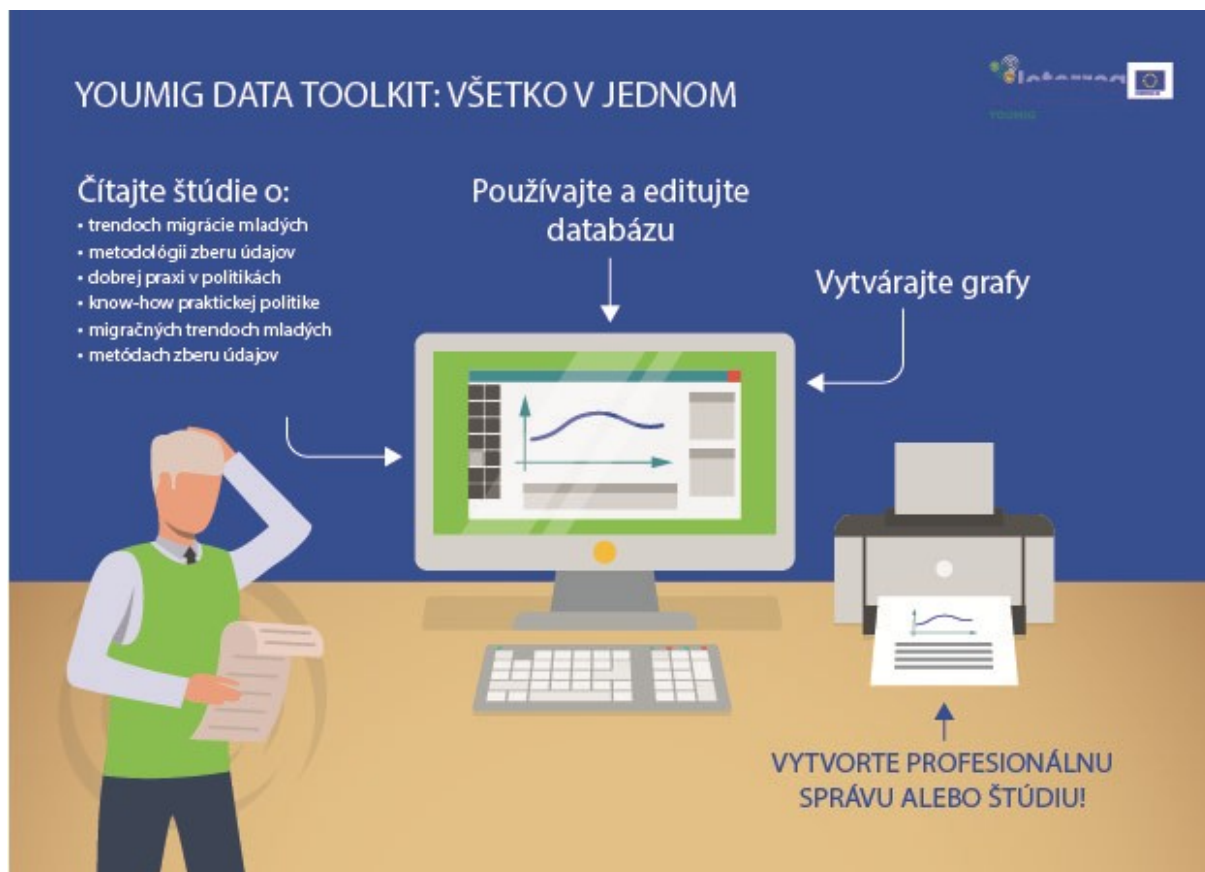
- Zástupcovia miestnych samospráv by mali byť schopní samostatne sledovať miestne sociálne procesy, prostredníctvom jasnej a ľahko použiteľnej platform
- Data Toolkit by mal poskytnúť vysokokvalitný, komplexný a strategicky užitočný súbor údajov o migrácii mládeže a jej sociálnom a ekonomickom kontexte. Údaje by mali byť dostupné pre vizualizácie a pomáhať pri rozhodovaní.
- Miestni zástupcovia a osoby s rozhodovacou právomocou by mali mať možnosť v budúcnosti predĺžiť časové rady pridaním vlastných údajov, aby mohli pozorovať a analyzovať údaje z dlhodobého hľadiska.
- Mal by obsahovať niektoré základné referenčné hodnoty, ktoré uľahčujú porovnávanie úrovní a trendov analyzovaných ukazovateľov a upozorňujú, kedy trend začína byť „negatívny“.
- Mala by byť doplnkovou a funkčnou digitálnou prílohou pre miestne stratégie (a naopak) v koncepte „všetko v jednom“.
- Data Toolkit by mal byť prispôsobený pre každého partnera projektu - obce (krajiny), mal by však obsahovať aj porovnateľné súbory údajov, ktoré sú dostupné pre všetkých používateľov.

Softvér bol vytvorený ako aplikácia VBA (Visual Basic for Applications), pracujúca pod Microsoft Excel, ako aj pod Linuxom a Open Source softvérom. Data Toolkit je rozšírenie súborov vo formátoch * pdf a *xlsx. Všetky súbory v Data Toolkit sú pomenované analogicky. Sú uložené v štruktúre priečinkov. Užívatelia môžu upravovať obsah priečinkov;

⁴³ Autormi podkapitoly sú: Branislav ŠPROCHA a Boris VAŇO (INFOSTAT, Slovensko)

názvy a štruktúra priečinkov sa však nemenia.

Obrázok 9: Softvér YOUMIG Data Toolkit



Z pohľadu obsahu, Data Toolkit je rozdelený na dve hlavné časti: informácie o projekte YOUMIG a informácie a údaje o obciach zapojených do projektu.

Prezentácia projektu začína všeobecnými informáciami, ako sú jej pozadie a ciele; potom prezentuje štruktúru projektu a hlavné výstupy. Ide o nasledujúce oblasti:

- Koncepčný rámec pre štúdium migrácie mladých osôb v podunajskej oblasti.
- Lokálne status quo analýzy, ktoré poskytujú prehľad o trendoch v oblasti migrácie mladých a súvisiacich sociálnych javov pre každého miestneho partnera
- Európske a globálne osvedčené postupy zhromažďovania relevantných služieb a činností spojených s migráciou mladých
- Hodnotiaca správa o ukazovateľoch migrácie mladých.
- Pilotné aktivity založené na existujúcich osvedčených postupoch, testovanie inovačných riešení na riadenie procesov a vplyvov migrácie mladých.
- Politiky a stratégie zamerané na miestne opatrenia v oblasti politik migrácie mladých založené na dôkazoch, viacúrovňové riadenie a systémy nadnárodnej spolupráce.

Všetky informácie a údaje o obciach prezentovaných v Data Toolkíte pochádzajú z výstupov projektu. Na základe týchto údajov je pre každú obec poskytnutý komplexný obraz migrácie mladých (vrátane ukazovateľov migrácie, populačnej prognózy a status quo analýzy). Geografické, sociálne a ekonomické údaje boli začlenené s cieľom charakterizovať obce všeobecne, vrátane HDP na obyvateľa a miery inflácie.

Základné údaje sú väčšinou demografické. Zahrnuté sú ukazovatele viazané na oblasť dynamiky obyvateľstva, ako je prirodzený prírastok, čistá migrácia a celkový nárast. Uvádzajú sa aj viaceré súbory údajov o vnútornej a medzinárodnej migrácii - napríklad občianstvo a krajina narodenia obyvateľov spolu s ich vekom a pohlavím.

Indikátory navrhnuté a vylepšené v rámci projektu YOUMIG sú zamerané na meranie a hodnotenie migrácie mládeže na miestnej úrovni. Existujú dva súbory: základné ukazovatele a ďalšie ukazovatele. Kľúčové ukazovatele sú identické pre všetky obce, zatiaľ čo ďalšie sú navrhnuté individuálne pre obce na základe špecifik ich migračnej situácie.

Hlavné ukazovatele sa zameriavajú na štyri oblasti: populácia, vzdelávanie, trh práce a ďalšie (miestne špecifické) témy. Súbor údajov obsahuje 16 hlavných ukazovateľov za obec a niekoľko (1 až 5) ďalších doplnkových indikátorov:

Indikátory viazané na hlavné **demografické štruktúry** sú:

- zahraničná migrácia,
- najčastejšie cieľové a zdrojové krajiny zahraničnej migrácie,
- reemigranti (návratová migrácia).

Ukazovatele súvisiace so **vzdelávaním**:

- najvyššie dokončené vzdelanie,
- miera zručností reemigrantov,
- miera mobility študentov do zahraničia.

Ukazovatele orientované na **trh práce** zahŕňajú:

- obyvateľstvo podľa ekonomickej aktivity,
- pracujúci v zdravotníctve,
- príjem domácnosti,
- regionálny HDP na obyvateľa,

Špecifické ukazovatele sú čerpané z troch oblastí, a to:

- subjektívna pohoda
- tolerancia voči cudzincom
- migračné zámery.

Pre každú obec bola vypracovaná **prognóza obyvateľstva** (s časovým horizontom 2035). Boli vypočítané štyri základné scenáre: nízky, stredný, vysoký a scenár nulovej migrácie. Hlavné výsledky prognóz sú uvedené v časti „Projekcia“.

V neposlednom rade Data Toolkit obsahuje **lokálnu status quo analýzu** (LSQA) danej obce. Hlavnou témou tejto analýzy sú miestne procesy emigrácie, prisťahovalectva a návratovej migrácie. Táto podrobná prípadová štúdia použila viaceré metódy zberu a analýzy údajov; poukazuje na postavenie danej obce v kontexte medzinárodnej migrácie a na základe sociálno-ekonomickej závislosti. Zber údajov a analýza údajov boli založené na spoločne využívaných koncepciách, jednotnej metodike a konvenčnom spracovaní a využívaní údajov.