

Protected Landscape Areas in the Czech Carpathians

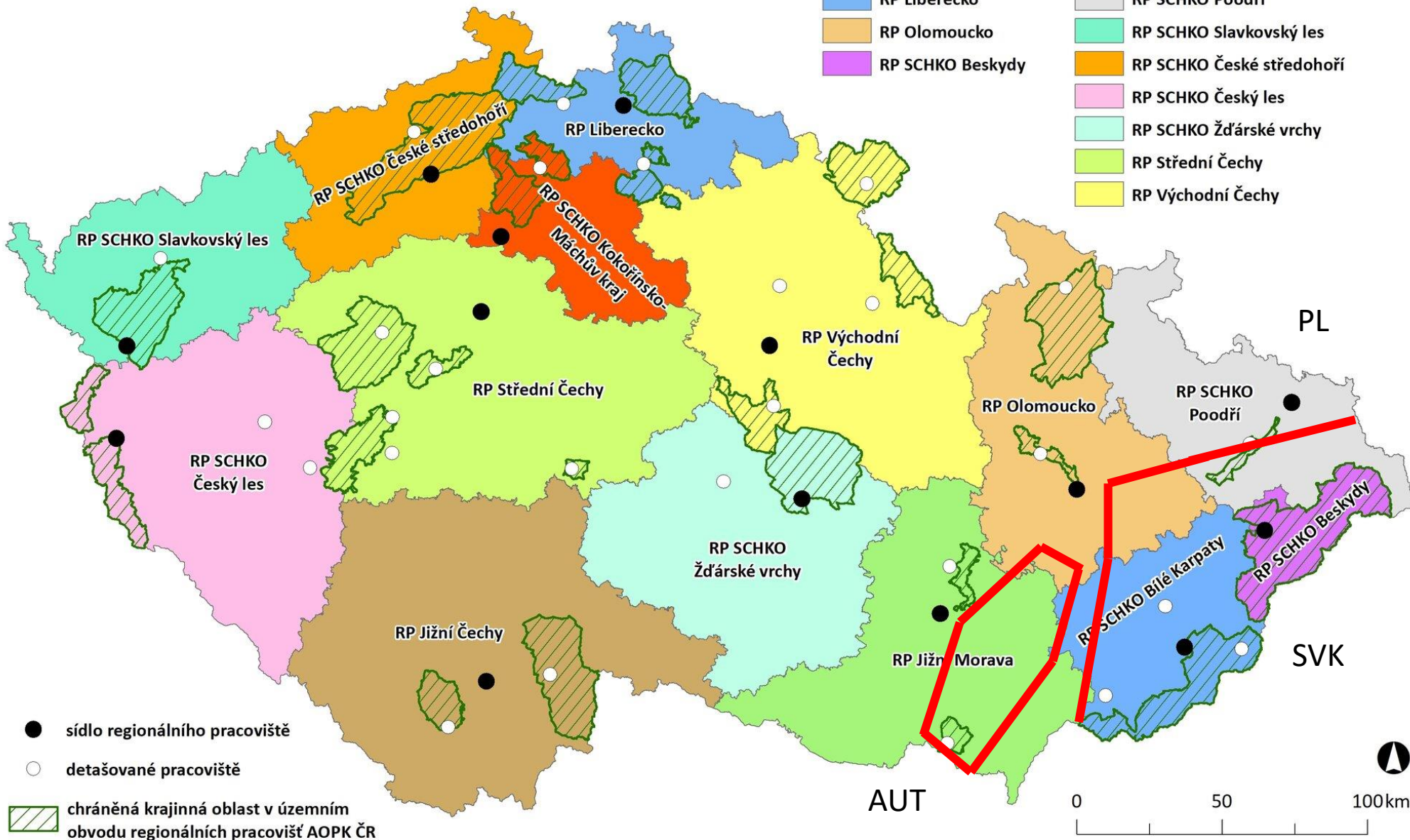
Martin Strnad

Nature Conservation Agency of the Czech Republic

REGIONÁLNÍ PRACOVISŤE AGENTURY OCHRANY PŘÍRODY A KRAJINY ČESKÉ REPUBLIKY

Regionální pracoviště

- | | |
|--|---|
|  RP Jižní Morava |  RP SCHKO Bílé Karpaty |
|  RP Jižní Čechy |  RP SCHKO Kokořínsko - Máchův kraj |
|  RP Liberecko |  RP SCHKO Poodří |
|  RP Olomoucko |  RP SCHKO Slavkovský les |
|  RP SCHKO Beskydy |  RP SCHKO České středohoří |
| |  RP SCHKO Český les |
| |  RP SCHKO Žďárské vrchy |
| |  RP Střední Čechy |
| |  RP Východní Čechy |



**Area under the
Carpathian
Convention**

**4 PA's
Beskydy
Bílé Karpaty
Pálava
Poodří**

PLA Beskydy

designated in 1973

Area: 1205 km² = the biggest PLA in CZ

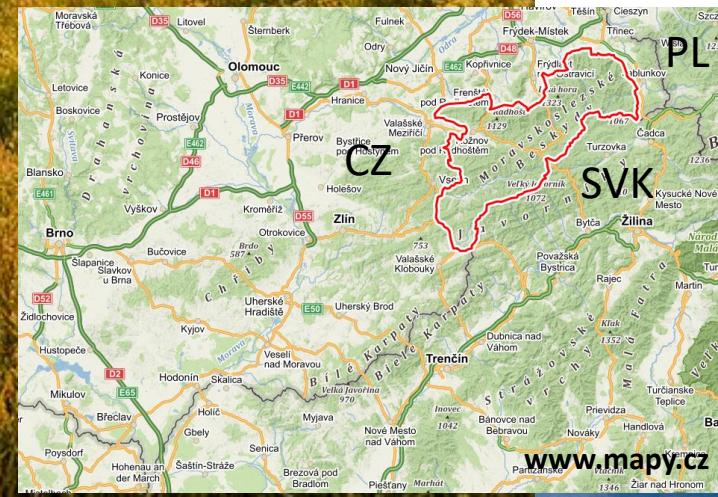
60 Small scale protected areas (Reserves/monuments)

1 NATURA2000 site Beskydy in same borders

the only place where lynx, bear, wolf live together in CZ

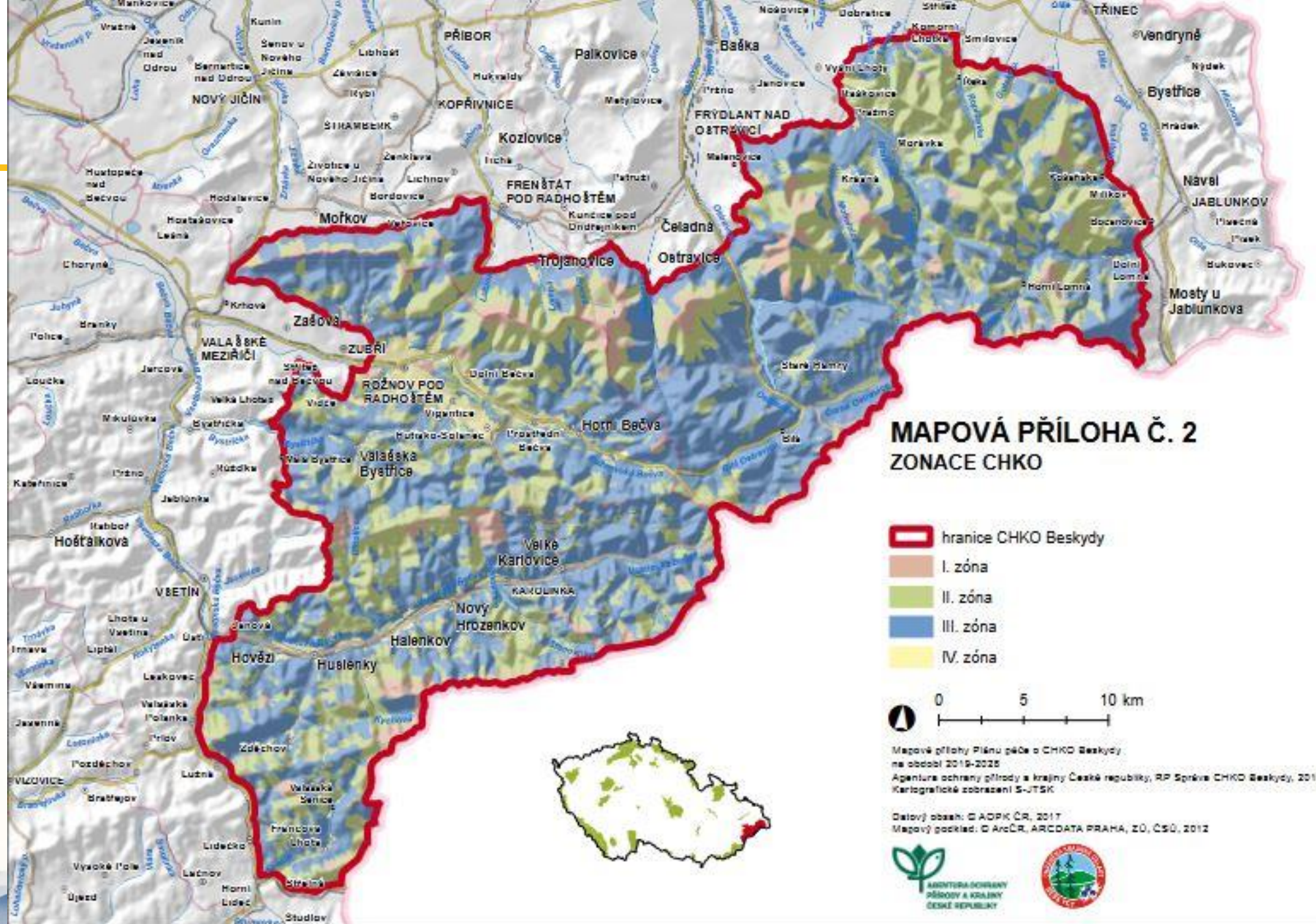
2 Special protected areas (SPA's) – NATURA2000 – bird protection

photo: www.kudyznudy.cz



PLA BESKYDY ZONING

from
management
plan



LC monitoring Volunteers involvement



Monitoring of large carnivores in PLA Beskydy

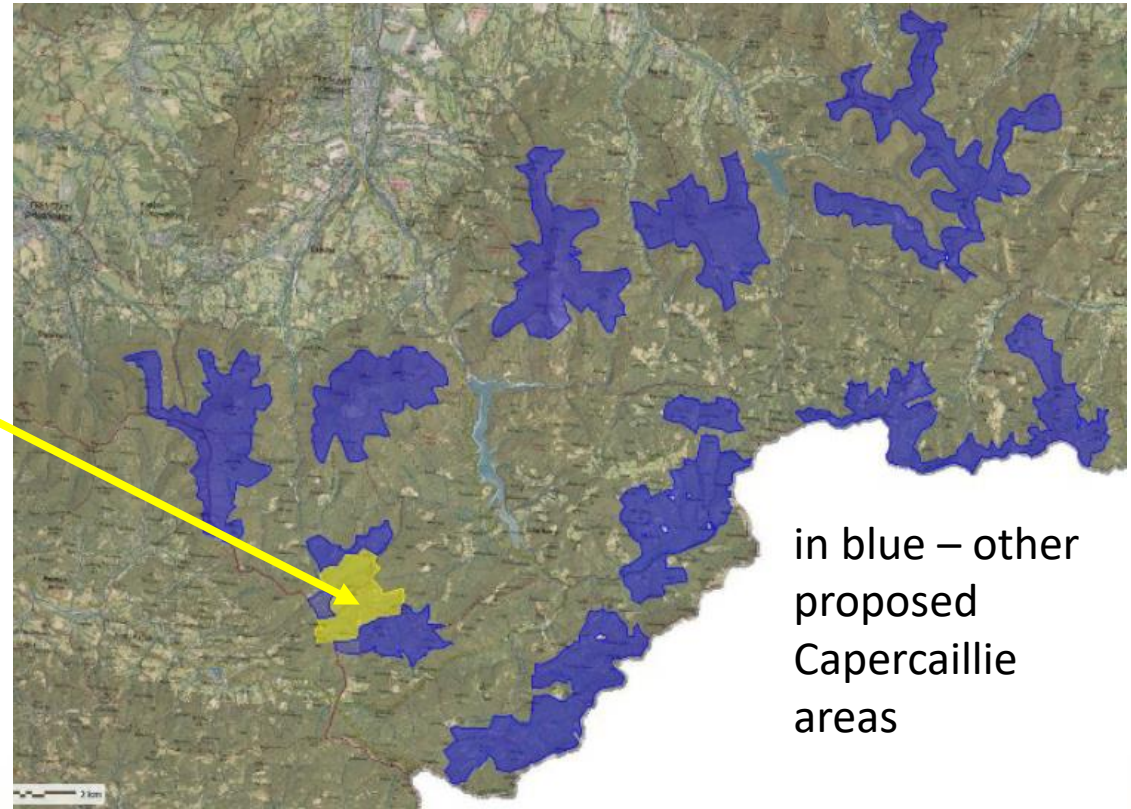
- organized by PLA Administration for 37 years since 1984 (PLA employees, volunteers from other nature conservation institutions) – started in recent years also in PLA Bílé Karpaty
- coordinated with s Hnutí Duha (volunteers)
- coordinated transboundary with PLA Kysuce (Slovakia)
- transboundary expert statements/opinions to support migration corridors in PLA Kysuce (SVK)



Regional action plan

Regional action plan for Capercaillie (*Tetrao urogallus*)
Forest management in favour to species

Agreement between Forest owners and PLA Beskydy
to protect Capercaillie area Trojačka (yellow)
(2016-2024) – 472 ha



in blue – other
proposed
Capercaillie
areas

Area after elimination of large old spruce trees. Beech and fir were
planted. Support of berry-bearing plants and trees (blueberry).



photo Petr Šaj

photo Tomáš Myslikovjan

Water retention

Building pits (60 cm deep) in old forest roads – water retention, slower water flow (Štefan Vaľo in Slovakia used this method first), the soil must be compacted to retain water even in heavy rains



photo: Veronika Krejčí

PLA Bílé Karpaty designated in 1981

Area: 746,87 km²

52 Small scale protected areas
(Reserves/monuments)

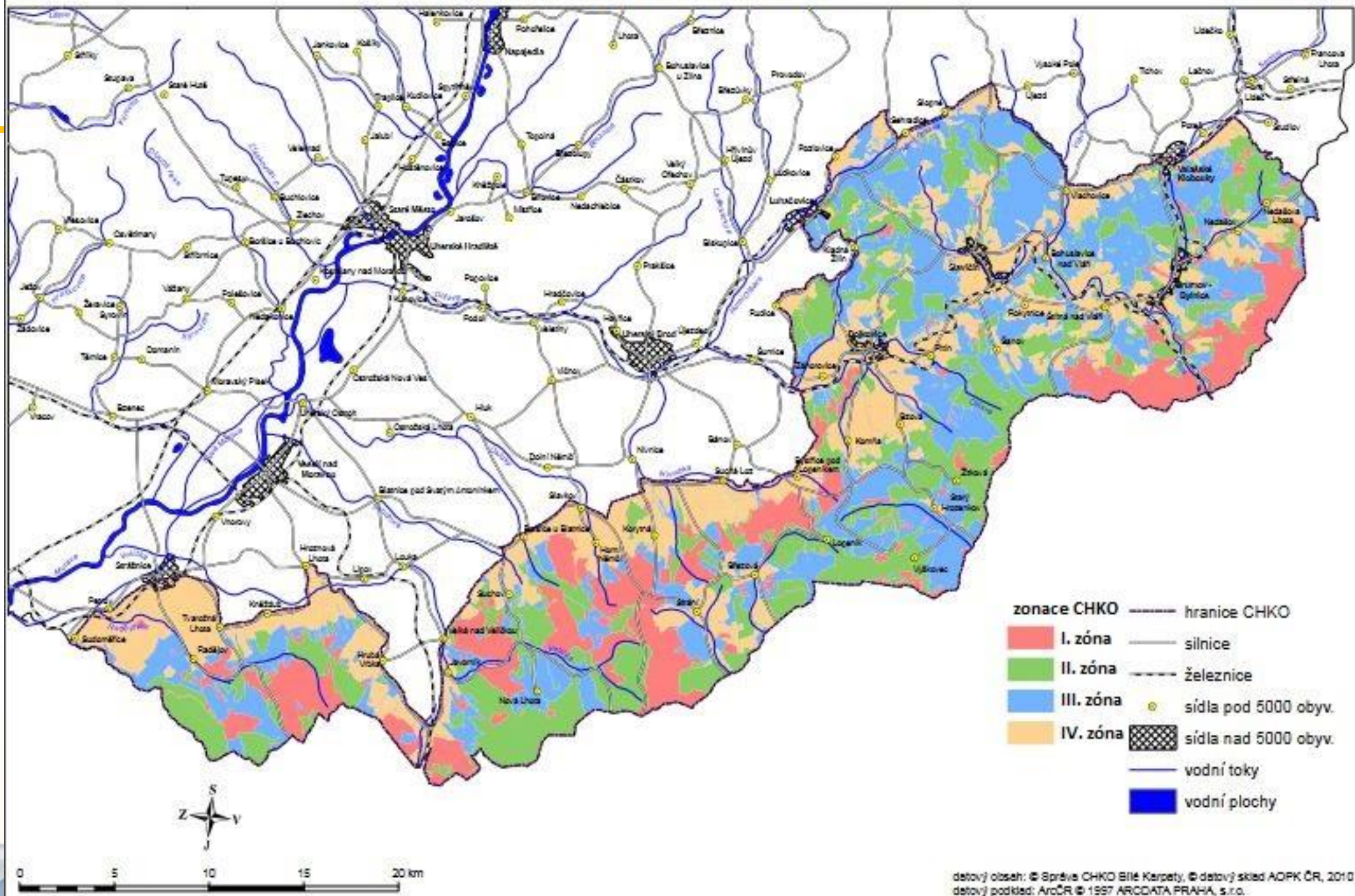
17 NATURA2000 sites



PLA ZONING
from management
plan

ZONACE CHKO BÍLÉ KARPATY

Plán péče o CHKO Bílé Karpaty
Mapová příloha č. 2



Activities

COOPERATION WITH Academic institutions:

- MENDEL University in Brno, monitoring of localities after management interventions done during LIFE projekt
- Academy of sciences of the Czech Republic – monitoring of stream drying
- Museums (esp. Museum in Ostrava) – an extensive documentary collection of insects was established

Cooperation with hundreds of management realisators: mosaic mowing, tree maintenance and planting, pools for amphibians, revitalisation of meanders/rivers

- Regional action plan for Turquoise blue (*Polyommatus dorylas*) – in preparation
- Action plan for Aesculapian snake (*Zamenis longissimus*) – in realisation (Vlářský průsmyk)



NATURA2000 site Vlárský průsmyk (pass) Forest management



Agreement with state company Czech Forests valid from 2018

- All oak stands and stands with admixture of other broadleaved species older than 80 years are in non intervention regime
- In selected vegetation groups should be done selective reduction of trees in order to lighten the forest, dead wood should be left on spot
- Increased number of solitary trees after cuttings in whole area, uprooted and broken trees should remain on spot
- It is forbidden to store logged trees in the whole Site of Community importance
- It is forbidden to use biocides in I. and II. zone

This year case

1200 m³ of logged beech wood should remain intact – *Rosalia longicorn* (*Rosalia alpina*) laid eggs into wood that foresters left stored for long time. In management plan the is written that wood should be transported out of forest immediatedly.

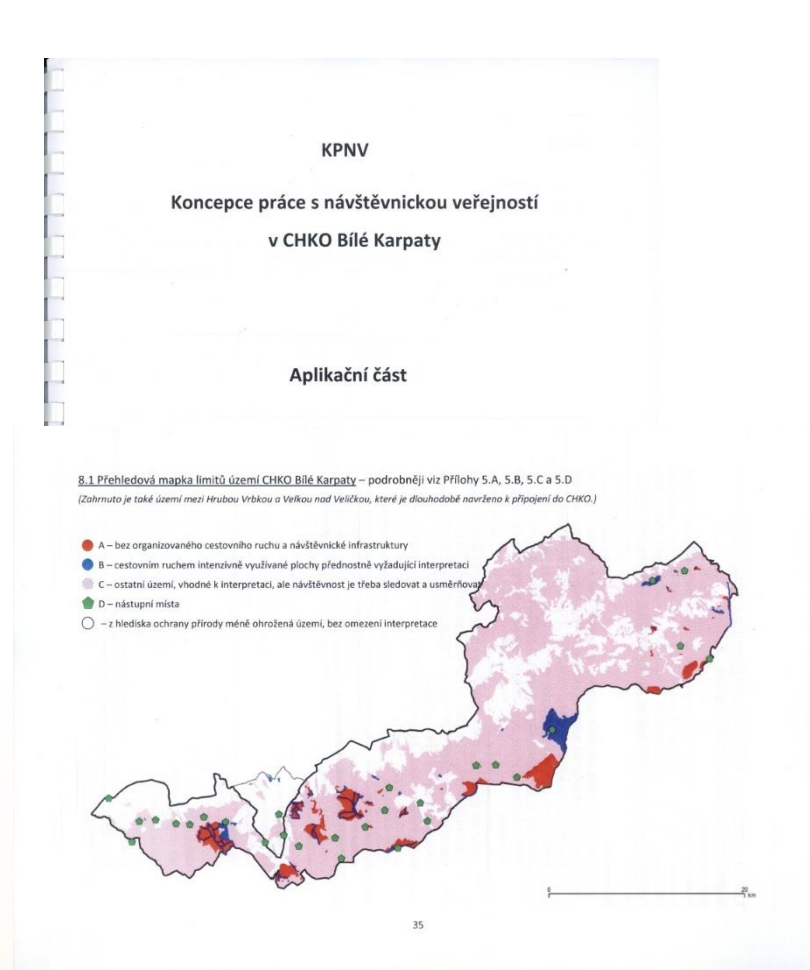


Photo: B.Jagoš

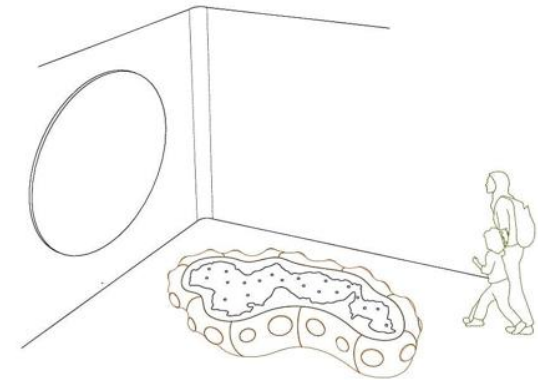


Photo: B.Jagoš

Rise awareness – conceptual documents



Interpretační plán Domu přírody Bílých Karpat



Zpracovatelé: Mgr. Karel Fajmon, Marie Petřů, DiS., Ing. Radomír Staš,
Vzdělávací a informační středisko Bílé Karpaty, o.p.s.,
ve spolupráci s AOPK ČR RP SCHKO Bílé Karpaty a ZO ČSOP Bílé Karpaty

Public rise awareness

Planned House of Nature in PLA Bílé Karpaty



Work with stakeholders

Regular meetings PLA Bilé Karpaty with local mayors, farmers and implementers of management measures



Education



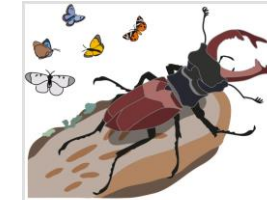
- thematic educational programmes, excursions to the Carpathian nature
- training of field guides in PLA Bílé Karpaty, PLA Beskydy, PLA Pálava



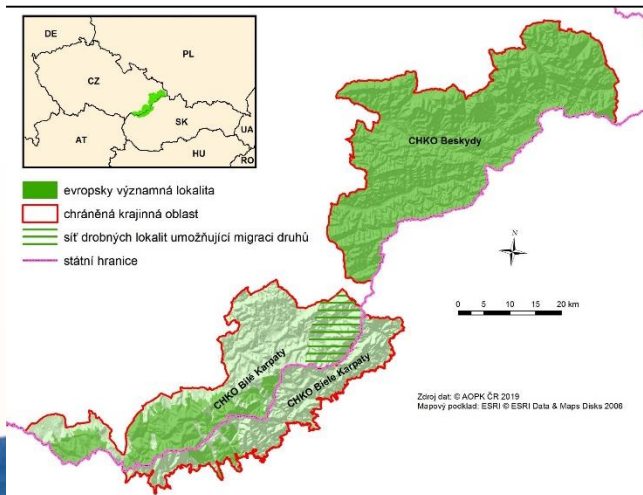
Networking: International Projects



- **LIFE for Insects**, measures to protect selected insect species in NATURA2000 sites in transboundary region of the Western Carpathians
 - cooperation PLA Bílé Karpaty, PLA Beskydy, PLA Biele Karpaty (Slovakia)
- **LIFE – Apollo**, planned project for The (Mountain) Apollo butterfly
- Cooperation of the partners from CZ, Poland, Austria and Slovakia
- **LIFE Butterflies CZ-SVK (2011-2016)**



LIFE for Insects



PLA Pálava designated in 1976

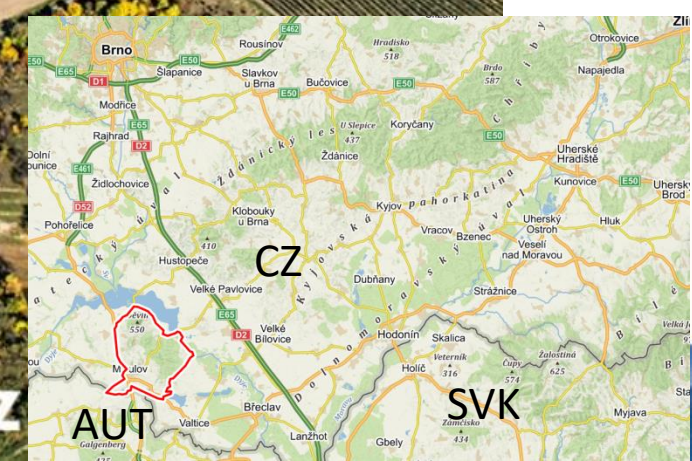
Area: 85,35 km²

19 Small scale protected areas
(Reserves/monuments)

9 NATURA2000 sites

1 Special protected areas (SPA)

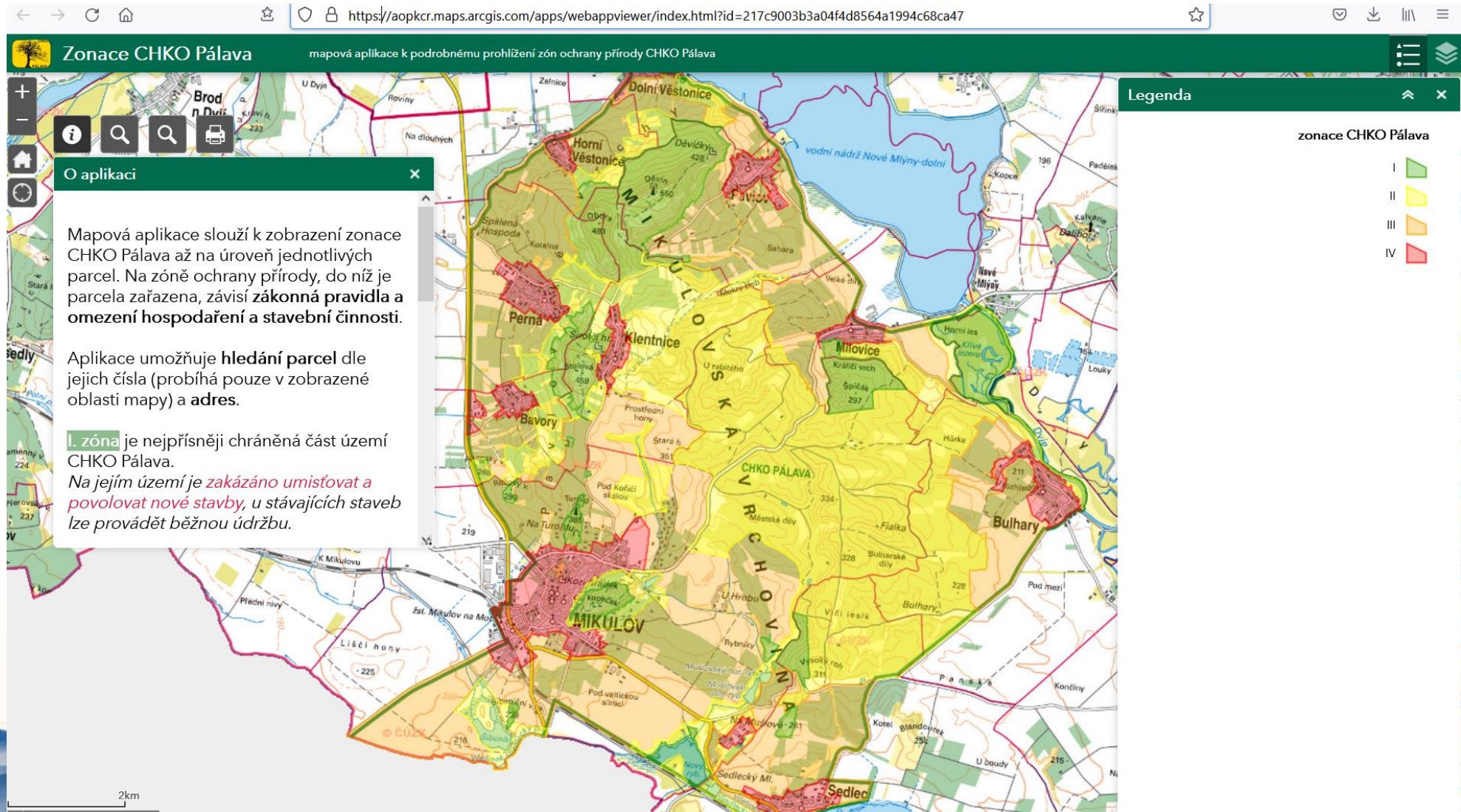
UNESCO – Biosphere reserve Pálava (1986)



PLA PÁLAVA ZONING

Available online - ArcGIS
web application

<https://aopkcr.maps.arcgis.com/apps/webappviewer/index.html?id=217c9003b3a04f4d8564a1994c68ca47>



Pasture grazing by sheep and goats in National Nature Reserve Tabulová



Elimination invasive plant Volunteers involvement



- Elimination of invasive plant species from National Nature reserve Kotel-Děvín-Soutěska (from 2016)
- Dyer's woad (*Isatis tinctoria*) is a yellow - flowering plant related to rape
- In the past it was acquired a blue dye (false indigo) from it used mainly for dyeing fabrics
- That is why woad was grown, sometimes even industrially
- Displace valuable steppe flora – such as pygmy iris (*Iris pumila*) or Feather grasses (*Stipa* spp.)
- Volunteers involvement necessary/invaluable !

Overview of eliminated area in past years:

2016: 1,5 ha

2017: 7,5 ha

2018: 14,8 ha (7,5 ha -2x, 1,5 ha – 3x in a row)

2019: 22 ha = whole impacted area 😊

2020: 22 ha = whole impacted area 😊

Meadows management

mosaic mowing



Forest management – National Nature Monument Rendezvous



Forest – steppe pannonic oak forest on sand and pannonic oak-hornbeam forests

Protected species of beetles:

- Hermit beetle (*Osmoderma barnabita*), Great Capricorn beetle (*Cerambyx cerdo*), Golden-Green Oak Jewel beetle (*Eurythyrea quercus*)
- Larvae develop in stems of dead or dying oak trees, beetles like stems lit by sun, or cavities with decay
- Shaded forest stands with too many trees were brightened (selective tree cutting)
- Trees near turistic trails were maintained not to be dangerous for tourists and remained uncutted – for this Forest service Židlochovice got payed (payments for difficulties in management according to the law on Nature and Landscape protection 114/1992 Coll.)



Cerambyx cerdo 9464
www.muckstein.com



Disturbance management



Military vehicles help nature in Nature monument Na cvičišti (On the training ground) near city Mikulov (declared in 2016)

- former military training area, threatened by overgrowing by shrubs and trees
- rides for public help to maintain open bare soil, which is than suitable for many protected plant species/invertebrates/insects (40 protected species has been documented there esp. insect species)



PLA Poodří designated in 1991

Area: 81,52 km²

10 Small scale protected areas (Reserves/monuments)

2 NATURA2000 sites

1 Special protected areas (SPA) – NATURA2000 – bird protection

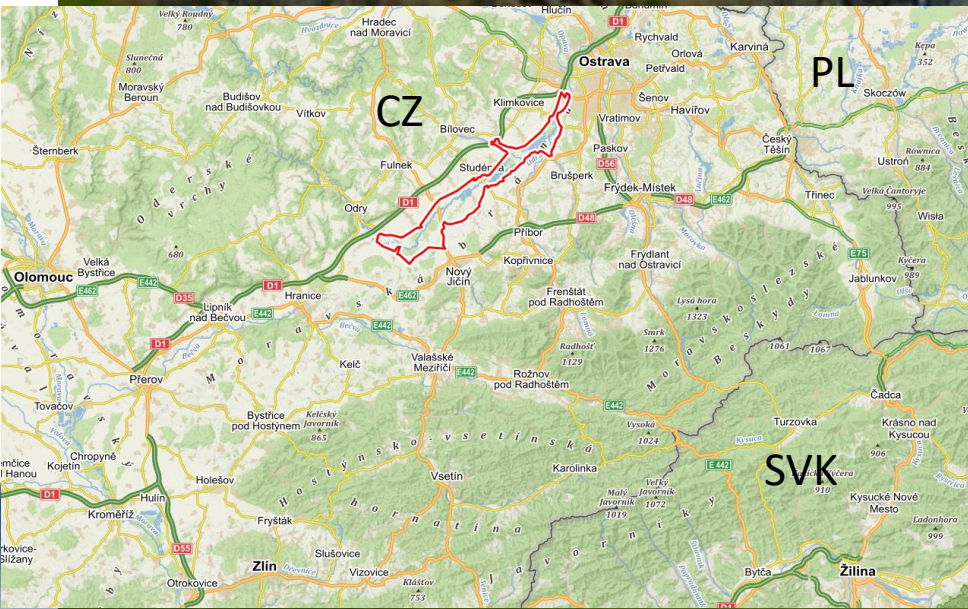


photo: Zbyněk Sovík

PLA Poodří ZONING

Available online
ArcGIS web application



Podrobnosti Legenda

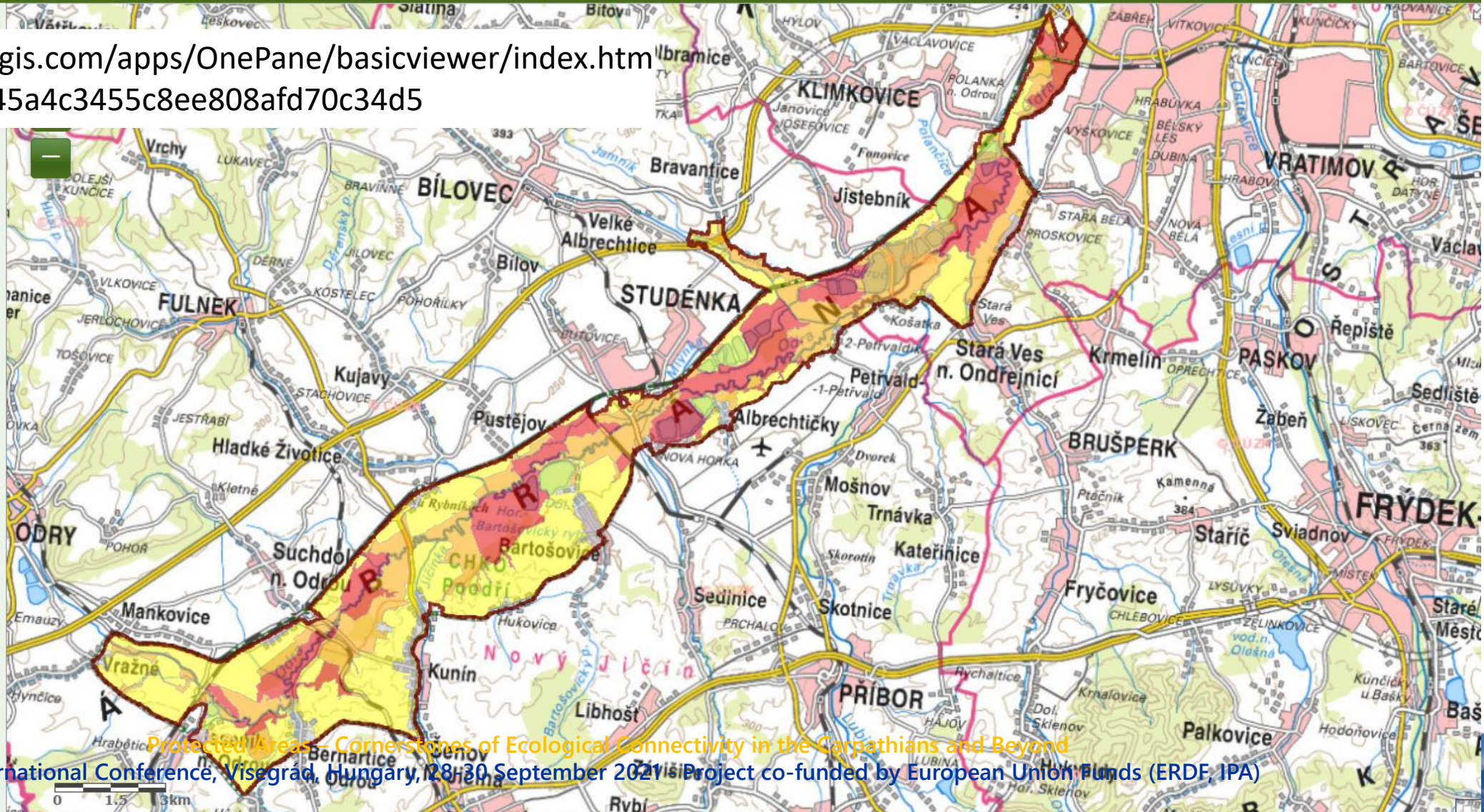
Vrstvy Měření Záložky Sdílet Najít adresu nebo místo

<https://www.arcgis.com/apps/OnePane/basicviewer/index.html?appid=034c6445a4c3455c8ee808afd70c34d5>

původní hranice CHKO Poodří (1991- únor 2017)

nová zonace CHKO Poodří (1. 3. 2017)

-  1. zóna
-  2. zóna
-  3. zóna
-  4. zóna



Protected Areas – Cornerstones of Ecological Connectivity in the Carpathians and Beyond

International Conference, Visegrád, Hungary, 28-30 September 2021. Project co-funded by European Union Funds (ERDF, IPA)

Mobile Application PLA Poodří – travelling and local information




Poodří

Chráněná krajinná oblast Poodří
Cestování a místní informace

★★★★★ 30

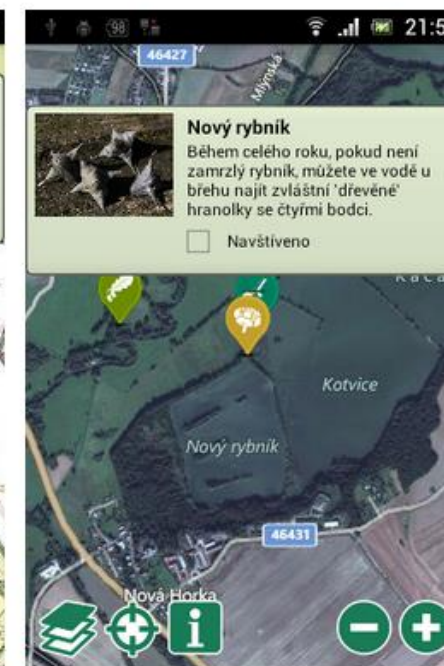
3 PEGI 3

 Přidat do seznamu přání

Nainstalovat

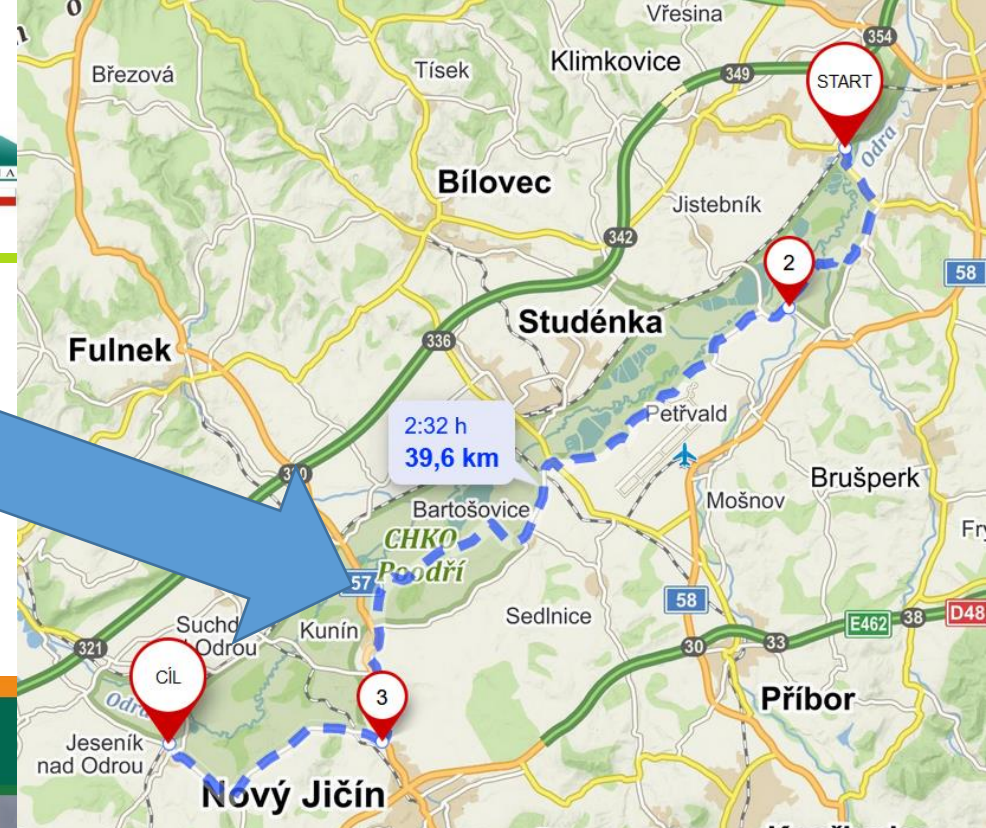
App instalation from Google
play:

<https://play.google.com/store/apps/details?id=cz.ubik.poodri&hl=cs>



Aplikace Poodří - mobilní průvodce chráněnou krajinnou oblastí ukazuje místní přírodu, krajinu a její obyvatele očima správců území, kteří se v něm denně pohybují. Naším cílem bylo představit Poodří netradičním způsobem a ukázat i místa, která v jiných průvodcích nenajdete.

Educational bicycle trail around PLA



Trail is available online on maps:
<https://mapy.cz/s/2Z40i>

VÍTEJTE V POODŘÍ...



...krásné vody, rybníky, širokých luk a lesních lesů. Chráněná krajinná oblast Poodří byla vyhlášena v roce 1999 za účelem ochrany jedinečné zastřešené krajiny v okolí řeky Odry. Poodří je jednou z mála krajů v České republice, kde je dostatečně rozšířený fungující praporek řeky. Praporek řeky je jedním z mála prvků krajiny, který má vysokou ekologickou hodnotu. Díky němu se udržuje v celosti a v celosti se udržuje i životní prostředí. Praporek řeky je jedním z mála prvků krajiny, který má vysokou ekologickou hodnotu. Díky němu se udržuje v celosti a v celosti se udržuje i životní prostředí.

NAUČNÁ STEZKA OKOLO POODŘÍ

Korytovětné procesy Odry



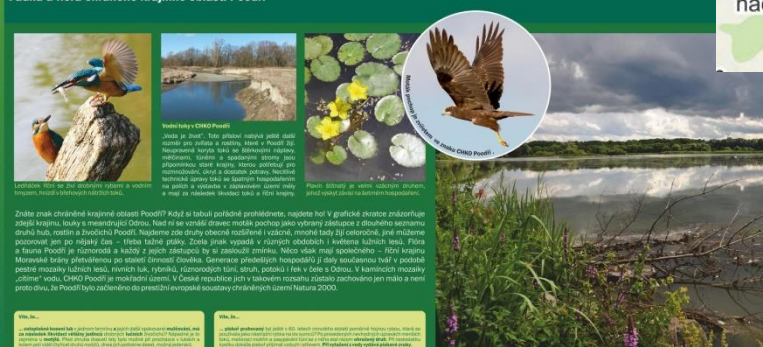
Poodří je úrodnou přírodou v západní příravné Ostravské. Podivně-li se na soustavu st. hody a řeky jako by byly zjednotily. Území CHKO Poodří je také územím, do ho tvoří soustavu pásu přírodního prostředí krajiny. Mnoho jím máty přerušují náhla nebo mírně zalesněná údolí. Území Poodří tvoří soustavu úrodné krajiny, která má vysokou ekologickou hodnotu. Díky němu se udržuje v celosti a v celosti se udržuje i životní prostředí.

Přírodu v Poodří chráním

AGENTURA OCHRANY PŘÍRODY A KRAJINY ČESKÉ REPUBLIKY

NAUČNÁ STEZKA OKOLO POODŘÍ

Fauna a flóra chráněné krajinné oblasti Poodří



V této stezce se můžete seznámit s krásnou přírodou Poodří. Stezka vás provede úrodnou krajinou s řekou Odrou a jejími přítoky. Uvidíte zde mnoho druhů ptactva, včetně vzácných druhů, jako je například kormorán. Stezka je vhodná pro všechny věkové skupiny a je ideální pro rodinné výlety. V průběhu stezky můžete také zkusit najít různé druhy rostlin a živočichů. Stezka je dlouhá 3,9 km a trvá asi 45 minut. Pokud máte zájem o další informace, můžete se obrátit na Agenturu ochrany přírody a krajiny České republiky.



Přírodu chráníme pro Vás. Děkujeme, že nám pomáháte.

AGENTURA OCHRANY PŘÍRODY A KRAJINY ČESKÉ REPUBLIKY

Info panels

Protected Areas – Cornerstones of Ecological Connectivity in the Carpathian Basin
 International Conference, Visegrád, Hungary, 28-30 September 2021 - Project co-funded by the Ministry of Environment, Nature Conservation and Regional Development of the Czech Republic

NAUČNÁ STEZKA OKOLO POODŘÍ

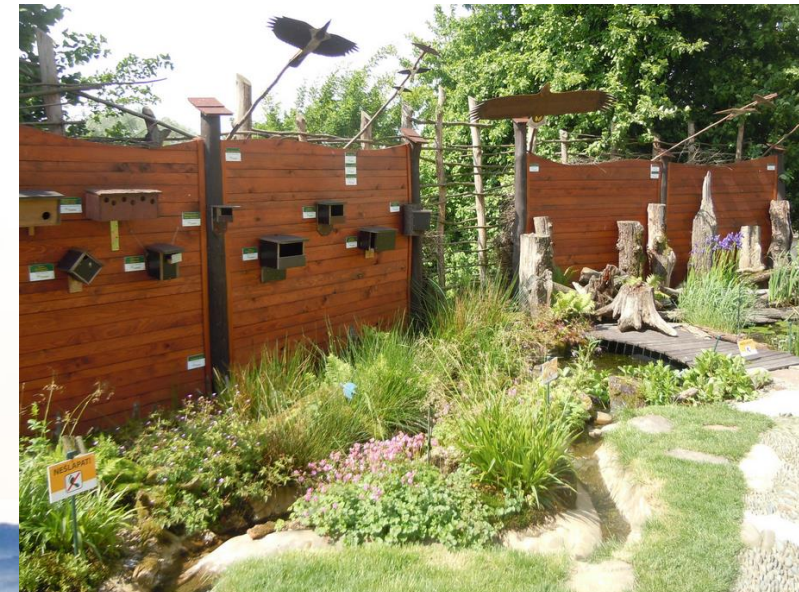
Bartošovičské rybníky



Přírodu chráníme pro Vás. Děkujeme, že nám pomáháte.

AGENTURA OCHRANY PŘÍRODY A KRAJINY ČESKÉ REPUBLIKY

PLA Poodří House of the nature and animal rescue station in Bartošovice



Round tables for stakeholders to the Carpathian Convention



- Regular yearly meetings of stakeholders – each year different topic (forests, tourism, agriculture, ecosystem services etc.)

- Organized by the Ministry of the Environment of the CR with cooperation Educational and Information Centre Bílé Karpaty (VIS Bílé Karpaty)



Thank you for your attention!

Martin Strnad
Nature Conservation Agency of the Czech Republic